



Jac Tojoy Passenger Car



راهنمای استفاده از خودروی سواری توجوی

شرکت خدمات و تجارت بم خودرو  
خدمات پس از فروش



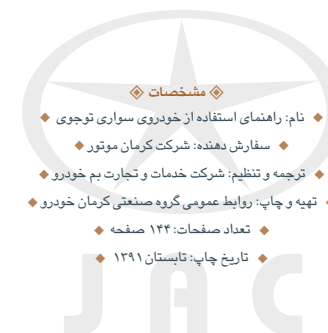


## سخنی با مالک خودرو

با تشکر از انتخاب یکی از خودروهای شرکت کرمان موتور، عمیقاً از توجه شما به این شرکت و محصولات آن سپاسگزاریم!

لطفاً قبل از شروع به رانندگی با خودروی خریداری شده به دقت این راهنما را مطالعه فرمائید. هدف این راهنما تشریح شرایط مختلف رانندگی با خودروی سواری توجوی و نکات مهم در ارتباط با مجموعه سامانه ها و سیستم های بکار رفته در آن می باشد، لذا شما را با مشخصات و امکانات خورو آشنا می نماید؛ تا بتوانید حداکثر بهره برداری از خصوصیات و امکانات خودرو سواری توجوی را داشته باشید و از طرفی تضمینی باشد برای رانندگی ایمن. در ضمن این راهنما حاوی اطلاعاتی مربوط به مسائل سرویس نگهداری خودرو می باشد، که تضمینی است برای ایمنی سرنشینان و کارکرد بهینه خودرو. بنابراین آشنائی بیشتر شما با خودروی توجوی این امکان را فراهم می سازد که علاوه بر استفاده بهینه از خودرو از رانندگی با آن کاملاً لذت ببرید.

شرکت کرمان موتور



### مشخصات دارنده خودرو

لطفاً این دفترچه راهنما را بخوبی نگهداری نمایید تا در صورت فروش به خریدار بعدی تحویل گردد.

#### • مالک اول:

نام:	.....
آدرس:	.....
کد پستی:	.....
تلفن:	.....
تاریخ خرید:	...../...../..... ۱۳.....

#### • مالک بعدی:

نام:	.....
آدرس:	.....
کد پستی:	.....
تلفن:	.....
تاریخ خرید:	...../...../..... ۱۳.....

### توضیح ویژه

شرکت ما در راستای سیاست ارتقای مستمر سطح کیفیت، همواره در حال بهبود طرح خودرو، تزئینات داخلی، و مشخصات فنی آن می‌باشد. در نتیجه برخی تصاویر، داده‌ها و اطلاعات آورده شده در این راهنما، ممکن است بعداً تغییر نمایند.

این راهنما برای تشریح تمامی مدل‌های خودروی توجوی می‌باشد؛ بنابراین ممکن است که برخی تجهیزات یا عملکردهای تشریح شده در این راهنما با خودروی شما مطابقت نداشته باشد. ما این حق را برای خود قائل هستیم که نسبت به اصلاح مدل و تجهیزات بکار رفته در خودروها بدون اعلام قبلی اقدام نماییم.



### فهرست

۹	کلیات	فصل اول
۱۵	استفاده از خودرو	فصل دوم
۵۷	آشنایی با رانندگی این خودرو	فصل سوم
۶۹	موارد اضطراری	فصل چهارم
۸۲	سرویس، نگهداری و تعمیرات	فصل پنجم
۱۱۳	آگاهی از موارد ایمنی در رانندگی	فصل ششم
۱۲۷	مشخصات فنی و شناسایی خودرو	فصل هفتم



## فصل اول | کلیات

موارد ایمنی و نکات مهم: ۱۰، اطلاعات مهم: ۱۱، قطعات و لوازم اختیاری: ۱۲،  
حفاظت محیط زیست: ۱۲



### توجه

از کمربند ایمنی حتی در صورتیکه خودرو مجهز به کیسه های هوا (ایربگ) است استفاده ننمائید. کیسه هوا وسیله ای مکمل کمربند ایمنی می باشد. کیسه های هوا به کمک کمربند ایمنی می توانند از جان سرنشینان جلوگیری محافظت نمایند.

در صورتیکه سرنشینان جلوی خودرو، کمربند ایمنی خود را نیسته باشند، ممکن است هنگام تصادف صدمات جدی تری به آنان وارد شود.

### وضعیت تایرها و باد آنها را بررسی نمائید

### توجه

در صورت کم یا زیاد بودن فشار باد تایرها علاوه بر فرسایش شدید آنها، ممکن است موجب ترکیسن تایرها و بروز خسارات مالی و جانی گردد.

### موارد ایمنی و نکات مهم

توضیحات این راهنما برای ایمنی شما و عمر خودرو بسیار مهم است. عدم توجه به این توضیحات ممکن است صدمات جدی به سرنشینان خودرو وارد کرده و علاوه بر تاثیر منفی در عملکرد خودرو موجب از بین رفتن حقوق مربوط به گارانتی یا سرویس نگهداری خودرو گردد.

### کمربند ایمنی را ببندید

همه سرنشینان خودرو می بایستی کمربند ایمنی را بسته و کودکان نیز در صندلی عقب خودرو قرار گیرند.

مهم نیست که در خیابان شهری یا جاده و بزرگراه رانندگی می نمائید، در هر حال کمربندهای ایمنی باید بسته شوند هر چند که مسیرتان کوتاه باشد. آمارها نشان می دهد که بستن کمربند ایمنی تاثیر زیادی در کاهش خسارات جانی داشته است؛ برای کسب اطلاعات بیشتر به فصل ششم رجوع نمائید.

### توجه

توصیه می شود وضعیت تایرها و فشار باد آن ها بعد از هر بار رانندگی یا افزایش بار خودرو بررسی گردد. همواره تنظیم باد تایرها از جمله تایر زاپاس را مد نظر قرار دهید.

### مایعات و روغن های خودرو

در فواصل معین مایعات و روغن های مورد نیاز خودرو را با توجه به مشخصات توصیه شده سر ریز و یا تعویض نمائید، در غیر اینصورت ممکن است که صدمات جدی به خودرو وارد شده و در نتیجه سرنشینان خودرو هم آسیب ببینند.

لطفاً فصل پنجم مربوط به سرویس نگهداری را به دقت مطالعه فرمائید.

### تعویض روغن موتور مورد نیاز

پس از طی مسافت معین و یا زمان مشخص روغن موتور را با روغن مناسب تعویض کنید تا عمر موتور خودرو افزایش یابد. با توجه به نوع استفاده از خودرو و دمای محیط از

روغن مناسب استفاده شود، و گرنه صدمات جدی به موتور وارد می گردد، که این نوع صدمات تحت پوشش خدمات گارانتی قرار نخواهد گرفت.

در زمان رانندگی در ترافیک های سنگین و یا سفر در جاده های خاکی، مصرف روغن بیش از زمان رانندگی در شرایط عادی است. در این صورت باید روغن و فیلتر روغن هر ۳۰۰۰ کیلومتر یا هر سه ماه یکبار (هر کدام که زودتر برسد) تعویض گردند. در جائیکه با خودرو در جاده های خوب و هوای نسبتاً تمیز رانندگی می کنید، روغن موتور و فیلتر روغن را می توانید هر ۵۰۰۰ کیلومتر یا هر ۶ ماه یکبار تعویض نمائید (برای آگاهی بیشتر و رفع نگرانی های آتی به نکات سرویس نگهداری در این راهنما توجه فرمائید).

لطفاً برای تعویض روغن و فیلتر روغن به نمایندگی مجاز خدمات پس از فروش خودروهای توجوی رجوع نمائید تا از نوع و مقدار موارد مصرفی اطمینان حاصل فرمائید. لطفاً از مصرف روغن های نامشخص جداً خودداری کنید.

### کنترل سطح مایع خنک کننده

سطح مایع خنک کننده (آب مخزن رادیاتور) را هر هفته کنترل کنید. سطح مایع خنک کننده در مخزن انبساط باید بین «F» و «L» باشد. برای اجتناب از بروز مشکلات جدی، هر چند وقت یکبار کمیود مایع خنک کننده در مخزن را با سرریز مایع مناسب جبران نمائید.

### اطلاعات مهم

هرگاه علامت هشدار آورده می شود برای کسب اطمینان از بروز صدمات احتمالی به خودرو و یا محیط زیست می باشد. توضیحات مربوط به موارد « هشدار » برای کاهش سطح خسارات وارده به خودرو و محیط زیست است. در ادامه علامت هشدار و روش کاربرد آن آمده است:

### علامت هشدار

از مواردیکه ممکن است موجب خطرات جانی و مالی گردد، اجتناب نمائید.



### مسائل حفاظت محیط زیست

توضیحات مهم در ارتباط با محیط زیست یعنی اینکه نمی توانید اینگونه عمل کنید یا نباید چنین چیزی اتفاق بیافتد. می بایست تاکید کرد که خواندن این راهنما بسیار مهم بوده، زیرا شامل اطلاعات مفید بسیاری در خصوص رانندگی در شرایط مختلف و جاده های گوناگون و نیز طرز استفاده صحیح از خودرو می باشد. لطفاً تمام محتویات این راهنما را با دقت تمام مطالعه نموده و بخاطر داشته باشید، که تمام نکات و هشدارها در موارد لزوم بسیار کاربردی خواهند بود.

محیطی را افزایش خواهد داد. لطفاً همیشه مراقب ترافیک پیش روی خود باشید تا مجبور به گرفتن ترمزهای شدید نشوید. سعی کنید، که همواره با جریان ترافیک و به آرامی رانندگی نمایید. توجه داشته باشید که خط ترمزهای طولیل و شتاب های بی مورد و مکرر نداشته باشید. بدین ترتیب آلودگی های صوتی، مصرف اضافی سوخت و انتشار گازهای مضر کاهش می یابد. این امر به خصوص در مناطق بیمارستانی و شب ها بسیار مهم است.

### هشدار

در صورتیکه به ناچار در ترافیک های سنگین شهری رانندگی می کنید پس از هر ۵۰۰۰ کیلومتر، در حدود ۱۰۰ الی ۲۰۰ کیلومتر در آزاد راه های خارج از شهر (با سرعتی حدود ۱۱۰ کیلومتر در ساعت) رانندگی کنید تا عمر موتور خودرو افزایش یابد.



### حفاظت محیط زیست و صرفه جوئی در مصرف انرژی

#### ☆ فن آوری مواجهه با آینده

با توجه به محیط زیست، تا حد امکان مواد حفاظتی و مواد قابل بازیافت توسط کارکنان شرکت ما در طراحی خودروها بکار رفته است. علاوه بر این روش های تولید ما با توجه به ملزومات زیست محیطی می باشد. این نوع تولید باعث می گردد که با پیشرفت در علوم فنی، از مواد و قطعاتی استفاده گردد که قابل بازیافت بوده و امکان استفاده مجدد داشته باشند. شرکت ما استفاده از آزیست، کادمیم و غیره را متوقف کرده است و در سیستم های کولر خودرو از گازهای غیر فریونی استفاده می شود. بنابراین به عنوان مشتری خودروهای توجوی سهم شما نیز در حفاظت از محیط زیست قابل تقدیر است.

#### مسائل حفاظت محیط زیست

لطفاً مسائل و هشدارهای مربوط به حفاظت از محیط زیست را در نظر داشته باشید و همواره در کاهش آلودگی های صوتی اکزوز و گازهای آلاینده در زمان رانندگی تلاش نمایید. این تنها به معنی کاهش در مصرف سوخت یا انرژی نیست، بلکه ارتقای سطح کیفیت در زندگی است. شتابهای غیر ضروری در حین رانندگی مصرف سوخت را زیاد و در نتیجه میزان آلاینده ها را شدیداً افزایش می دهد. شروع و حرکت سریع و به صدا در آمدن لاستیک ها یعنی ۴ برابر شدن دور موتور. لطفاً سعی کنید حتی الامکان از دنده های سبک استفاده نمایید. صدای تولید شده توسط خودرو با دنده ۲ در سرعت ۵۰ کیلومتر در ساعت برابر صدای ۳ خودرو با همان سرعت، اما در دنده ۴ می باشد.

#### ☆ ترافیک شهری

توقف ها و حرکت های متوالی (مثلاً توقف پشت چراغ های راهنمایی در خیابان ها) شدیداً مصرف سوخت و سطح آلاینده های صوتی و زیست

### قطعات و لوازم اختیاری

مطمئن باشید که ارتباط با نمایندگی مجاز خدمات پس از فروش خودروهای توجوی، تامین قطعات اصلی برای خودروی شما را تضمین می نماید.

### توجه

هرگز از لوازم الکتریکی که از طرف سازنده خودرو توصیه نشده است استفاده نکنید. این وسایل می توانند وسایل هشدار، برقی، تلفن، سیستم جرقه یا سوخت رسانی باشد، که ممکن است صدمات جدی به خودرو وارد نمایند. علی الخصوص توصیه می گردند که بطور دلخواه سیستم های الکترونیک متفرقه روی خودرو نصب نکنید، زیرا ممکن است، که این سیستم ها موجب اختلال در کارکرد خودرو و حتی آتش سوزی بدلیل اتصال کوتاه گردند که این مساله موجب ابطال گارانتی می گردد.



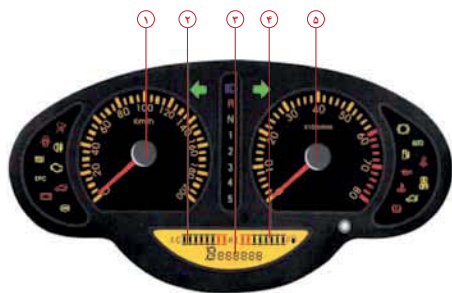
نمای عمومی داشبورد: ۱۶، صفحه نشانگرها و چراغ‌های نشانگر: ۱۷، سوئیچ موتور: ۲۵، درب‌ها و قفل درب‌ها: ۲۸، شیشه (پنجره) درب‌ها: ۳۲، آئینه‌ها: ۳۵، صندلی‌های جلو: ۳۶، صندلی عقب: ۳۸، غربلیک قابل تنظیم فرمان: ۳۸، دسته راهنما / اهرم عملیاتی چند منظوره: ۳۹.

## فصل دوم | استفاده از خودرو

دریچه‌های تهویه مطبوع: ۴۵، سیستم کولر معمولی: ۴۶، روشنایی داخلی: ۵۱، سیستم صوتی / استریو: ۵۲، آفتابگیر: ۵۲، سیستم هشدار دنده عقب: ۵۳، سیستم ضد سرقت: ۵۵، دیگر وسائل / اخطار / هشدار: ۵۵.

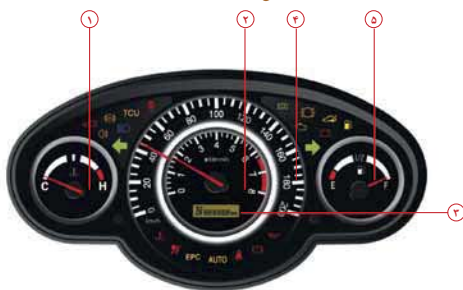




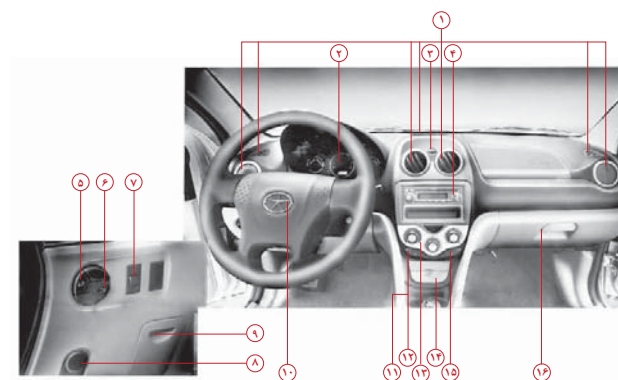


۱. سرعت سنج
۲. نشانگر دمای آب
۳. ثبت کیلومتر کار کرد
۴. نشانگر مقدار سوخت
۵. دور سنج موتور

صفحه نشانگرها و چراغ های نمایشگر



۱. نشانگر دمای آب
۲. دور سنج موتور
۳. ثبت کیلومتر کار کرد
۴. سرعت سنج
۵. نشانگر مقدار سوخت



نمای عمومی داشبورد

۱. خروجی هوا
۲. صفحه مجموعه نشانگرهای اصلی
۳. دکمه فلاشرها
۴. سیستم صوتی/ استریو
۵. کلید چراغ مه شکن جلو
۶. کلید چراغ مه شکن عقب
۷. کلید تنظیم روشنایی
۸. اهرم باز کردن درب موتور
۹. درپوش جعبه فیوز
۱۰. درپوش بوق و کیسه هوا
۱۱. جا لیوانی
۱۲. کلید کنترل گردش داخلی هوا
۱۳. سیستم تهویه مطبوع/کولر
۱۴. فننگ و زیر سبکاری
۱۵. کلید برف پاک کن عقب
۱۶. جعبه داشبورد/ جای مدارک

خدمات پس از فروش توجوی برای کنترل و رفع عیب تماس بگیرید.

**\* سرعت سنج**

سرعت سنج، سرعت خودرو را بر حسب کیلومتر بر ساعت نشان می دهد.



**\* نشانگر دمای آب موتور**



دمای آب موتور را نشان می دهد و وقتی که عقربه یا نشانگر در منطقه قرمز قرار بگیرد، این بدان معنی است که دمای آب موتور از حد معمول بیشتر شده است. اصولاً نشانگر دمای آب باید در محدود نرمال قرار گیرد. در صورت بروز عیب در سیستم خنک کننده با مرکز تعمیرات نمایندگی مجاز

**\* نشانگر دور موتور (تاکومتر)**



نشانگر دور موتور (تاکومتر) تعداد دور موتور در دقیقه را نشان می دهد. برای افزایش بهره وری سوخت دور موتور را حین رانندگی در محدوده ۲۰۰۰ تا ۳۰۰۰ دور در دقیقه نگه دارید. هرگز عقربه دور موتور در منطقه قرمز تاکومتر قرار نگیرد.

**توجه**

دور موتور بالا باعث خرابی موتور می گردد. نگذارید دور موتور آنقدر بالا برود که عقربه در منطقه قرمز قرار بگیرد، زیرا در اینصورت ممکن است هزینه های سنگینی برای تعمیرات متحمل شوید.



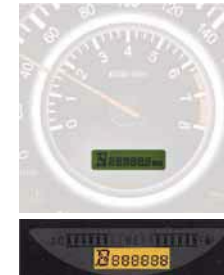
چراغ نشانگر عیب موتور		نشانگر باز بودن درب صندوق عقب	
نمایش کیسه هوا		هشدار ABS	
نمایش راهنمای چپ و راست		نشانگر عیب گیربکس اتوماتیک	TCU
بازدید موتور	EPC	نمایش باز بودن درب ها	
چراغ نمایش شارژ و عدم شارژ باطری		نمایش چراغ مه شکن عقب	
اخطار باز بودن کمربند ایمنی		نمایش نور بالا	
هشدار فشار روغن		چراغ نشانگر حالت صرفه جویی	ECO
چراغ نشانگر حالت دنده اتوماتیک	AUTO	نمایش سیستم ضد سرقت (نخیره)	
هشدار ترمز دستی و مقدار روغن ترمز/EBD		هشدار اتمام سوخت	

## \* نشانگر سوخت



نشانگر سوخت مقدار تقریبی سوخت در باک بنزین را نشان می دهد. پس از سوخت گیری یا روشن کردن موتور، عقربه نشانگر سوخت به آرامی حرکت می کند تا مقدار تقریبی سوخت را نشان دهد. عقربه بنزین ممکن است که در زمان ترمز کردن، شتاب گرفتن و یا در سر پیچ ها حرکت کرده و مقدار سوخت را غیر از آنچه هست نشان می دهد. ظرفیت باک بنزین ۴۵ لیتر است.

## \* چراغ نمایشگر ثبت کیلومتر / بنده / ساعت (در صورت نصب)



در خودروهای مجهز به گیربکس معمولی: دارای نمایشگر ثبت کیلومتر کارکرد کلی و ثبت کیلومتر کارکرد موقت و ساعت.  
در خودروهای معمولی/گیربکس اتوماتیک: دارای نمایش دنده، ثبت کیلومتر کلی، ثبت کیلومتر موقت و ساعت.

\* تنظیم مجدد کیلومتر موقت و ساعت  
با دکمه تنظیم مجدد می توان حالت های مورد نظر را تعیین کرد.

## \* ثبت موقت کیلومتر



نمایشگر ثبت موقت کیلومتر مسافت طی شده از لحظه صفر کردن و یا قطع برق باطری را نشان می دهد. بازه نمایش مسافت طی شده بین صفر تا ۹۹۹/۹ کیلومتر می باشد. دقت این نمایشگر ۰/۱ کیلومتر است. با خاموش کردن موتور مقدار مسافت طی شده در حافظه باقی می ماند.

## \* صفر کردن ثبت موقت کیلومتر

در حالت ثبت موقت کیلومتر، اگر دکمه تنظیم فشار داده شود (بیش از ۲ ثانیه)، مقدار کیلومتر ثبت شده صفر می گردد؛ اگر دکمه تنظیم برای مدتی

۲۱

کمتر از ۲ ثانیه نگهداشته شود مجدداً از کیلومتر صفر مسافتی که طی خواهد شد در خود ذخیره کرده و به نمایش میگذارد.

## \* کیلومتر شمار اصلی

این نمایشگر کل مسافت طی شده از ابتدای تولید خودرو را نشان می دهد. بازه نمایش کیلومتر شمار اصلی از صفر تا ۹۹۹،۹۹۹ کیلومتر است و دقت آن ۱ کیلومتر می باشد. اگر در حالت مود کیلومتر اصلی دکمه تنظیم برای مدتی بیش از ۲ ثانیه فشرده شود، نمایشگر به حالت نمایش ساعت می رود و می توان ساعت را برای تنظیم در دقیقه مورد نظر ثبت کرد و اگر برای مدت کمتر از ۲ ثانیه فشرده شود، میزان مسافت طی شده از روشن شدن موتور را نشان خواهد داد.

## \* نمایشگر درب صندوق عقب

اگر درب صندوق عقب باز باشد چراغ این نمایشگر روشن می ماند، تا زمانی که درب صندوق عقب کاملاً بسته شود.

## \* هشدار ABS

وقتی که سوئیچ موتور در حالت ON قرار می گیرد چراغ هشدار ABS برای چندین ثانیه روشن و سپس خاموش می گردد که نشان دهنده حالت عادی و بدون عیب سیستم ABS می باشد. چنانچه چراغ ABS بعد از باز کردن سوئیچ روشن نشد و یا پس از چند ثانیه خاموش نشد نشان دهنده وجود عیب در سیستم می باشد. در اینصورت با نمایندگی مجاز برای رفع عیب تماس بگیرید. در این حالت ترمز عادی به کار خود ادامه می دهد. گرچه سیستم ABS عمل نکند.

## توجه

اگر چراغ هشدار ABS تمام وقت روشن ماند، امکان دارد که این سیستم معیوب باشد. لطفاً از ترمز ناگهانی استفاده نکرده و سریعاً با نمایندگی مجاز خدمات پس از فروش شرکت بم خودرو تماس بگیرید تا سریعاً نسبت به کنترل و رفع عیب اقدام گردد.

★ **نشانگر عیب واحد کنترل سیستم انتقال قدرت TCU**  
این نشانگر تنها برای خودروهای اتومات موجود می باشد که در صورت بروز هرگونه عیب در سیستم اتومات، روشن خواهد شد. لطفاً در صورت روشن شدن این چراغ به نمایندگی های خدمات پس از فروش بـم خودرو مراجعه نمایید.

★ **چراغ نشانگر باز بودن درب**  
این چراغ به شما یادآوری می نماید که یک یا چند درب کاملاً بسته نشده است.

★ **نشانگر مه شکن عقب**  
در صورت روشن بودن چراغ مه شکن عقب این نمایشگر روشن می ماند.

★ **نشانگر نور بالا**  
وقتی که چراغ های اصلی جلو در حالت نور بالا باشد، این نشانگر روشن می ماند.

★ **ECO چراغ نشانگر حالت صرفه جویی**  
برای خودروهای مجهز به گیربکس اتوماتیک این لامپ در حالت انتخاب صرفه جویی، روشن می گردد.

★ **کلید و نشانگر سیستم ضد سرقت موتور**  
این یک محل نخیره شده برای نصب کلید و نشانگر سیستم ضد سرقت است، که در صورت نصب و فعال شدن نزدیک بر روی خودرو، نشانگر آن روشن می شود.

★ **چراغ هشدار سوخت**  
هنگامیکه سوخت داخل باک بنزین در حال اتمام است، این چراغ روشن می شود. در اولین فرصت سوختگیری نمایید. وقتی که چراغ هشدار سوخت روشن می شود و نشانگر سوخت زیر خط "E" می باشد؛ ادامه رانندگی ممکن است، که به موتور و میل کاتالیزوری آسیب برساند.

★ **چراغ نشانگر وجود عیب در موتور**  
روشن شدن این چراغ نشانه ایراد در کارکرد موتور خودرو بوده و بایستی در اولین فرصت به نمایندگی مراجعه شود.

★ **چراغ های راهنمای چپ و راست**  
در گردش به چپ یا راست با زدن راهنما این چراغ باید چشمک بزند که در اینصورت نشان دهنده عملکرد صحیح چراغ های راهنما می باشد در غیر اینصورت اگر چراغ نمایشگر راهنما و چپ و راست در حالت گردش به چپ یا راست و یا با زدن فلاشر اعلام خطر چشمک نهد، فیوز و لامپ ها را بررسی و در صورت لزوم تعویض نمایید.

★ **AUTO چراغ نمایشگر حالت گیربکس اتوماتیک**  
در خودروهای مجهز به گیربکس اتوماتیک وقتی که سیستم حالت اتوماتیک قرار داده می شود این چراغ روشن می گردد.

★ **بازدید و کنترل موتور EPC**  
در صورت بروز عیب در موتور چراغ EPC به عنوان وسیله ای در سیستم عیب یابی خودرو قادر است که عیوب موتور را نشان دهد. چراغ نشانگر وقتی که سوئیچ موتور باز می شود، روشن شده و بعد از به حرکت در آمدن موتور خاموش می گردد. اگر پس از روشن شدن موتور این چراغ خاموش نشد و یا اینکه پس از باز کردن سوئیچ موتور اصلاً روشن نشد، حتماً با نمایندگی مجاز خدمات پس از فروش شرکت بـم خودرو در اولین فرصت برای کنترل و بررسی موتور تماس بگیرید.

### توجه

در صورت روشن ماندن چراغ نشانگر عیب موتور رانندگی نکنید. چراغ نشانگر عیب موتور عیوبی را که باید به آن توجه کنید به شما خاطر نشان خواهد کرد در صورت روشن بودن چراغ نشانگر عیب موتور ادامه رانندگی ممکن است که به سیستم کنترل الونگی ضربه وارد کرده و کارایی خودرو و مصرف بهینه سوخت صدمه

ببیند. لطفاً در اولین فرصت برای رفع عیب در نزدیکترین نمایندگی مجاز خدمات پس از فروش شرکت بـم خودرو اقدام فرمائید.

★ **چراغ نشانگر شارژ و عدم شارژ باطری**  
این چراغ با قرار دادن سوئیچ موتور در حالت ON روشن شده و پس از به کار افتادن موتور خاموش می شود. اگر پس از به کار افتادن موتور این چراغ روشن بماند، نشان دهنده وجود عیب در سیستم شارژ باطری است. در این حالت با نمایندگی مجاز خدمات پس از فروش شرکت بـم خودرو جهت بررسی سیستم شارژ تماس حاصل فرمائید. رانندگی در حالت خرابی سیستم شارژ باعث می گردد که تمام برق مورد نیاز خودرو از باطری استفاده شود اگر مجبور به ادامه رانندگی در حالتی که چراغ شارژ باطری روشن است، می باشید حتی الامکان تمام مصرف کننده ها مثل کولر، بخاری، سیستمهای صوتی تصویری، روشناییهای غیر ضروری و غیره را خاموش کرده و اجازه دهید از ذخیره باطری برای روشن ماندن موتور استفاده شود.

★ **چراغ هشدار کمربند ایمنی**  
پس از آنکه سوئیچ موتور باز شود بعد از روشن شدن موتور اگر کمربند ایمنی بسته شده باشد این چراغ خاموش می گردد.

★ **چراغ نشانگر آماده بکار بودن کیسه هوا**  
پس از روشن شدن موتور و در حالت "ON" قرار گرفتن سوئیچ موتور چراغ نشانگر سیستم ایمنی کیسه هوا (SRS) برای مدت ۶ ثانیه چشمک زده و سپس خاموش می گردد. که نشان دهنده آماده به کار بودن SRS می باشد. در صورت روشن نشدن چراغ SRS یا ادامه چشمک زدن آن پس از ۶ ثانیه و یا اینکه روشن شدن این چراغ حین رانندگی نشان دهنده عملکرد غیر عادی سیستم SRS (سیستم ایمنی کیسه هوا) می باشد. در این صورت لطفاً در اولین فرصت با نمایندگی مجاز خدمات پس از فروش توجوی برای بررسی این سیستم تماس حاصل فرمائید.

## سوئیچ موتور



برای امنیت خودرو توصیه می شود پس از خرید خودرو کلمه عبور را ثبت کنید. در شرایطی که شما نیاز به سوئیچ اضافی دارید و یا سوئیچ را گم کرده اید می توانید سوئیچ جدیدی را از نمایندگی مجاز تهیه نمایید؛ اما باید کلمه عبور را ارائه نمایید.

در موقع خرید خودرو دو سوئیچ به شما داده می شود که یکی از آنها زاپاس است. تمام درب ها با همان یک کلید یعنی سوئیچ موتور باز و بسته می شوند.

**اشاره:** لطفاً کد سوئیچ موتور را یادداشت و در جای مطمئنی حفظ نمایید تا در صورت لزوم بتوان سوئیچ جدید را از روی این کد ساخت.



## توجه

در صورت مشاهده هرگونه عیبی در سیستم ترمز فوراً با نمایندگی مجاز پس از فروش شرکت بم خودرو جهت بررسی در رفع عیب این سیستم تماس بگیرید. رانندگی با سیستم ترمز معیوب ممکن است که خسارت جانی و مالی سنگین به بار آورد.

در صورت روشن ماندن چراغ ترمز ممکن است روغن ترمز در مخزن سیلندر اصلی ترمز خیلی کم است و یا اینکه عیب دیگری وجود دارد. در این حالت مراحل زیر را رعایت کنید:

۱. از سرعت خود بکاهید و در اولین پارکینگ مناسب توقف کنید.
۲. سطح روغن ترمز در مخزن را بررسی کنید.
۳. در صورت کمبود روغن ترمز از روغن توصیه شده تا علامت MAX پر کنید.

به فصل پنج مربوط به تعمیر و نگهداری خودرو در این راهنما رجوع نمایید.



## هشدار

در صورت کاهش فشار در مدار روغنکاری موتور این چراغ روشن می شود. در شرایط عادی پس از قراردادن سوئیچ موتور روی حالت "ON" چراغ هشدار روغن روشن و بعد از به کار افتادن موتور خاموش می شود. اگر چراغ هشدار روغن پس از روشن شدن موتور روشن بماند و یا در حین رانندگی روشن شود، ممکن است که مقدار روغن موتور کم شده و یا عیب دیگری در سیستم روغن کاری وجود دارد. در چنین شرایط فوراً خودرو را متوقف و مقدار روغن موتور را کنترل کنید. در صورت کمبود روغن، سطح روغن را با سرریز روغن فول کنید. اگر چراغ روغن روشن ماند، با نمایندگی مجاز خدمات پس از فروش شرکت بم خودرو برای بررسی سیستم روغنکاری تماس بگیرید.

## توجه

در صورت کاهش فشار روغن فوراً توقف و موتور را خاموش کنید. در غیر این صورت ممکن است که موتور بیش از حد داغ کرده و حتی آتش بگیرد.



## توجه


هرگز کویدکان را تنها با سوئیچ موتور رها نکنید، زیرا ممکن است که شیشه های برقی یا دیگر سیستم های قابل کنترل را بکار اندازند و یا حتی موتور را روشن کنند. ممکن است که در این حالت به کویدکان و دیگران صدمات جدی وارد گردد و حتی موجب مرگ شود.

خودروی شما مجهز به سوئیچ الکترونیک ضد سرقت می باشد که در شکل نشان داده شده است اگر رمزیننه یا کد الکترونیک سوئیچ موتور درست نباشد حتی با سوئیچ موتوری که دندانه ها و شکل آن کاملاً مطابق سوئیچ موتور شما باشد امکان روشن شدن موتور نیست.

## عملکرد سیستم کنترل راه دور قفل درب ها



درب ها را می توان توسط سیستم کنترل راه دور قفل یا باز کرد. با فشار دادن دکمه قفل روی سوئیچ تمام درب ها قفل می شود. اگر تمام درب ها قفل شده باشد چراغ هشدار و اخطار یکبار چشمک زده و بدین وسیله نشان می دهد که تمام درب ها قفل و سیستم ضد سرقت فعال شده است.

برای باز کردن درب ها اگر دکمه  روی سوئیچ فشرده شود تمام درب های قفل شده باز می شوند. چراغ هشدار دو بار چشمک می زند و بدین طریق نشان می دهد که درب ها باز شده و سیستم ضد سرقت هم غیر فعال می باشد.

## سیستم کنترل راه دور قفل درب ها

شما ممکن است که مشاهده کنید از فاصله کمتری مجبورید درب ها را قفل یا باز کنید. در واقع این مساله عادی است. در صورتیکه کنترل راه دور عمل نمی کند و یا اینکه از راه خیلی نزدیک عمل می کند، لطفاً مراحل زیر را در نظر بگیرید:

- فاصله خود را کنترل کنید، شاید خیلی از خودرو دور هستید. در روزهای بارانی یا برفی باید به خودرو نزدیک تر باشید.

- اطمینان حاصل کنید که خودروی دیگر یا چیز دیگری مانع ارسال سیگنال به خودرو نیست. کسی به چپ و راست بروید ریموت را کمی بالاتر برده و مجدداً امتحان کنید.

شاید باطری ریموت ضعیف شده به مبحث بعدی مربوط به تعویض باطری ریموت در همین بخش رجوع نمایید. اگر همچنان مشکل رفع نگردد، لطفاً با نمایندگی خدمات پس از فروش شرکت بم خودرو برای رفع عیب تماس بگیرید.

## هشدار

اگر سوئیچ موتور را بیرون نیاورید با فشار دکمه کنترل از راه دور قفل درب ها کار خواهد کرد، اما سیستم ضد سرقت فعال نخواهد شد.

در صورتیکه یکی از درب ها و حتی درب صندوق عقب کاملاً بسته نشده باشد؛ چراغ هشدار هنگام قفل کردن درب ها چشمک نمی زند و سیستم اخطار ضد سرقت فعال نخواهد شد. لطفاً بررسی کنید که هیچ یک از درب ها باز نباشد.

## تعویض باطری ریموت

در حالتیکه چراغ کوچک ریموت LED روشن نشود یا ریموت فقط خیلی نزدیک خودرو عمل کند، باطری باید فوراً تعویض گردد.



## هشدار

در زمان تعویض باطری از تماس با صفحه مدارهای ریموت اجتناب نمایید. الکتروسیست ساکن بدن شما ممکن است که به مدار ریموت آسیب برساند. هر دو سطح باطری را همزمان با دست لمس نکنید در غیر اینصورت ممکن است که باطری تخلیه شود. باطری کهنه می تواند برای محیط زیست مضر باشد. با توجه به قوانین محلی نسبت به دفع باطری کهنه اقدام نمایید. باطری کهنه را در سطل آشغال خانگی نیندازید.

## توجه

برای استفاده درست از ریموت به نکات زیر توجه نمایید.

- ریموت را روی زمین نیندازید.
- ریموت را از نور مستقیم خورشید یا آب دور نگهدارید. در صورت مرطوب شدن ریموت آنرا با یک پارچه نرم خشک نمایید.
- از قرار دادن اجسام سنگین بر روی ریموت اجتناب نمایید.

باطری ریموت را مطابق فرایند زیر تعویض نمایید. ۱. در پوش جلوی سوئیچ را باز کرده و ریموت را از آن خارج کنید.

۲. با دقت کلاهک ریموت را باز کنید و باطری را از آن خارج کنید. باطری مناسب در ریموت قرار دهید. دقت کنید که قطب مثبت باطری رو به بالا باشد.

۳. کلاهک ریموت را بگذارید و مطمئن شوید که خوب محکم و آب بندی شده است.

۴. ریموت در کلید کنترل راه دور قرار دهید و در پوش آنرا ببندید.

۵. عملکرد ریموت را آزمایش کنید.

- هر دو دکمه ریموت را به طور همزمان برای مدت ۱۰ ثانیه فشار دهید، چراغ کوچک LED سریعاً چشمک زده و خاموش می شود.

- دکمه های قفل و باز کردن را ۳ بار پشت سر هم به ترتیب هر بار ۷/۵ ثانیه برای هر کدام فشار دهید. دکمه را رها کرده چراغ نشانگر LED خاموش می شود و سپس به چشمک زدن ادامه می دهد.



### هشدار

بقیه درب ها فقط وقتی می توانند قفل شوند، که درب راننده قفل شود. در صورت باز بودن درب راننده با روش فوق دیگر درب ها بسته نمیشوند.

### ⚠️ اختلال باز بودن درب



### ⚠️ قفل ایمنی کودک روی درب عقب

این خودرو مجهز به قفل ایمنی کودک در روی درب های عقب می باشد. نصب این قفل به منظور ایمنی سرنشینان عقب (خصوصاً کودکان) می باشد. در صورت بکار انداختن ضامن مربوط روی درب (مطابق شکل بالا) با کشیدن اهرم قفل درب از داخل باز نمی شود.

توصیه می شود از این سیستم بخصوص وقتی کودکان در عقب ماشین قرار دارند استفاده شود. برای به کار انداختن قفل ایمنی کودکان به روش زیر عمل نمایید:

در حالتیکه یکی از درب ها کاملاً بسته نشده باشد، چراغ نشانگر درب در صفحه اصلی نشانگرهای روی داشبورد روشن می ماند تا آنکه درب بسته شود.

در حالتی که زیانه قفل درب در حالت باز است، با کشیدن اهرم قفل درب به داخل درب خودرو بازمی شود. برای باز کردن درب خودرو از بیرون دستگیره قفل درب را به بیرون بکشید.

### ⚠️ سیستم کنترل قفل مرکزی

زیانه قفل درب راننده می تواند تمام درب ها را قفل کند.

با فشار دادن این زیانه تمام چهار درب خودرو قفل می شوند و با بالا کشیدن آن این زیانه تمام ۴ درب باز می شوند. بقیه زیانه درب ها هر کدام همان درب را باز بسته می نماید.



### ⚠️ قفل کردن درب بدون استفاده از کلید بیرون خودرو

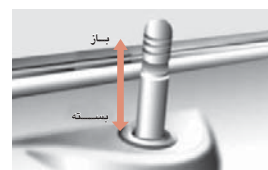


درب خودرو بدون کلید قابل قفل شدن است. سوئیچ موتور را برای بیرون آوردن در حالت LOCK قرار داده و ابتدا آنرا بیرون آورید و سپس زیانه قفل مرکزی را برای قفل کردن درب بدون استفاده از کلید فشار دهید.

### هشدار

مراقب باشید هرگز در این حالت کلید در خودرو جا نماند. با قفل کردن درب خودرو با این روش سیستم ضد سرقت فعال نمی شود.

### ⚠️ باز و بسته کردن درب خودرو از داخل خودرو



برای قفل کردن درب از داخل خودرو زیانه قفل درب را به پایین فشار دهید. برای باز کردن هر کدام از درب ها از داخل خودرو، زیانه قفل همان درب را بالا بکشید.



### ⊙ درب و قفل درب



### ⚠️ قفل کردن درب جلو با استفاده از کلید

برای قفل کردن درب با استفاده از کلید از بیرون خودرو، کلید را داخل کرده و خلاف عقربه های ساعت بچرخانید. برای باز کردن درب، کلید را در جهت عقربه های ساعت چرخانده و دستگیره را به بیرون بکشید.

### هشدار

در زمان ترک خودرو تمام درب ها را قفل و کلید را با خود ببرید. در زمانیکه با کلید درب ها را قفل می کنید، سیستم ضد سرقت فعال نمی شود.

## ★ اهرم باز کردن درب موتور



۱. به منظور باز کردن درب موتور اهرم قفل مربوطه را که در سمت چپ صندلی راننده قرار دارد بکشید.

## ★ اهرم باز کردن درب باک بنزین



با کشیدن اهرم درب باک بنزین که در سمت چپ صندلی راننده قرار دارد، درب باک باز می شود.

**توجه**

هرگز در حین رانندگی اهرم درب باک را نکشید؛ زیرا ممکن است درپوش گلولی باک باز شود.

**توجه**

باز بودن درب صندوق عقب باعث ورود گازهای اکزوزست به داخل اتاق خودرو شده که سمی بوده و باعث بیماری می گردد. همچنین باز بودن درب صندوق عقب می تواند مانع دید عقب خودرو گردد که ممکن است موجب تصادف شود. در این صورت به شما، خودرو و دیگران ممکن است صدمات جدی وارد گردد.

## ★ صندوق عقب



برای باز کردن درب صندوق عقب، کلید را داخل قفل کرده و جهت عقربه های ساعت بچرخانید. درب صندوق باز شد و بالا می رود. برای بستن درب صندوق عقب با فشار دادن آن بسته شده و قفل می شود.

**هشدار**

در موقع بستن درب صندوق عقب مراقب باشید دست خودتان یا دیگران و همچنین وسایل دیگر بین درب و صندوق قرار نگیرند.

## ★ اهرم باز کردن درب صندوق عقب



به منظور باز کردن درب صندوق عقب، اهرم درب صندوق در گوشه پایین درب راننده را بالا بکشید، درب صندوق عقب باز می شود.

**توجه**

هرگز در حین رانندگی اهرم درب صندوق عقب را نکشید زیرا این کار باعث باز شدن درب صندوق عقب شده و ممکن است موجب خطرات پیش بینی نشده شود.

۱. درب عقب مورد نظر باز کنید.

۲. اهرم کنترل قفل ایمنی بچه را در وسط لبه درب پیدا کنید.

۳. اهرم قفل بچه را در حالت LOCK قرار دهید.

**هشدار**

هریک از درب های عقب مجهز به قفل ایمنی کودک است. قفل ایمنی کودک روی درب های عقب چپ و راست باید فعال باشند علی الخصوص در شرایطی که قفل درب ها در حالت دستی است. در حالت فعال بودن قفل ایمنی بچه درب عقب از بیرون قابل باز شدن است. برای خارج شدن از حالت قفل بچه، ضامن مربوطه را در موقعیت X قرار دهید.





☉ شیشه درب ها

۱. کلید شیشه بالا بر سمت راننده
۲. کلید شیشه بالا بر سمت کمک راننده
۳. کلید شیشه بالا بر عقب سمت چپ
۴. کلید شیشه بالا بر عقب سمت راست
۵. کلید قفل شیشه ها



۲. درب موتور را بالا برده سپس میله نگهدارنده روی درب موتور را در جای خودش قرار دهید تا درب موتور ثابت گردد.

**توجه**

مطمئن شوید که میله نگهدارنده درب موتور به خوبی در جایش مستقر شده در غیر اینصورت ممکن است درب موتور بیافتد و موجب خطراتی گردد.



۲. زیانه روی قفل درب موتور را که در جلوی لبه درب موتور قرار دارد به سمت چپ فشار دهید.



## ★ آیینیه بغل (برقی)



کلید کنترل آینه های برقی دید عقب در دو طرف خودرو روی صفحه کلیدهای شیشه بالا بر برقی در دست چپ راننده مطابق شکل بالا قرار دارد. با این کلید می توان میدان دید خوبی برای آینه های بیرونی دید عقب تامین کرد. با انتخاب کلید به سمت چپ (L) یا راست (R) آیینیه به سمت مورد نظر چرخیده و میدان دید مناسب را برای راننده فراهم می نماید. زاویه دید مناسب برای آینه های دید عقب خودرو را همانطور که در شکل نشان داده شده تنظیم نمایید.

## توجه

در حین رانندگی اختلاف در دید قسمت عقب ممکن است که موجب تصادف و بروز خسارت های جانی یا مالی گردد.

## هشدار

آیینیه های دید عقب در بیرون خودرو فقط در زمانیکه سوئیچ موتور در حالت ON قرار دارد قابل تنظیم است.

## ○ آینه ها

## ★ آینه عقب داخل خودرو



بعد از تنظیم صندلی در حالت راحت برای رانندگی، آینه را برای یک دید خوب از عقب تنظیم نمایید، وسط آینه را بگیرد و آن را بالا و پایین و یا به چپ و راست فشار دهید. آینه های دید عقب مجهز به حالت روز یا شب می باشند. برای قراردادن در حالت شب هنگام زبانه زیر آینه را به طرف خودتان بکشید که در اینصورت از شدت نور بالای خودروی پشت سر می کاهد.

## ★ قفل شیشه



برای اینکه سر نشینان خودرو نتوانند به میل خودشان شیشه ها را بالا و پایین دهند یک کلید قفل شیشه ها روی مجموعه کلیدهای شیشه بالا بر سمت راننده مطابق شکل بالا نصب شده است. راننده می تواند حتی در صورت زدن کلید قفل شیشه ها هر شیشه های را که می خواهد بالا و پایین گیرد. در صورت فشردن مجدداً کلید قفل شیشه ها کلید شیشه بالا برقی همه درب ها فعال می شوند.

## توجه

در صورتیکه بچه ای در صندلی عقب قرار دارد، لطفاً کلید قفل شیشه بالا برها را بزنید.

## ★ پایین آوردن سریع شیشه



کلید شیشه بالا بر برقی سمت راننده عملکرد پایین آوردن سریع شیشه را دارد. کلید را تا انتها فشار داده سپس رها کنید، شیشه کاملاً پایین می آید. برای متوقف کردن پایین آمدن شیشه، دوباره کلید را فشار دهید. با نکه داشتن کلید رو به بالا شیشه بالا می رود.

## توجه

به مدت ۳۰ ثانیه بعد از خاموش کردن موتور خودرو می توان شیشه های درب را باز و بسته کرد.

## ★ شیشه برقی



کلید شیشه بالا بر برقی روی دستگیره درب سمت راننده قرار دارد. علاوه بر این هر درب مجهز کلید شیشه بالا بر همان درب می باشد. با فشار دادن کلید به پایین شیشه پایین خواهد آمد. کلید را که بالا بکشید شیشه بالا می رود.

## هشدار

فقط زمانیکه سوئیچ موتور روی حالت "ON" می باشد (و یا در حالت موتور روشن) شیشه بالا بر برقی عمل می کند.

## \* تنظیم پشت سری



پشت سری صندلی را طوری تنظیم کنید که نزدیکترین حالت در پشت سرتان باشد. در این حالت کمترین صدمه ممکن به گردن در تصادفات وارد خواهد شد. با کشیدن پشت سری به بالا تنظیم مورد نیاز بدست خواهد آمد. برای پایین آوردن پشت سری ضامن را فشار داده و پشت سری را به پایین می کشیم. برای بیرون آوردن پشت سری آنرا کاملاً بیرون می کشیم سپس ضامن را فشار می دهیم تا کاملاً از کشوی

## \* تنظیم پشتی صندلی



خودروی شما مجهز به اهرم تنظیم دستی در کنار صندلی برای پشتی صندلی می باشد. مراحل تنظیم پشتی صندلی:

۱. اهرم تنظیم پشتی صندلی را کشیده و آنرا به حالت دلخواه درآورید.
۲. اهرم را رها کرده و پشتی صندلی را فشار دهید تا مطمئن شوید که در جای خودش محکم شده است.
۳. هرگز در حین رانندگی پشتی صندلی خود را تنظیم نکنید.

## توجه

تنظیم صندلی راننده هنگام رانندگی ممکن است سبب عدم تسلط راننده گردد. حرکت ناگهانی صندلی ممکن است شما را ناگهان فشار دهد. صندلی را تنها هنگامی که خودرو ایستاده است تنظیم نمایید.

## ⊙ صندلی های جلو



## \* تنظیم جلو و عقب کردن صندلی

اهرم تنظیم در زیر صندلی در لبه جلوی آنرا بالا کشیده و نگهدارید در این صورت صندلی آزاد می گردد. صندلی را در حالتی که می خواهید تنظیم کنید و سپس اهرم را رها کنید. بعد از این اطمینان حاصل کنید که صندلی در کشوی خود محکم شده باشد.

## \* خم کردن آئینه های بیرونی



قاب آئینه بغل را به سمت عقب خودرو فشار دهید و سپس آن را خم کنید.

## توجه

در وضعیتی که آئینه های بغل خم شده اند رانندگی نکنید در اینصورت میدان دید شما کاهش یافته ممکن است موجب تصادف و بروز خسارات مالی و حتی جانی گردد.

## توجه

از آنجا که یخ یا دیگر چیزهای روی آئینه های بیرونی حرکت آئینه را محدود می کند، هرگز در این حالت اقدام به تنظیم این آئینه ها نکنید. از اسپری های مخصوص یا گرمکن آئینه برای ذوب کردن یخ های روی آئینه های بیرونی استفاده کنید. همیشه آئینه های عقب را در حالت تنظیم قرار دهید تا دید واضحی از عقب و اطراف خود داشته باشید. اگر نتوانید میزان فاصله تا چیزهای مستقر در عقب یا اطراف خودرو را به خوبی تشخیص دهید ممکن است باعث تصادف یا بروز خسارات مالی و حتی جانی گردد. تنظیم صحیح آئینه های عقب ممکن است موجب خسارت گردد. یخ زدگی روی آئینه های عقب در بیرون خودرو را افزایش دهد.

## \* اهرم های چندکاره کنار غریبلیک فرمان

توضیحات	کارکرد کلید عمل کننده	موقعیت کلید	گروه
موقعیت O	برف پاک کن خاموش	خاموش OFF	دسته برف پاک کن (اهرم سمت راست)
دسته به طرف پایین در موقعیت ۱ قرار می گیرد	رف پاک کن در فواصل زمانی معین کار می کند	زمانبندی	
دسته به طرف پایین در موقعیت ۲ قرار می گیرد	برف پاک کن با دور کند کار می کند	دور تند	
دسته به طرف پایین در موقعیت ۳ قرار می گیرد	برف پاک کن با دور تند کار می کند	دور تند	دسته راهنما و چراغ ها (اهرم سمت چپ)
دسته را به طرف خودتان بکشید تا مایع شیشه شوی پاشیده شود	فواصل زمانی کارکرد برف پاک کن قابل تنظیم است	کلیدزمانبندی	
موقتاً دسته راهنما به طرف پایین رانده می شود	پس از پاشش آب برف پاک کن عمل می کند	شیشه شوی	
موقتاً دسته راهنما به طرف بالا رانده می شود	چراغ گردش به چپ روشن می شود	گردش به چپ	دسته راهنما و چراغ ها (اهرم سمت چپ)
دسته راهنما و چراغ ها در موقعیت O قرار داده می شود	چراغ گردش به راست روشن می شود	گردش به راست	
دسته راهنما در موقعیت ۱ قرار گیرد	چراغ خاموش می شود	خاموش OFF	
دسته راهنما در موقعیت ۲ قرار گیرد	چراغ های پارک روشن می شود	چراغ پارک	دسته راهنما و چراغ ها (اهرم سمت چپ)
دسته راهنما در موقعیت ۳ قرار گیرد	چراغ های جلو و چراغ پارک روشن می شود	چراغ های جلو	
دسته از سمت راننده به حالت قفل فشار داده شود	دستیابی به کلید نور بالا یا نور پایین	کلید نور بالا و نور پایین	
دسته راهنما به طرف راننده کشیده شده و سپس رها می شود	کنترل نور چراغ اصلی	چشمک نور بالا	

## ⊖ غریبلیک قابل تنظیم فرمان

برای تنظیم موقعیت غریبلیک فرمان:  
 ۱. ضامن غریبلیک فرمان را که در پایین ترین قسمت قائم فرمان قرار دارد به طرف پایین فشار دهید.  
 ۲. پس از تنظیم دلخواه غریبلیک فرمان در موقعیت مورد نظر اهرم تنظیم را به طرف بالا فشار دهید.  
 ۳. اطمینان حاصل نمایید که غریبلیک فرمان ثابت و محکم شده است.

## توجه

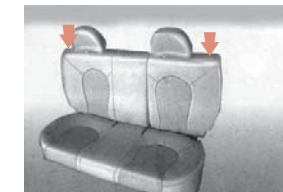
راننده باید در حین رانندگی کاملاً بر غریبلیک فرمان مسلط باشد.  
 هرگز در حین رانندگی اقدام به تنظیم موقعیت غریبلیک فرمان نکنید زیرا ممکن است که کنترل فرمان خودرو را از دست بدهید.



راهنمای میله های پشت سری آزاد گردد.  
 قبل از رانندگی پشت سری را اگر باز شده مجدداً نصب و پس از تنظیم حرکت کنید.

## ⊖ صندلی های عقب

دکمه های ضامن پشت صندلی عقب را فشار داده و سپس پشتی صندلی را به جلو بکشید، صندلی های عقب به اندازه ۴:۶ جذا خواهند شد. وقتی که پشتی صندلی را در جای اصلی قرار می دهید امتحان کنید که کاملاً در جای خودش محکم شده است.



## ★ برف پاک کن شیشه های جلو



با استفاده از اهرم سمت راست غربیک فرمان می توان برف پاک کن را بکار انداخت. برف پاک کن های شیشه جلو فقط در زمانی قابل استفاده است که سوئیچ موتور در حالت ON یعنی باز باشد.

**برف پاک کن زمانی (INT):** دسته برف پاک کن را بطرف پایین و در موقعیت ۱ قرار دهید که در این صورت یک سیکل شستشوی تاخیری انتخاب می شود.

**کارکرد آهسته برف پاک کن (LOW):** دسته برف پاک کن را مجدداً چرخانده و در حالت ۲ قرار دهید.

**نور تند برف پاک کن (HIGH):** باز هم دسته برف پاک کن را چرخانده و در موقعیت ۳ قرار می دهیم

## ★ علامت دادن با نور بالا



برای سیقت از خودروی جلویی و آگاهی دادن به راننده جلویی می توان با نور بالا علامت داد. برای استفاده از نور بالا در این شرایط (یا دیگر موارد لازم برای هشدار) دسته راهنما و چراغ ها را به طرف خودتان بکشید و سپس رها کنید، نور بالا روشن و خاموش می شود. حتی اگر در وضعیتی باشیم که چراغ های اصلی خاموش باشند باز هم با انجام حرکت فوق نور بالا روشن و خاموش می شود.

## ★ کلید نور بالا / نور پایین



برای تغییر نور چراغ های اصلی جلو از نور پایین به نور بالا، دسته راهنما را بطرف داشبورد فشار دهید. با روشن شدن نور بالای چراغ جلو، چراغ نشانگر باز بودن مدان نور در مجموعه نشانگرهای داشبورد روشن می شود، در صورتیکه سوئیچ موتور باز باشد برای تغییر نور چراغ های اصلی جلو از نور بالا به نور پایین، دسته راهنما و چراغ ها را به طرف خودتان بکشید.

## ★ کلید چراغ های اصلی جلو



چراغ های اصلی جلو را با چرخاندن دکمه انتهایی دسته راهنما و چراغ ها روشن کنید. با اولین حرکت دکمه انتهایی راهنما و چراغ ها از حالت OFF، چراغ های کوچک جلو و عقب، چراغ مجموعه نمایشگرهای روی داشبورد و چراغ پارک روشن می شود و برای روشن کردن چراغ های اصلی جلو نور پایین و نور بالا یکبار دیگر با چرخاندن دکمه انتهایی میسر می گردد.

## ★ چراغ راهنمای چپ و راست



دسته راهنما، دو موقعیت سمت بالا (گردش به راست) و دو موقعیت سمت پایین (گردش به چپ) دارد که این موقعیت ها برای خارج شدن از پیچ یا تغییر مسیر است.

برای خاموش کردن راهنما بعد از عبور از پیچ دسته راهنما را به طرف بالا یا پایین فشار دهید.

دسته راهنما با برگشت فرمان به طور خودکار به موقعیت وسط باز می گردد.

در صفحه مجموعه نمایشگرها فلش چشمک زنی وجود دارد که جهت گردش یا تغییر مسیر خودرو را نشان می دهد.

اگر فلش نشانگر راهنما خیلی سریع چشمک بزند ممکن است که لامپ همان جهت سوخته و رانندگان پشت سرتان متوجه تغییر مسیر نمی شوند. وقتیکه با زدن دسته راهنما فلش نشانگر راهنما اصلاً چشمک نزند ممکن است فیوز چراغ های راهنما سوخته و یا اینکه اتوماتیک راهنما از کار افتاده است سریعاً نسبت به رفع عیب اقدام نمایید زیرا ممکن است موجب بروز تصادف و خسارت گردد.

**هشدار**

چراغ راهنما در صورتی بکار می افتد که سوئیچ موتور روی حالت ON باشد.

**هشدار**

برای استفاده از چراغ مه شکن، باید سوئیچ موتور در حالت ACC یعنی لوازم اضافی یا در حالت ON (سوئیچ باز) باشد.

**چراغ مه شکن عقب**

وقتی که چراغ مه شکن جلو روشن است با فشار دکمه چراغ مه شکن عقب روشن می گردد. در این حالت چراغ نمایشگر مه شکن در صفحه مجموعه نشانگرها و همچنین چراغ کوچک روی دکمه چراغ مه شکن عقب بطور همزمان روشن می گردد.



فعال خواهد شد. وقتی که سر دسته برف پاک کن در حالت "OFF" قرار گیرد برف پاک کن عقب خاموش خواهد شد.

**چراغ مه شکن جلو**

با فشار دکمه سمت چپ می شوینج جلو روی داشبورد در پایین قسمت چپ مجموعه صفحه نمایشگرها، چراغ مه شکن جلو روشن می شود. چراغ نشان دهنده روی دکمه مه شکن و نیز چراغ نشانگر روی صفحه مجموعه نشانگرها بطور همزمان روشن می شوند. دکمه را مجدداً فشار دهید، چراغ مه شکن جلو خاموش می گردد.

**برف پاک کن شیشه عقب**

خودروی توجوی مجهز به برف پاک کن شیشه عقب مجهز می باشد. برای بکار انداختن برف پاک کن شیشه عقب از سر دسته برف پاک کن که از نوع پشه ای می باشد می توانید استفاده کنید. برف پاک کن عقب فقط در زمانی قابل استفاده است که سوئیچ موتور باز باشد.

سوئیچ موتور را در حالت "ON" قرار داده و یا چرخانده سر دسته برف پاک کن ها، برف پاک کن عقب به کار خواهد افتاد. وقتی که سر دسته برف پاک کن در حالت (OFF) قرار گیرد با پاشش محلول شیشه شوی، همزمان برف پاک کن عقب

**برف پاک کن زمانی قابل تنظیم**

دسته برف پاک کن شیشه جلو را چرخانده و در حالت "INT" قرار دهید، تیغه های برف پاک کن در فواصل زمانی معین کار خواهند کرد. با چرخاندن حلقه روی دسته برف پاک کن، زمان توقف تیغه های برف پاک کن را می توان تغییر داد.

عمل پاشش محلول شیشه شوی با رها کردن دسته برف پاک کن متوقف می گردد؛ هر چند که تا سه مرحله تیغه های برف پاک کن به رفت و برگشت خود و پاک کردن شیشه جلوی خودرو ادامه می دهند، سپس متوقف شده و یا به حالت و سرعت قبلی خود بر می گردد.

**هشدار**

در روزهای یخبندان قبل از گرم شدن شیشه جلو از شیشه شوی استفاده نکنید زیرا ممکن است آب شیشه شوی یخ زده و جلوی دید شما را بگیرد.

که در اینصورت برف پاک کن با حرکت تند کار خواهد کرد.

**خاموش کردن برف پاک کن (OFF):** دسته برف پاک کن را برعکس چرخانده تا در موقعیت OFF قرار گیرد در اینصورت برف پاک کن خاموش می گردد.

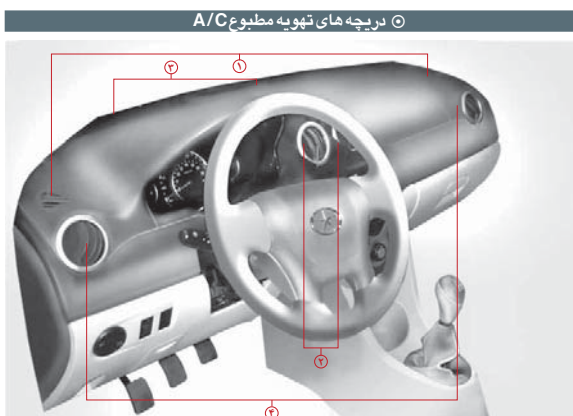
**محلول شیشه شوی جلو**

برای تمیز کردن شیشه جلو دسته برف پاک کن را بطرف خود بکشید محلول شیشه شوی به شیشه جلو پاشیده می شود. در صورتی شیشه شوی عمل می کند که سوئیچ موتور باز باشد در این حالت از چشمی های شیشه شوی محلول شوینده به شیشه جلو پاشیده می شود.





★ کنترل دریچه های هوا  
تیغه های دریچه هوا را مستقیماً بچرخانید، بدین طریق جهت جریان هوا تغییر می کند.



۱. مجاری بخار گیر کناره های شیشه جلو  
۲. دریچه های تهویه وسط  
۳. مجاری بخار گیر شیشه جلو  
۴. دریچه های تهویه کناری



★ فنک و زیر سیگاری



فنک و زیر سیگاری جلو در قسمت وسط داشبورد قرار دارد. با برداشتن درپوش محافظ می توانید از فنک استفاده و در صورت لزوم زیر سیگاری را باز کنید. برای گذاشتن زیر سیگاری در سر جایش بعد از بیرون کشیدن یا تخلیه ته سیگارها فقط کافی است که آنرا در جایش به عقب فشار دهید.

**توجه**

هرگز چیزهای قابل اشتعال در زیر سیگاری نگذارید. اگر کاغذ یا دیگر چیزهای قابل اشتعال در زیر سیگاری قرار دهید، ممکن است موجب آتش سوزی و گسترش آن و در نتیجه خسارات جبران ناپذیری گردد.

★ جعبه داشبورد



با کشیدن دستگیره جعبه داشبورد درب این جعبه باز خواهد شد.

**هشدار**

هرگز در موارد غیر ضروری از چراغ مه شکن عقب استفاده نشود، زیرا موجب اختلال در دید راننده پشت سر می گردد.

★ میزان روشنایی صفحه نشانگرها

دومین کلید در مجموعه کلیدهای سمت چپ داشبورد، کلید کنترل روشنایی صفحه نشانگرها می باشد، که با آن می توان مقدار نور لامپ روشنایی صفحه نشانگرها را در حد دلخواه تنظیم کرد. کلید دوار را بطرف بالا بچرخانید مقدار نور لامپ بیشتر می شود و با چرخاندن کلید دوار به طرف پایین مقدار نور کم می گردد.



۲۷

★ کنترل جهت جریان هوا



از این کلید برای کنترل جهت جریان هوا استفاده می شود. با این کلید می توان جریان هوا را به سمت پائین یا، درجه های هوای داشبورد و یا شیشه ها هدایت کرد. پنج علامت کنار دکمه در شکل نشان دهنده جهت جریان هوا به سمت صورت، پاها و صورت، پاها، پاها و شیشه جلو و همچنین فقط شیشه جلو می باشد.

★ کنترل دمنده هوا



با این دکمه می توان سرعت گردش موتور دمنده هوا را تنظیم کرد. با قرار دادن دکمه روی OFF. موتور دمنده خاموش و یا با قرار دادن دکمه روی ۱ تا ۴ سرعت دمنده هوا را می توان از کم تا زیاد تغییر داد.

★ کلید کنترل دما



**کنترل دما:** با گردش دکمه کنترل دما به سمت چپ (قسمت آبی) دما کاهش مییابد و با گردش به سمت راست (قسمت قرمز)، دما افزایش می یابد. با استفاده دکمه کنترل دما می توان به دمای دقیق و موثری دست یافت.

۲۶



★ سیستم معمولی تهویه مطبوع A/C

۱. کنترل دما
۲. کلید A/C (کلید کولر)
۳. کنترل جریان هوای دمنده
۴. کنترل جریان گردش داخلی و جریان ورودی هوا
۵. کنترل سرعت دمنده هوا
۶. کلید گرمکن شیشه عقب

☉ سیستم کولر معمولی (کلید A/C)



با هر بار فشار دادن دکمه A/C (کلید کولر)، سیستم کولر روشن و یا خاموش خواهد شد.



★ دکمه حالت گردش داخلی هوا



**حالت گردش داخلی جریان هوا:**

در این حالت از ورود هوای آلوده بیرون به داخل جلوگیری شده و با گردش هوای داخلی، دمای خودرو خنک تر یا گرم تر خواهد شد. با فشار این دکمه می توانید حالت گردش داخلی هوا را ادامه دهید یا مانع ادامه آن شوید.

★ وضعیت جریان هوا به سمت شیشه جلو



در این حالت هوا کلاً به سمت شیشه جلو و همچنین مجاری کناری داشبورد هدایت می گردد. کولر را روشن و کلید جهت جریان هوای ورودی تازه را فعال نمایید.

★ وضعیت جریان هوا به سمت پایاها و شیشه های جلو



در این حالت هوا از دریچه های پائین داشبورد و در بالا به سمت شیشه جلو و نیز کناری بخارگر شیشه می باشد اگر حالت پایاها و شیشه انتخاب گردد. کولر به خود خودکار روشن شده و تهویه نیز در حالت هوای ورودی تازه فعال می شود.

**هشدار**

متعاقب استفاده از کولر برای گرفتن بخار شیشه ها در زمستان، کولر را به منظور کاهش مصرف سوخت خاموش کنید.

★ وضعیت جریان هوا به سمت پایاها:



هوا از دریچه های پائین داشبورد و مجاری ضدبخار شیشه جلو و کنار به سمت کف خودرو خارج می گردد.

اگر خودروی شما مجهز به دریچه های خروجی هوا در قسمت عقب خودرو باشد. بخشی از هوای دمی ده شده به سمت عقب هدایت می شود. برای عبور جریان هوا به قسمت عقب خودرو اطمینان حاصل فرمائید که مانعی در سر راه وجود ندارد.

★ وضعیت جریان هوا به سمت پایاها و صورت:



وقتی که این حالت انتخاب می گردد، نیمی از جریان هوا به سمت داشبورد و بقیه به سمت کف خودرو هدایت می گردد.

★ وضعیت جریان هوا به سمت صورت:



وقتی که این حالت انتخاب می شود، جریان هوا از دریچه های داشبورد خارج می گردد.

**هشدار**

چراغ گنبدی را وقتی که رانندگی نمی کنید هرگز در حالت ON (روشن) قرار ندهید.

**\* چراغ کنترل درب**

وقتی که شما درب جلو یا درب عقب را باز می کنید، چراغ داخلی کنترل درب روشن می شود. چراغ کنترل درب در قسمت داخلی درب قرار دارد وقتی که همان درب را می ببندید، این چراغ خاموش خواهد ماند.

**\* چراغ داخل اتاق**

کنترل چراغ داخل اتاق سه وضعیت دارد:  
**وضعیت روشن (ON):** وقتی که دکمه به سمت ON لغزانده شود، چراغ گنبدی داخل خودرو در سقف روشن خواهد شد. این چراغ گنبدی تا زمانی که کلید بطور دستی خاموش نگردد، روشن می ماند.  
**وضعیت وسط:** وقتی که دکمه در حالت درب (حالت وسط) قرار گیرد، وقتی که درب باز می شود چراغ گنبدی روشن می شود. بعد از بسته شدن درب چراغ گنبدی به آرامی طی ۳۰ ثانیه خاموش خواهد شد.  
**خاموش (OFF):** وقتی که دکمه در وضعیت OFF (خاموش) قرار گیرد، چراغ گنبدی به طور کامل خاموش خواهد ماند.

**⊙ روشنائی داخلی****\* چراغ مطالعه**

با فشار این کلید چراغ مطالعه روشن شده و دو رشته نور متمرکز و مجزا برای خواندن یا مطالعه توسط راننده و سرنشین جلو راست (کمک راننده) بطور مجزا تأمین می گردد.

**هشدار****\* کلید گرمکن شیشه عقب**

استفاده طولانی از گردش داخلی هوا باعث افزایش رطوبت داخل شیشه ها می گردد و علاوه بر این ممکن است که هوای داخلی غیر مطبوع شود.  
 ضمناً مدت طولانی در حالت گردش هوای داخل و روشن بودن کولر باعث خشک شدن زیادی هوای داخل خودرو می گردد.

با فشردن این کلید یا خاموش کردن موتور، گرمکن عقب را خاموش نمائید.

**توجه**

از هر گونه وسیله تیز و سخت در ارتباط با المنتهای شیشه گرمکن عقب خود داری نمائید. در غیر اینصورت ممکن است که این گرمکن صدمه دیده و ضمناً از خدمات کارانتی هم در این شرایط برای تعمیر شیشه گرمکن عقب نمی توانید استفاده کنید.

از قرار دادن پلاک موقت یا اشیاء دیگر در طاقچه عقب که با قسمت داخلی شیشه عقب تماس پیدا می کند اجتناب نمائید.

**حفاظت محیط زیست**

مادامیکه شیشه عقب فاقد بخار است از روشن کردن گرمکن شیشه عقب خودداری نمائید! در این صورت مصرف برق و در نتیجه مصرف سوخت کاهش می یابد که این امر باعث کمک به حفاظت محیط زیست می باشد.

جهت گرفتن بخار شیشه عقب این دکمه را فشار دهید. می توانید گرمکن شیشه عقب را روشن یا خاموش کنید. این کلید در گروه کلیدهای وسط داشبورد قرار دارد. وقتی که چراغ نشانگر گرمکن عقب روشن است، یعنی گرمکن عقب فعال است. قبل از روشن کردن گرمکن شیشه عقب به منظور خشک کردن بخارها اقدام به پاک کردن برف یا یخ روی شیشه عقب نمائید. گرمکن شیشه عقب ۲۰ دقیقه بعد از فشردن دکمه مربوط به طور خودکار خاموش می گردد. قبل از این مدت شما می توانید

توجه به فاصله تغییر می کند. در صورت آلوده شدن سنسورهای دنده عقب با گرد و غبار یا بیخ زدگی ممکن است که علائم صوتی هشدار دهنده صحیح نباشد. سیستم هشدار دنده عقب ممکن است که در جنگل ها، جاده ها شستی، جاده های دارای لبه های دندانه دار یا در مسیرهای شیب دار ممکن است که اطلاعات نادرست ارائه دهد. سطح سنسور را فشار ندهید و یا خراش نیندازید، در غیر اینصورت ممکن است که روکش سنسور خراب شود. سیستم سنسور ممکن است که پارچه یا اسفنج را نتواند شناسایی کند زیرا این اشیاء فرکانس ها را جذب می نمایند. سطح سنسور را با اسفنج و آب تمیز پاک کنید. در جایی که دوشی یا بیشتر در یک زمان توسط سیستم کشف و شناسایی گردد شسی نزدیکتر ملاک هشدار می باشد. سیستم نمی تواند اشیاء خیلی نزدیک (حدود ۳۰۰ میلیمتر) را شناسایی کند.

#### ★ اصول عملکرد

رادار دنده عقب در حین حرکت به عقب خودرو با امواج فرا صوت وجود مانع و فاصله آن را با تکنولوژی پردازش داده های فازی کامپیوتر تعیین می نماید وقتی که خودرو در دنده عقب قرار می گیرد. کنترل کننده سیگنال های دنده عقب را دریافت می کند. کنترل القاگر فرا صوتی (اولتراسونیک) به کمک ۳ عدد حسگر، سیگنال های فرا صوتی ارسال می کند. بعد از اینکه القاگر فرا صوتی علائم یا سیگنالهای پژواک ماوراء صوتی را دریافت نمود، آن ها را به کنترل کننده ای انتقال می دهد که علائم را تجزیه و تحلیل و پردازش می نماید. در نتیجه قضاوت می نماید که آیا مانعی در فاصله قابل تشخیص حسگرها وجود دارد یا خیر و همچنین فاصله نزدیک مانع چقدر است.

#### توجه

سیستم هشدار دنده عقب یک سیستم کمکی است. راننده حین حرکت به عقب باید به وقت به عقب توجه نماید. صدای هشدار دهنده با

#### ⊙ سیستم هشدار دنده عقب



اگر سیستم هشدار دنده عقب چیزی را در فاصله ۱۲۰ سانتیمتری حین حرکت به سمت عقب حس نماید، با ارسال بوق های هشدار برای راننده او را متوجه می نماید. توجه داشته باشید، که این سیستم فقط یک سامانه کمکی است.

#### ★ آینه کوچک آفتاب گیر



آفتابگیر سمت سرنشین جلو راست (بغل دست راننده) مجهز به یک آینه کوچک است و می توان پس از کشیدن آفتابگیر به سمت پایین از آن استفاده نمود.

#### ⊙ آفتاب گیر



خودروی شما مجهز به آفتابگیرهایی است که جلوی نور مستقیم خورشید را از جلو یا پهلوئی راننده و همچنین سرنشین جلو می گیرد. برای کاهش یا جلوگیری از نور خورشید، می توانید آفتاب گیر را به طرف پایین بکشید.

#### ⊙ سیستم استریو

توجه به دستور العمل CD یا DVD (شکل سیستم استریو در خودروهای مختلف متفاوت است).

#### ★ آنتن رادیو روی شیشه جلو



آنتن AM و FM روی شیشه جلو در قسمت وسط نصب شده است. اطمینان حاصل نمایید که خراش یا زدگی در نوارهای آنتن وجود ندارد. در صورت صدمه دیدن آنتن ممکن است که در گرفتن امواج دریافتی اختلال بوجود آید.

رادار دنده عقب وقتی فعال می شود که سیستم انتقال قدرت در دنده عقب قرار داده شده باشد. در این لحظه رادار دنده عقب بطور خودکار یک بررسی سریع را به اجرا در می آورد که این بررسی شامل تمام سیستم به منظور کسب اطمینان از عملکرد عادی تمام قطعات می باشد. اگر کار بخشی از سیستم غیر عادی باشد یا تمامی سیستم غیر عادی عمل کند، هشدار بوق زنبوری دوبار به صدا در می آید. برای نتایج خود ارزیابی در بررسی خودکار، به جدول زیر رجوع نمایید.

خودارزیابی	بازر (هشدار دهنده صوتی)
عادی	یکبار به صدا در می آید
بخشی از سیستم غیر عادی است	دو بار به صدا در می آید
سیستم کار نمی کند	فورا برای مدتی به صدا در می آید سپس ساکت می شود

بر اساس مراحل مختلف تشخیص موانع، کنترل سیگنال هایی به صورت پالس در فرکانس های مختلف برای بازر (هشدار دهنده صوتی) ارسال می کند که این هشدار دهنده با صدا های بیپ مانند و با فرکانس های مختلف بر اساس مقدار فاصله با مانع، به راننده خبر می دهد.

توجه	منطقه	فواصل زمانی صدا (ثانیه)	فاصله مانع بر حسب متر
دنده عقب عادی	منطقه ایمن	۰/۵	۱/۲ - ۰/۸
کاهش سرعت در حرکت به عقب	منطقه سرعت آرام	یکبار در هر ۱/۸ ثانیه	۰/۸ - ۰/۴
توقف در حرکت به عقب	منطقه خطر	بیپ ممتد	۰/۴

اگر درب ها را باز نکنید و یا موتور را ظرف ۳۰ ثانیه روشن نکنید سیستم ضد سرقت مجدداً بطور خودکار فعال می گردد.

#### \* خاموش کردن بوق هشدار ضد سرقت

دکمه قفل کردن / باز کردن روی ریموت کنترل از راه دور را در صورت به صدا در آمدن بوق هشدار آنرا خاموش کنید.

#### ⊙ دیگر وسایل هشدار

اگر شما مثلث خطر به همراه دارید، در صورت لزوم آنرا در فاصله ای در حدود ۱۰۰ متر پشت خودرو در کنار جاده قرار دهید.



۳. چراغ کوچک LED روی ریموت چشمک می زند و چراغ های راهنما نیز یکبار در همان زمان روشن و خاموش می شوند و این نشان می دهد که تمام درب ها قفل شده و سیستم در حالت ضد سرقت فعال شده است.

به هر صورت که درب های خودرو و یا درب های صندوق عقب و یا درب موتور باز شوند سیستم ضد سرقت اعلام هشدار خواهد کرد.

اگر نمی توانید سیستم ضد سرقت را فعال کنید با کلید درب ها را قفل نمایید.

#### \* غیر فعال کردن سیستم ضد سرقت

با یکی از روش های زیر سیستم را غیر فعال کنید:

- دکمه قفل کردن / باز کردن روی ریموت را فشار دهید
- چراغ LED روی ریموت کنترل از راه دور چشمک می زند
- تمام درب ها باز می شود
- چراغ های راهنما (فلاشرها) دوبار چشمک می زند
- سیستم ضد سرقت غیر فعال می شود

#### ⊙ سیستم ضد سرقت

سیستم ضد سرقت بسیار مهم است. به خصوص در بعضی از شهرها هر چند که خودرو مجهز به سیستم چندگانه ضد سرقت باشد، باید به خاطر داشت که اصولاً و به طور مطلق نمی توان از سرقت خودرو پیشگیری کرد.

اگر خودروی شما مجهز به سیستم ضد سرقت باشد، سیستم ضد سرقت فقط زمانی فعال می گردد که شما درب ها را با ریموت کنترل یا سیستم کنترل راه دور قفل کرده باشید در صورتیکه درب ها را با کلید قفل کنید سیستم ضد سرقت فعال نمی شود.

#### \* فعال کردن سیستم ضد سرقت

سیستم ضد سرقت را طی مراحل زیر فعال کنید: سوییچ موتور را در حالت قفل LOCK قرار داده و بیرون بکشید.

۱. درب ها و شیشه ها را ببندید. در صورتیکه شیشه ها بسته نشده باشند باز هم سیستم ضد سرقت فعال می شود.
۲. درب ها را توسط ریموت کنترل راه دور قفل کنید.

## فصل سوم | دانش رانندگی خودرو

دوره آببندی خودرو: ۵۸، نکات مربوط به رانندگی: ۵۹، سوخت (بنزین): ۵۹، روشن کردن موتور: ۶۱، سوئیچ موتور: ۶۱، عملکرد سیستم انتقال قدرت (گیربکس): ۶۲، ترمز: ۶۴، هشدارهایی در ارتباط با رانندگی: ۶۴، گاز خروجی موتور (CO): ۶۷



### دوره آب‌بندی خودرو

#### آب بندی

در ابتدای کار آب بندی خودروی نو، فرسایش قطعات موتور بیشتر از پایان دوره آب‌بندی می باشد. تأثیر دوره آب‌بندی اصولاً ۲۰۰۰ کیلومتر کارکرد اولیه خودرو می باشد.

#### توجه

برای دسترسی به چسبندگی خوب تایر های نو به سطح جاده، لازم است که با تایر های نوجود ۵۰۰ کیلومتر با احتیاط رانندگی شود. در خصوص ترمزهای نو هم باید با احتیاط عمل شود زیرا ۲۰۰ کیلومتر رانندگی لازم است تا ترمزها نیز آب بندی شوند. ممکن است در دوره آب بندی ترمزها فشار بیشتری بر پدال ترمز لازم باشد در صورت تعویض قطعات ترمز باز هم لازم است که نکات آب بندی آنها در نظر گرفته شود.

### زیر ۱۰۰۰ کیلومتر اول

آب بندی در این دوره به صورت زیر می باشد:

- پدال گاز را تا انتها فشار ندهید
- زیر ۸۰ کیلومتر در ساعت رانندگی کنید
- از رانندگی با دور بالای موتور خودداری کنید
- از خودروی نو برای کشیدن دیگر خودروها یا چیزهای دیگر استفاده نکنید

### ۱۰۰۰ تا ۲۰۱۰ کیلومتر اول

در این دوره می توانید سرعت خودرو و دور موتور را بیشتر کنید پیشنهادهای ذیل را می توان در دوره آب‌بندی و بعد از آن بکار برد:

- در شرایطی که موتور سرد است از دور زیاد خودداری کنید چه در حالت خلاص چه در هر کدام از دنده های گیربکس
- با سرعت خیلی کم و دنده سنگین رانندگی نکنید زیرا موتور در این حالت بطور پایدار کار نمی کند.

### هشدار

در موارد غیر لازم از رانندگی با سرعت زیاد خودداری کنید. انتخاب دنده سبک پیش از موعد به کاهش صدا و خروج آلاینده های زیست محیطی کمک نمی کند. با رانندگی صحیح از ایجاد صدای اضافی خودداری و در مصرف سوخت صرفه جویی نمایید.

#### رانندگی بعد از دوره آب‌بندی

بالاترین دور مجاز موتور روی صفحه تاقومتر با نمایش منطقه قرمز مشخص شده است از رسیدن عقربه دور موتور به منطقه قرمز جلوگیری نمایید.

### نکات رانندگی

#### قبل از ورود به داخل خودرو

۱. مطمئن شوید که تمام شیشه ها، آینه ها، چراغ ها تمیز و سالم هستند
۲. زیر خودرو را نگاه کنید نشستی وجود نداشته باشد
۳. روغن موتور و دیگر روغن ها را کنترل کنید
۴. وضعیت ظاهری تایرها و میزان باد آن ها را بررسی کنید. دقت کنید جسم خارجی در میان آج های تایر گیر نکرده باشند. در صورت لزوم اقدامات اصلاحی را انجام دهید.

#### توجه

مطمئن شوید تمام چراغ ها راهنما و دیگر روشنایی ها سالم و تمیز هستند. این کار از بروز خطرات احتمالی و تصادف و در نتیجه بروز خسارت های مالی و یا جانی پیشگیری می کند.

### قبل از رانندگی

۱. اطمینان حاصل کنید که به خودرو مورد نظر و راهکارهای رانندگی ایمن آشنا هستید.
۲. صندلی خود را در حالت راحت تنظیم نمایید.
۳. آینه های داخل و بیرون خودرو را تنظیم نمایید.
۴. مطمئن شوید که همه سرنشینان کمربندهای ایمنی را بسته اند.
۵. وقتی که سوئیچ را باز می کنید اطمینان حاصل نمایید که همه چراغ های هشدار روشن می شوند.

#### توجه

اشیاء روی صفحه نشانگرهای یا طاقچه عقب خودرو ممکن است که جلوی دید شما را بگیرد. لطفاً تمام اشیاء اضافی را از روی طاقچه عقب و صفحه نشانگر بردارید. وجود این اشیاء علاوه بر جلوگیری از دید شما ممکن است در ترمزهای شدید حرکت کرده و باعث صدمه سرنشینان شود.

### سوخت

#### توصیه هایی در خصوص سوخت

کیفیت سوخت تأثیر زیادی بر قدرت موتور، قابلیت رانندگی و عمر موتور خودرو دارد. سوخت با اکتان پایین باعث ایجاد ضربه در موتور می شود توصیه می شود که از بنزین با اکتان بالا استفاده شود.

#### هشدار

استفاده از بنزین با اکتان پایین ممکن است که به موتور صدمه وارد آورد. استفاده از بنزین سرب دار ممکن است که به کاتالیک کاتورتر صدمه زده و موجب آلودگی محیط زیست گردد.

## \* پرکردن باک بنزین



۱. موتور را خاموش کنید.
۲. با کشیدن اهرم درب بساک زیر صندلی جلوی راننده درب باک را باز کنید.
۳. درپوش باک بنزین را چرخانده و آرام باز کنید در صورتیکه صدای فیس تمام نشود سپس در پوش باک را کاملاً باز کنید.
۴. درپوش باک با یک زنجیر به خودرو متصل شده است، در پوش باز شده را موقتاً در مقر مخصوص قرار دهید.
۵. پس از پر کردن باک بنزین در پوش باک را در گلوئی گذاشته و با چرخاندن در جهت عقربه های ساعت آنرا سر جایش محکم ببندید.

## توجه

در روزهای یخ بنان اگر برای باز کردن در پوش باک بنزین مشکل داشتید، ضربه ای به آن وارد کرده و مجدداً اقدام به باز کردن آن نمایید. در صورت عدم استفاده طولانی از خودرو، باک بنزین و بطور کلی سیستم را از بنزین خالی کنید تا بر اثر تیخیرسریع آن به قطعات سیستم سوخت رسان آسیبی وارد نیاید.

## حفاظت محیط زیست

در موقع سوخت گیری هرگاه نازل سوخت گیری بطور اتوماتیک قطع شد، یعنی باک پر شده و سعی نکنید بیش از آن بنزین وارد باک نمایید. در غیر اینصورت ممکن است که بنزین سر ریز نماید. در اینصورت سریعاً بنزین سر ریز شده را پاک کنید زیرا ممکن است که به رنگ آسیب برساند در خودروهای مجهز به کاتالیک کانورتر در لوله اگزوز مراقب باشید خام سوزی (وجود بنزین نسوخته در گازهای خروجی) نداشته باشید وگرنه ممکن است داغ کرده و صدمه ببیند

## توجه

بخار بنزین شدیداً قابل اشتعال می باشد. مطمئن باشید که بنزین از جرقه، شعله و دخانیات روشن دور نگه دارید. در صورت ریختن بنزین در اطراف خودرو موتور را خاموش کنید. بخار بنزین در صورت آتشسوزی ممکن است باعث انفدام خودروی شما گردد.

## \* روشن کردن موتور

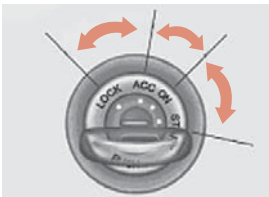
## \* قبل از روشن کردن موتور

در خودروهای مجهز به گیربکس معمولی قبل از روشن کردن موتور دسته دنده را در وضعیت خلاص قرار دهید.

توصیه می گردد قبل از استارت زدن و روشن کردن موتور پدال ترمز فشرده شود به مجرد روشن شدن موتور سوئیچ را رها کنید تا از حالت START به حالت ON برگردد، در غیر اینصورت ممکن است که به سیستم استارت صدمه وارد آید. بعد از روشن شدن موتور بخصوص وقتی که هوا سرد تر است صدای موتور بیشتر است زیرا سوخت یا روغن فشار بیشتری در مدارهای خود تحمل می کنند.

لطفاً موتور خودرو را در حالت پارک برای مدت طولانی روشن نگذارید. موتور را روشن و خودرو را هر چه زودتر به حرکت در آورید. قبل از گرم شدن موتور از سرعت زیاد و یا دور بالای موتور خود داری کنید. از روشن کردن خودروی مجهز به

## \* سوئیچ موتور



پس از قرار دادن کلید در سوئیچ موتور چهار حالت مختلف وجود دارد.

## توجه

در حین رانندگی موتور را خاموش نکنید و یا اینکه اصلاً اقدام به خارج کردن سوئیچ موتور نکنید؛ زیرا ممکن است که در این صورت فرمان قفل گردد.

کاتالیک کارنورتر یا هل دامن یا کشیدن آن بیش از ۵۰ متر خود داری نمائید. در غیر اینصورت بنزین نسوخته یا خام ممکن است که شدیداً به کاتالیک کانورتر آسیب برساند. حتی الامکان سعی کنید در این حالت از باطری کمکی برای روشن کردن موتور استفاده نمائید.

## توجه

در هر بار استارت زدن، موتور استارت را بیش از ۱۵ ثانیه نگه ندارید. لطفاً پس از ۱۰ ثانیه دوباره استارت بزنید.

با اینکار از سوختن موتور استارت ر جلوگیری می شود. هرگز بیش از ۵ ثانیه از حداکثر قدرت موتور استفاده نکنید زیرا ممکن است باعث گرم شدن بیش از حد موتور شود.

اگر راننده عادت دارد که خیلی آرام و در حد کمی پدال گاز را فشار دهد سیستم از دنده سنگینتر و قدرت کمتر موتور استفاده می کند در نتیجه صرفه جویی بیشتری در مصرف سوخت انجام میپذیرد و اگر راننده پدال گاز را سریعتر و بیشتر فشار می دهد (TCU) این عادت راننده را شناسائی کرده و از قدرت بیشتر موتور استفاده می نماید؛ بنابراین سیستم سرعت بحرانی را افزایش داده تا تغییر دنده برای شتاب بیشتر هماهنگ شود.

عیب / اشکال	راه حل
۱ روغن گیربکس غیر طبیعی است	
۲ نا میزانی سطح آب	
۳ اشکال در ABS	دنده های ۱، ۲، ۳ و عقب را انتخاب و سرعت خودرور را در حد ۴۰ کیلومتر در ساعت محدود کنید
۴ اشکال در سنسور سرعت شافت ورودی گیربکس	
۵ اشکال در سنسور سرعت خودرو	
۶ عیب سنسور موقعیت دنده ها	دنده های ۱، ۲ و عقب را انتخاب و سرعت خودرو را در حد ۴۰ کیلومتر در ساعت محدود کنید

### توجه

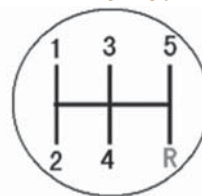
برای رفتن به دنده عقب ۳ ثانیه پس از توقف اقدام به جا زدن دنده در دنده عقب نمائید. در هنگام رانندگی دستتان را روی دسته دنده نگه ندارید این کار باعث فرسودگی پیش از موعد مآهک های دنده ها می شود.

### \* واحد کنترل انتقال قدرت (TCU)

بطور خودکار دنده مورد نظر را با توجه به عادات اختصاصی افراد در رانندگی، تشخیص و تنظیم می نماید.

### ⊙ عملکرد گیربکس

#### \* گیربکس معمولی / دستی



۱. دنده یک به جلو
۲. دنده دو به جلو
۳. دنده سه به جلو
۴. دنده چهار به جلو
۵. دنده پنج به جلو
- R. دنده عقب

سوئیچ موتور را در وضعیت ON رها نکنید زیرا علاوه بر تخلیه باتری و صدمه به آن ممکن است که مدار جرقه هم آسیب ببیند.  
**استارت (START):** با چرخاندن سوئیچ موتور به وضعیت START موتور روشن می شود. پس از روشن شدن موتور سوئیچ را رها کرده تا خودش به طور خودکار به حالت "ON" برگردد.

### هشدار

گاهی ممکن است که سوئیچ از حالت قفل "LOCK" به حالت دیگر نرود، این ممکن است که به خاطر قفل شدن فرمان باشد، در این شرایط کمی غریبک فرمان را حرکت دهید تا سوئیچ از حالت قفل آزاد گردد.

**موقعیت های سوئیچ موتور و عملکرد آن**  
سوئیچ موتور در سمت راست فرمان قرار دارد و در چهار حالت زیر می تواند قرار گیرد:

**قفل (LOCK):** سوئیچ موتور را فقط در این حالت می توان از محل خود خارج کرد. پس از خارج کردن سوئیچ فرمان قفل می شود.

**لوازم اضافی (ACC):** هر گاه سوئیچ موتور در حالت ACC قرار گیرد، استریو یا سیستم های صوتی تصویری را می توان فعال و فندک الکتریکی خودرو نیز قابل بهره برداری است، ضمناً برق مستقیم DC خودرو قابل استفاده برای منظوره های گوناگون می باشد. گرچه توصیه نمی شود که قبل از روشن شدن موتور از وسایل برقی استفاده شود زیرا ممکن است که باتری خالی گردد.

**روشن (ON):** وقتی سوئیچ موتور را باز کنیم و روی موقعیت ON قرار دهیم چراغ مربوطه روی صفحه نشانگرها روشن می شود. پس از روشن شدن موتور سوئیچ دوباره در همین وضعیت قرار خواهد گرفت.

در صورتیکه قصد روشن کردن موتور را ندارید



## هشدار

در زمان رانندگی پایتان را روی پدال ترمز نگذارید؛ در این صورت قطعات ترمز سریعتر فرسوده می شوند و ضمناً لنتهای ترمز بیش از حد داغ میگردند. با رعایت موارد ایمنی عمر سیستم ترمز را افزایش دهید.

### هشدارهایی در ارتباط با رانندگی

**\* خیس شدن سیستم ترمز**  
پس از عبور خودرو از آب و یا با شستشوی خودرو قطعات سیستم ترمز خیس می شوند. برای حفظ کارایی ترمز نکات زیر باید مورد توجه قرار گیرند.  
۱. از عدم حضور خودروی دیگر در پشت سر اطمینان حاصل نمایید.  
۲. با حفظ سرعت مناسب از فاصله مناسب دیگر خودروها در عقب و پیش روی اطمینان حاصل فرمائید.

۲. چندین بار پدال ترمز را تا حدودی فشار دهید، تا آنکه پا خشک شدن سیستم ترمز، کارایی آن در حد نرمال احساس گردد

### \* داغ کردن ترمز

وقتیکه شما در سراسیمگی های طولانی از ترمز بیش از حد استفاده می کنید، لنتهای ترمز و دیگر قطعات سیستم بیش از حد داغ می شوند. در چنین شرایط باید از دنده های سنگین تر استفاده شود تا مجبور به گرفتن ترمزهای متوالی نشوید برای آگاهی از جزئیات بیشتر به ترمز موتور در ادامه این فصل رجوع نمایید.

## توجه

پس از عبور از آب و یا اعمال ترمزهای مکرر در سرازیری ها ممکن است که نیاز به فاصله بیشتری برای توقف پس از ترمز کردن باشد، که این ممکن است به خاطر خیس شدن لنت های ترمز یا داغ کردن بیش از حد آنها باشد

## \* ترمز دستی



معمولاً همراه با صدائی ضعیف اساس می شود. به منظور فعال سازی ABS در زمان ترمز گیری، پدال ترمز را تا انتها فشار دهید.

## توجه

بطور کلی سیستم ترمز ABS نه مسافت مورد نیاز برای توقف را کاهش می دهد و نه زمان را؛ لذا در موقع ترمز کردن فاصله مناسب و ایمن را از خودروها یا دیگر موانع پیش روی حفظ نمایید. هر چند که خودروی شما مجهز به سیستم ترمز ABS می باشد، اما حتی الامکان از ترمزهای شدید و ناگهانی در شرایط مختلف جاده ای اجتناب ورزید.

## هشدار

زمانی که ترمز ABS کار می کند، لرزش و صدای خفیفی ممکن است احساس گردد، که این پدیده عادی بوده و نشان دهنده کارکرد طبیعی سیستم ABS می باشد.

اهرم ترمز دستی بین ردیف صندلی های جلو قرار دارد. برای کشیدن ترمز دستی، ابتدا پدال ترمز را فشار دهید و اهرم را بکشید. اگر سوئیچ موتور باز باشد چراغ هشدار سیستم ترمز روشن خواهد شد. برای آگاهی بیشتر از چراغ هشدار سیستم

ترمز در فصل دوم رجوع نمایید. برای آزاد کردن ترمز دستی پدال ترمز را فشرده سپس اهرم ترمز دستی را کمی بالا بکشید تا دکمه ضامن سر آن آزاد گردد. دکمه ضامن را فشار داده و اهرم ترمز دستی را بخوابانید.



## هشدار

قبل از حرکت خودرو اهرم ترمز دستی را بخوابانید، در غیر اینصورت موجب داغ کردن بیش از حد لنت های درگیر و از بین رفتن آن ها می شود.  
پس از خواباندن اهرم ترمز دستی مطمئن شوید که سیستم ترمز دستی کاملاً آزاد و چراغ نشانگر ترمز خاموش است.

## ترک کردن خودرو با موتور روشن

در شرایطی که مجبور به ترک خودرو با موتور روشن هستید مطمئن شوید که دنده در حالت خلاص و ترمز دستی کاملاً فعال می باشد.

## توجه

ترک کردن خودرو با موتور روشن بسیار خطرناک است. اگر ترمز دستی کشیده شده باشد، اما دسته دنده در حالت خلاص یا پارک کاملاً قرار نده نشده باشد، خودرو ممکن است ناگهان حرکت نشده باشد؛ علاوه بر این اگر شما موتور را خاموش نکنید پس از ترک خودرو ممکن است باعث بیش از حد داغ شدن موتور و حتی منجر به آتش سوزی گردد و در نتیجه به شما و دیگران صدمه وارد نماید. لطفاً قبل از ترک خودرو موتور آنرا خاموش نمایید.

## ترمز موتور

در حالت گیربکس معمولی برای کمک به ترمز از دنده سنگین تر استفاده نمایید و از ترمز موتور برای کند کردن سرعت خودرو استفاده نمایید.

## توجه

در شرایط گیربکس معمولی برای سنگین کردن دنده به یکباره دو یا سه دنده سنگین نکنید. در اینصورت ممکن است به سیستم انتقال قدرت صدمه وارد شده و حتی ممکن است کنترل خودرو از دست راننده خارج شده و موجب خسارات مالی و جانی جبران ناپذیری گردد.

## متوقف کردن خودرو

برای توقف خودرو در سرازیری لطفاً ترمز دستی را فعال و یا پدال ترمز را فشار دهید.

در سرازیری ها حتی المقدور پدال گاز را فشار ندهید.

اگر خودرو می بایست برای مدتی نسبتاً طولانی بطور مثال در ترافیک های سنگین پا در پشت خط

راه آهن توقف داشته باشید، لطفاً موتور خودرو را خاموش نمایید. برای پارک خودرو در توقفگاه، لطفاً دنده خلاص را انتخاب کرده و ترمز دستی را فعال نمایید سپس سوئیچ موتور را بیرون آورید.

## گاز خروجی موتور (CO)

**توجه به محیط زیست:** گاز خروجی موتور مضر و خطرناک است؛ لطفاً به محض استنشام گاز اگزوز در خودرو فوراً شیشه ها را پایین بکشید.

## هرگز گاز اگزوز را تنفس نکنید.

گاز اگزوز حاوی منو اکسید کربن می باشد، که بدون بو و بی مزه است و می تواند انسان را مسموم نماید و حتی موجب مرگ شود.

**مطمئن شوید که مدار اگزوز هیچگونه نشستی ندارد.** در زمان تعویض روغن می توان مدار اگزوز را از نظر نشستی بررسی نمود. اگر در جایی از مدار اگزوز صدای غیر عادی شنیدید و یا له شدگی در مسیر مشاهده کردید، در اولین فرصت با مراجعه به متخصص مربوطه برای رفع عیب اقدام نمایید.

## موتور را در محیط در بسته روشن نگذارید.

روشن گذاشتن موتور و در جا کار کردن آن در گاراژ حتی با درب باز گاراژ خطرناک است؛ بنابراین برای مدت طولانی موتور را در گاراژ روشن نگه ندارید.

## از درجا کار کردن موتور با وجود سرشیشیان در خودرو اجتناب نمایید.

اگر مجبورید برای مدتی طولانی با وجود سرشیشیان خودرو، موتور را به صورت درجا روشن نگه دارید؛ فن تهویه را روشن و در وضعیت تند قرار دهید و دریچه های تهویه را روی وضعیت هوای تازه قرار دهید.

در صورتیکه مجبور به رانندگی با درب صندوق عقب در حالت باز هستید، به طور مثال در زمان حمل بار خاصی در صندوق عقب نکات زیر را مد نظر داشته باشید:

- تمام پنجره ها را ببندید.
- دریچه هوای خروجی را باز کنید.
- دریچه ورودی هوای تازه را باز نموده و جهت جریان هوای آن را در وضعیت وزیدن به صورت یا پا ها قرار دهید. سرعت موتور فن دمده هوا را نیز در وضعیت حداکثر بگذارید.
- مطمئن شوید پنجره های بیرونی هوای ورود به خودرو عاری از برف و یخ زدگی یا برگ درختان

و غیره می باشند. در صورت وجود هر یک از موارد فوق نسبت به تمیز کردن آن اقدام نمایید.



## فصل چهارم | موارد اضطراری

تایرزاپاس، جک، کیف ابزار: ۷۰، روش تعویض تایر پنجر: ۷۱، روشن کردن موتور به کمک کابل سیار: ۷۶، اتصال کابل سیار باطری: ۷۷ بکسل کردن خودرو: ۷۸، بکسل کردن خودرو در شرایط اضطراری: ۸۰، رهایی از وضعیت یکسواد: ۸۱، داغ کردن موتور: ۸۱



## ★ تعویض تایر پنجر / معیوب

صفحات پیش روی حاوی مطالب مربوط به تعویض تایر پنجر یا معیوب می باشد. در زمان تعویض تایر مطمئن شوید، که دسته دنده در دنده عقب می باشد (در گیربکس های معمولی/ دستی) و یا در گیربکس های اتوماتیک در وضعیت پارک "P" قرار دهید. ترمز دستی را کاملاً بکشید، سپس فرایند زیر را به ترتیب انجام دهید.



## ★ قالباق چرخ (در صورت نصب)

۱. نوک پیچ گوهی را به منظور پیشگیری از زخمی شدن قالباق چرخ با یک تکه پارچه بپوشانید.
۲. پیچ گوهی را در شیار قالباق چرخ و رینگ انداخته و آن را با احتیاط از جایش خارج کنید.
۳. تایر معیوب را تعویض نمایید.
۴. محافظ قالباق چرخ را با شیار تایر تنظیم و با ضربه کف دست به وسط قالباق چرخ آن را مجدداً نصب نمایید.

## ⊙ روش تعویض تایر پنجر

اگر باد هر یک از تایرهای خودرو به هر شکل خارج شده باشد؛ با توجه به نکات ایمنی زیر نسبت به تعویض آنها اقدام نمایید:

## توجه

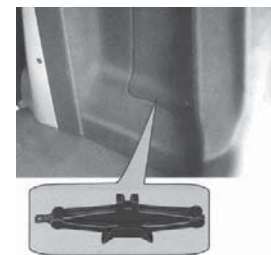
۱. فلاشرهای اعلام خطر را روشن کنید.
  ۲. خودرو را به محلی امن خارج از جریان عبور و مرور دیگر خودروها ببرید.
  ۳. در محلی صاف یا تراز و زمینی با سطح سفت متوقف‌نماید.
  ۴. ترمز دستی را کاملاً بکشید.
  ۵. موتور را خاموش و سوئیچ را بیرون آورید.
  ۶. ضروری است که همه سرنشینان از خودرو بیرون آمده و در محلی امن منتظر بمانند.
  ۷. تایر مخالف چرخ پنجر شده (تایر ضدبردی) را با گره، قطعات چوبی و یا سنگ از دو طرف جلو و عقب مهار کنید.
- عدم رعایت این نکات ایمنی ممکن است، که باعث لغزش خودرو از روی جک شده و موجب خسارات مالی و جانی سنگینی گردد.

## مشخصات جک خودرو

تحميل بار	حداکثر ۸۰۰ کیلوگرم
نوع گریس	گریس پایه لیتیموم
درجه گریس	مؤسسه ملی گریسهای روانکار (NLGI)

## توجه

جک های توجوی فقط برای خودروی شما طراحی شده است.  
 • از این جک برای بلند کردن دیگر خودروها استفاده نکنید.  
 • از فشار بیش از حد تعیین شده بر روی جک خودداری کنید.  
 • استفاده از این جک برای دیگر خودروها ممکن است، که به آن خودرو یا جک صدمه زده و ضمناً باعث جراحات شما و دیگران شود.



## توجه

تایر زاپاس در خودروهای توجوی زیر طاچه عقب نصب شده است.  
 جک در محفظه مخصوص واقع در سمت راست صندوق عقب خودرو قرار دارد.

## ⊙ تایر زاپاس، جک و کیف ابزار



تایر زاپاس، جک و کیف ابزار می بایستی حتماً بصورت محکم در صندوق عقب قرار بگیرند.

## توجه

مطمئن شوید که تایر زاپاس در مقر خودش در کف صندوق عقب محکم می باشد.  
 در موارد اضطراری مثلث شسبرنگ را حدود ۱۰۰ متر عقب تر از خودرو در کنار جاده قرار دهید.

## ۵. بالا بردن خودرو توسط جک



رابط آچار چرخ را بین جک و آچار چرخ قرار دهید (مطابق شکل بالا). برای بالا بردن خودرو توسط جک، آچار چرخ را در جهت عقربه های ساعت بچرخانید.

قبل از شروع به چرخاندن آچار چرخ، یکبار دیگر از موقعیت مناسب جک اطمینان حاصل نمایید؛ تا اینکه از لغزش جک و افتادن خودرو پیشگیری گردد.

در جاییکه زمین نرم است، مثل زمین های گل آلود یا ماسه ای از یک قطعه تخته محکم، آجر، سنگ و غیره برای محکم کردن زیر جک استفاده نمایید.

## ۴. نصب جک بالا بر خودرو



جک را زیر خودرو در روی زمین سفت با سطحی صاف و محکم در محلهایی که در شکل بالا نشان داده شده است قرار دهید.

## ۳. مهره های چرخ را شل کنید



قبل از بالا بردن خودرو توسط جک، مهره های چرخ پنجر را شل کنید. مهره ها را خلاف عقربه های ساعت شل کنید.

برای انجام این کار، سر آچار چرخ را کاملاً در مهره های تویی چرخ قرار دهید. آچار چرخ مطابق شکل بالا باشد. در حالیکه انتهای دسته آچار چرخ را گرفته اید، با دست و بطور نیروی یکنواخت آنرا به پائین فشار دهید. در این مرحله مهره ها را فقط شل نمایید.

## ۲. مهار کردن چرخ (خودرو)



برای جلوگیری از حرکت خودرو در زمان جک زدن، با قطعات مناسب جلو و عقب چرخ مخالف (چرخ ضربدری) تایلر پنجر شده را به دقت مهار کنید.

## ۱. آماده سازی زاپاس و ابزار



کیف ابزار را بیرون آورده و برای درآوردن تایلر زاپاس پیچ مهار آن را خلاف حرکت عقربه های ساعت بچرخانید، تا آنکه تایلر زاپاس آزاد گردد.

تا اینکه جک بر زمین فرو نرود. جک را کاملاً بالا ببرید زیرا معمولاً تایلر زاپاس فضای بیشتری برای نصب نسبت به تایلر پنجر شده برای پیاده کردن، نیاز دارد.

## توجه

هرگز داخل خودرویی که توسط جک بلند شده وارد نشوید؛ زیرا اگر جک بلغزد ممکن است که باعث جراحت شما و دیگران شود. در موقع جک زدن خودرو، کلیه سرنشینان آن باید پیاده شوند.

★ نکاتی که بعد از تعویض تایر باید رعایت شود در صورتیکه درجه باد در دسترس باشد، درپوش والسو را باز کنید. باد تایر تعویض شده را کنترل کنید. اگر فشار باد زیاد است آن را در حد تعیین شده کم کنید و اگر فشار باد کم است در اولین فرصت اقدام به تنظیم باد آن نمایید و درپوش والو را سر جایش ببندید وگرنه ممکن است که تایر باد کم کند.

اگر درپوش والو گم شده در اولین فرصت خریداری و نصب نمایید. تایر معیوب، چک و کیف ابزار را سر جایشان بطور صحیح قرار دهید.



با حفظ فاصله دسته دسته آچار چرخ مطابق شکل سر آن را کاملاً روی مهره چرخ جا بیندازید. دسته آچار چرخ را در جهت حرکت عقربه های ساعت بچرخانید تا مهره چرخ سفت شود. مرکز برای سفت کردن مهره چرخ روی دسته آچار چرخ با پایتان فشار نیاورید.

بعد از سفت کردن تمام مهره ها دوباره عملیات سفت کردن را تکرار کنید. برای اطمینان از اندازه سفت شدن مهره های چرخها در اولین فرصت به تعمیرگاه مراجعه تا با آچار مخصوص سفتی مهره ها تنظیم شود.

#### ۸ پائین آوردن خودرو و محکم کردن مهره ها



دسته آچار چرخ روی چک را خلاف عقربه ساعت بچرخانید تا چک و خودرو پائین بیاید و چرخ کاملاً روی زمین مطابق شکل بالا قرار گیرد.

#### ۷ نصب مجدد مهره های چرخ



در حالیکه چرخ را روی پیچ ها نگه داشته اید، مهره های چرخ را روی پیچ های تویی ببندید، دقت کنید سمت مخروطی یا سمنی از مهره ها که قطر کمتری دارد به طرف پیچ چرخ باشد و با دست تا آنجا که امکان دارد بسته شود. به آرامی چرخ را کمی تکان دهید تا مطمئن شوید که کاملاً جا افتاده است.

#### ۶ تعویض چرخ



مهره های چرخ را کاملاً شل کرده و سپس با دست آن ها را باز نمایید. چرخ معیوب را به آرامی بیرون آورده و به منظور پیشگیری از غلطیدن آن، چرخ پنچر را روی زمین بخوابانید.

چرخ زاپاس را بلند کرده و با پیچ های تویی چرخ میزان کنید؛ سپس چرخ را به آرامی جا بزنید. برای سهولت کار سعی کنید بالاترین سوراخ رینگ چرخ را با بالاترین پیچ تویی چرخ میزان کرده و سپس تمامی سوراخ های رینگ را با همه پیچ ها میزان نمایید. جلو و عقب چرخ را به آرامی تکان دهید تا اینکه چرخ کاملاً جا بیفتد.

#### توجه

دقت کنید که تایر زاپاس عاری از هرگونه کثافت مثل گل و خاک یا مواد چرب باشد. در ضمن دقت کنید که اشیائی چون رینگ، سنگ، میخ، پیچ و مهره و دیگر اجسام در سطح لاستیک یا آج آن گیر نکرده باشد.

در صورت مشاهده هرگونه کثافت یا اجسام دیگر آنها را پاکسازی نمایید، زیرا ممکن است، که باعث شل شدن چرخ و یا پنچری مجدد لاستیک شده و خودرو از کنترل راننده خارج شود و در نتیجه باعث خسارات مالی و جانی شدید گردد.

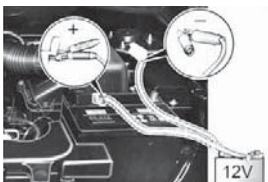
### توجه

در انتها سر کابل سیار دوم را به قطب منفی باطری خالی شده وصل نکنید. سر کابل سیار دوم را بجای قطب منفی باطری کمک گیرنده به پیچ های فولادی دسته موتور خودرو کمک گیرنده وصل کنید. این اتصال باید حتی الامکان از باطری خالی شده دور باشد. اتصال این کابل به قطب منفی باطری کمک گیرنده موجب جرقه الکتریکی شدید و احتمالاً ترکیدن این باطری می شود که خطرناک است.

۴. مطمئن شوید که در پایان سر کابل دوم به جانی مناسب مثلاً پیچ دسته موتور خودرو کمک گیرنده وصل شده است.

۵. موتور خودرو کمک دهنده در زمان استفاده از کابل سیار باید روشن باشد.

### اتصال کابل سیار باطری



برای روشن کردن موتور به کمک کابل سیار مراحل زیر را انجام دهید.

۱. سر یکی از کابلها را به قطب مثبت باطری کمک دهنده وصل کنید (قطب مثبت باطری با علامت (+) روی پوسته باطری مشخص شده)

۲. سر دیگر این کابل را به قطب مثبت باطری کمک گیرنده وصل کنید.

۳. سر کابل دوم را به قطب منفی باطری کمک دهنده وصل کنید (قطب منفی با علامت (-) روی پوسته باطری مشخص شده است).

### \* کابلهای سیار

۱. ترمز دستی را بکار اندازید.

۲. در گیربکس های معمولی دنده را خلاص و در گیربکس اتوماتیک در وضعیت N

۳. تمام مصرف کننده های برقی را خاموش کنید.

### توجه

سیستم صوتی را نیز قبل از استفاده کابل سیار باطری خاموش کنید، وگرنه ممکن است که سیستم صوتی آسیب ببیند.

مراقب کابل سیار باطری باشید که به وسایل دوار (مثل پروانه رادیاتور) گیر نکند. در اینصورت ممکن است که به خودرو و شما آسیب برسد.

### توجه

جایگاه درست کابل های سیار را مشخص کنید و از تماس آن با اجزای داخلی موتور خودداری نمایید. در غیر اینصورت احتمال آسیب رسیدن به خودرو یا سرنشینان آن غیر قابل اجتناب می باشد.

### توجه

باطری خطر ترکیدن دارد. شما و خودرو ممکن است بر اثر پاشش اسید یا جرقه اتصال کوتاه صدمه ببینید.

• باطری را از شعله آتش یا جرقه دور نگه دارید.

• از خم شدن روی باطری در زمان استارت زدن موتور توسط کابل کمکی خودداری کنید.

• از اتصال سر کابلها خودداری کنید.

• زمان کار با باطری لطفاً از عینک محافظ استفاده نمایید.

• تماس اسید با چشم ها، پوست، لباس و رنگ خودرو جلوگیری کنید.

• اطمینان حاصل فرمایید که ولتاژ باطری کمکی برابر با ولتاژ باطری خودروی شما است.

• از جفا کردن باطری خالی شده از روی خودرو اجتناب ورزید.

عدم رعایت نکات فوق و یا توضیحات ذیل در زمان روشن کردن خودرو به کمک کابلها سیار ممکن است باعث ترکیدن و یا سوختن باطری توسط آب اسید و همبظور اتصال کوتاه گردد. این مشکلات می تواند به سیستم الکتریکی هر دو خودرو کمک گیرنده و کمک دهنده آسیب رسانده و در نهایت منجر جراثت شما و دیگران گردد.

### روشن کردن موتور با کابل سیار

#### توجه

در صورت خالی شدن باطری خودرو و روشن نشدن آن، از هول دادن خودرو برای روشن شدن آن خودداری نمایید. در غیر اینصورت امکان آسیب رسیدن به خودرو وجود دارد.

می توانید با استفاده از باطری متعلق به خودروی دیگر، باطری خالی شده خودروی خود را شارژ نمایید.

### ♦ خودروهای مجهز به گیربکس اتوماتیک

#### توجه

خودروهای (مجهز به گیربکس اتوماتیک) نباید در حالیکه چرخ های جلو روی زمین هستند، بکسل شوند زیرا صدمات شدیدی به گیربکس واحد خواهد شد. در این شرایط از تخته روان (نزلولی) زیر چرخ های جلو باید استفاده شود.

۲. توصیه می گردد خودرو به نحوی بکسل یا حمل گردد که در چهار چرخ مستقیماً با زمین تماس نداشته باشند.

#### هشدار

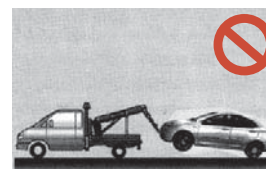
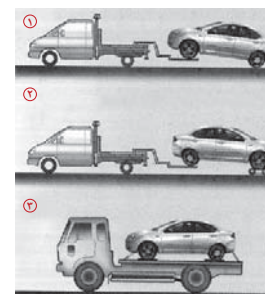
در صورت نیاز به بکسل خودرو (روی چرخهای جلو) مطمئن شوید که در گیربکس روغن به اندازه کافی وجود دارد. اگر امکان ریختن روغن وجود ندارد، چرخ های جلو باید روی تخته روان قرار گیرند.

۲. اگر چرخ ها تحت فشار هستند و یا سیستم تعلیق (فتربندی) صدمه دیده است از تخته روان در زیر چرخ ها برای بکسل استفاده گردد. ♦ در خودروهای مجهز به گیربکس معمولی برای بکسل خودرو، سوئیچ موتور را در وضعیت "ACC" قرار داده و دنده را خلاص نمایید.

#### هشدار

در جائیکه از تخته روان (ترولی) برای بکسل استفاده نمی شود و مجبور به بلند کردن قسمت عقب و کشیدن خودرو روی چرخهای جلو هستید، خودرو با سوئیچ موتور بیرون نیامده یا سوئیچ در وضعیت قفل "Lock" باشد.

### ⊙ بکسل کردن خودرو



#### توجه

در زمان بکسل کردن خودرو اطمینان حاصل کنید که صدمه ای به سپر یا شاسی خودرو وارد نمی گردد. برای بکسل کردن از خودرو برهائی که با طناب یا تسمه خودرو را بلند میکنند استفاده نکنید زیرا ممکن است که به سپر یا شاسی صدمه وارد گردد.

۱. در جائیکه مجبورید بکسل خودرو با بلند کردن عقب آن هستید مطمئن شوید که ترمز دستی خوابیده (و دنده در وضعیت خلاص است).

#### توجه

موتور خودرو کمک گیرنده را استارت بزنید. مدت استارت زدن بیش از ۱۵ ثانیه نباشد. در صورت روشن نشدن يك دقیقه صبر کنید و دوباره تلاش کنید.

بعد از روشن شدن موتور کمک گیرنده: ۱. با احتیاط اتصال کابل سیار به بدنه خودرو کمک گیرنده را باز کنید و موتور آن را روشن نگه دارید.

۲. سر کابل سیار را از قطب منفی باتری کمک دهنده باز کنید.

۳. دو سر کابل سیار متصل به قطبهای مثبت هر دو باتری را باز کنید.

۴. موتور کمک گیرنده را به مدت ۲۰ دقیقه روشن بگذارید تا باتری آن شارژ شود.

اگر باز هم مشکل شارژ باتری مشاهده شد لطفاً با یکی از مراکز خدمات پس از فروش شرکت بم خودرو مشورت نمایید.

خودروی شما را می توان روی چرخ هایش توسط خودرو بر چکدار بکسل کرد (۱) و (۲) یا روی خودرو برکفی حمل نمود. (۳) در جایی که نیاز به بکسل می باشد لطفاً با مراکز خدمات پس از فروش شرکت بم خودرو یا شرکت های حرفه ای حمل خودرو تماس بگیرید.



### ⊙ یکسکل کردن در شرایط اضطراری



در جائیکه خودرو بر مخصوص در شرایط اضطراری در دست نیست می توان با بستن طناب، زنجیر یا تسمه به قلاب پای مخصوص در قسمت پائینی جلو یا عقب خودرو اقدام به کشیدن خودرو نمود.

از بستن طناب و غیره به فنربندی، سیستم ترمز، پلوس، جعبه فرمان و غیره برای یکسکل خودرو اجتناب ورزید و مطمئن شوید که چه در گیربکس معمولی و چه در گیربکسهای اتوماتیک دنده در وضعیت خلاص است و سوئیچ موتور نیز در موقعیت "ACC" (موتور خاموش است) و یا روی "ON" (موتور روشن است). راننده باید هدایت خودروی یکسکل را با کنترل بر فرمان و سیستم ترمز در دست داشته باشد.

### توجه

هرگاه در یکسکل کردن ۴ چرخ خودرو باید روی زمین باشند در اینصورت خودرو از جلو کشیده می شود. دنده باید خلاص باشد و مسافت بیش از ۲۵ کیلومتر نباشد. از طرفی سرعت خودرو در زاپاس یکسکل از ۵۰ کیلومتر در ساعت تجاوز نکنند.

مطمئن شوید که سوئیچ موتور روی وضعیت "ACC" است و فرمان قفل نیست. راننده باید هدایت خودروی یکسکل شونده را با کنترل بر فرمان و سیستم ترمز در اختیار داشته باشد.

همچنین مطمئن شوید در خودروهای با گیربکس معمولی، دنده در حالت خلاص و در گیربکس های اتوماتیک در دنده "N" باشد.

### ⊙ رهائی از وضعیت یکسواد

وقتی که خودرو در یخ، گل و یا دیگر سطوح لغزنده گرفتار شده و یکسواد می کند، لطفاً با توجه به فرایند زیر اقدام به رهائی از یکسواد نمایید.

- فرمان را کاملاً به چپ و سپس کاملاً به راست بپیچانید. با این کار کمی راه برای چرخ های جلو باز کرده اید.
- بطور مکرر دنده را در عقب و جلو قرار دهید.
- چرخش تایرها را حتی الامکان کاهش دهید.
- موقع تعویض دنده گاز ندهید.
- بعد از تعویض دنده آرام پدال گاز را فشار دهید. اگر پس از چند بار تلاش خودرو از وضعیت مشکلی که دارد بیرون نیامد، باید یکسکل شود. به بخش یکسکل کردن در صفحات قبل رجوع نمایید.

### هشدار

در صورت گرفتار شدن خودرو در برف یا گل و لای قبل از اقدام برای رهائی آن از یکسواد، بررسی کنید که چیزی یا کسی در جلو و عقب خودرو نباشد، چون ممکن است که یکباره حرکت کرده و موجب برخورد شود.

### توجه

برای اجتناب از خرابی سیستم انتقال قدرت در زمان رهائی از یکسواد به نکاتی که در نیل می آید توجه فرمائید:

- در زمان تعویض دنده، پدال گاز را فشار ندهید.
- از دور زیاد موتور و گردش تند چرخ ها اجتناب نمائید.
- افزایش سرعت گردش چرخ ها ممکن است باعث ترکیدن آنها و بروز خسارت گردد علاوه بر این احتمال خرابی دیگر قطعات و داغ کردن آنها وجود دارد. و در نتیجه ممکن است موتور جام (گیرپاژ) کند. سعی کنید در شرایط یکسواد گردش چرخ ها زیاد شده و از دور زیاد موتور پرهیز کنید. به دور موتور و کیلومتر شمار توجه کنید، سرعت چرخ ها نباید از ۵۵ کیلومتر در ساعت بیشتر شود.

### ⊙ داغ کردن موتور

اگر نشانگر دمای آب موتور داغ کردن موتور را نشان می دهد و یا احساس بی نظمی در احتراق میکنید در این حالت موتور داغ کرده که باید مراحل زیر را رعایت نمائید.

- خودرو را از جاده یا خیابان خارج و در محلی امن توقف نمائید.
- کولر اگر روشن است خاموش کنید.
- اگر آب از مدار خنک کننده زیر خودرو میریزد و یا بخار بیرون می زند موتور را خاموش کنید. اگر آب یا بخار مشاهده نگردید، درب موتور را باز کنید. اگر چیز خاصی مشاهده نگردید موتور را روشن و از عملکرد فن رادیاتور اطمینان حاصل نمائید. اگر فن رادیاتور کار نمی کند، موتور را خاموش کنید.
- تسمه واتر پمپ را بررسی نمائید که پاره یا شل نشده باشد. اگر تسمه سالم است، بررسی نمائید که آب از رادیاتور شلنگها و غیره نشت نمی کند؟ (توجه داشته باشید نشت آب از تخلیه آب اواپراتور در صورت روشن بودن کولر طبیعی است)

موارد و نکات سرویس نگهداری: ۸۴، لیست بازدیدهای روزانه توسط راننده: ۸۵، اجزا موتور: ۸۶، کنترل روغن موتور: ۸۷، هواکش/فیلتر هوا: ۸۹، آب رادیاتور (مایع خنک کننده موتور): ۹۰، بررسی روغن گیربکس: ۹۲، کنترل موتور فن برقی رادیاتور: ۹۲

## فصل پنجم | سرویس، نگهداری و تعمیرات

روغن هیدرولیک فرمان: ۹۳، محلول شیشه شوی: ۹۲، کنترل روغن ترمز: ۹۴، باتری: ۹۵، چراغ های خودرو: ۹۷، مجموعه چراغ های جلو: ۹۸، کنترل و تعویض فیوزها: ۱۰۱، تسمه دینام: ۱۰۲، تایرها: ۱۰۳، عملیات ضد پوسیدگی (پیشگیری از زنگ زدگی): ۱۰۶، مراقبت و نگهداری ظاهر خودرو: ۱۰۸



۵ - در صورت مشاهده خرابی تسمه ها یا نشت آب از مدار خنک کننده و عدم کارکرد فن رادیاتور با نمایندگی مجاز خدمات پس از فروش شرکت بم خودرو تماس بگیرید.

### توجه

در صورت روشن بودن موتور مراقب باشید موها، دست ها، آستین لباستان به قطعات دوار همچون تسمه ها و یا پروانه رادیاتور گیر نکنند زیرا بسیار خطرناک است.  
هرگز درب رادیاتور را موقعی که موتور داغ کرده باز نکنید زیرا آب داغ با فشار فوران کرده و ممکن است که موجب سوختگی شدید گردد.



### ○ لیست بازدیدهای روزانه توسط راننده

بازدیدها و سرویسهای نگهداری روزانه از مهمترین کارها در استفاده از خودرو می باشد. برای اجتناب از کارکرد غیرعادی خودرو، راننده می بایست عادت کند که هر روز برخی بازدیدها و اقدامات را انجام دهد؛ مخصوصاً زمانیکه قصد رانندگی در مسیرهای طولانی را دارد.

۱. آب رادیاتور را بازدید کنید.
۲. روغن موتور را کنترل کنید.
۳. روغن گیربکس اتوماتیک را چک کنید.
۴. روغن ترمز را بررسی کنید.
۵. آب مخزن شیشه شوی را کنترل کنید.
۶. مقدار بنزین را کنترل کنید.
۷. کلیه چراغ ها و بوق را امتحان کنید.
۸. باد تایرها (زاپاس) را کنترل کنید.
۹. نشستی بنزین، روغن موتور، آب رادیاتور، روغن ترمز و غیره را کنترل کنید.
۱۰. آینه های بیرونی و داخلی را از نظر سلامت و تمیزی کنترل کنید.
۱۱. خلاصی پدال ترمز و پدال کلاچ را بررسی کنید.
۱۲. عملکرد صحیح ترمزدستی را کنترل نمایید.
۱۳. غربیلک فرمان لقی نداشته باشد.
۱۴. عملکرد تمامی کلیدها را کنترل نمایید.
۱۵. از سلامت و صحت عملکرد نشانگرها اطمینان حاصل نمایید.
۱۶. روغن هیدرولیک فرمان را کنترل کنید.



### ○ موارد و نکات سرویس نگهداری

زمان بررسی یا عملیات سرویس نگهداری شما می بایست اقدامات پیشگیرانه به منظور کاهش صدمات به عمل آید.

برای پیروی از نکات عمومی در زمان سرویس خودرو که باید مدنظر قرار گیرند، به موارد زیر توجه فرمائید:

- قبلاً از خنک شدن موتور روی آن کار نکنید.
- وقتی که خودرو را فقط با جک بالا برده اید زیر آن نروید. می بایست از خنک ها و یا پایه های مطمئن برای مهار خودرو استفاده شود.
- باطری، سوختها و قطعات مربوط به سوخت می بایست در جایی دور از آتش، سیگار، جرقه و شعله نگهداری شود.
- در زمانیکه سوئیچ موتور باز است، باطری یا قطعات الکترونیکی را باز نکنید.
- موقع اتصال باطری میبایست دقت لازم در ارتباط با قطبهای باطری مبذول گردد. کابل منفی را به قطب مثبت و به عکس سسر کابل مثبت را به قطب منفی باطری متصل نکنید.
- باطری را از مدار جرقه که ولتاژ بالایی دارد دور نگه دارید.
- تماس با برخی قطعات در زمان باز بودن سوئیچ موتور ممکن است موجب شوک یا سوختگی شود.
- در موقع کار با موتور باید لباس آستین بلند و جواهرات خود را در آورید. از نزدیک شدن به فن رادیاتور، تسمه ها و قطعات گردنده اجتناب ورزید.
- در زمان روشن بودن موتور در گاراژ باید بخوبی محیط تهویه شود.
- از تماس کودکان یا حیوانات اهلی با روغن سوخته موتور، آب رادیاتور و دیگر مایعات مصرفی جلوگیری کنید.
- روغنها و مایعات تعویض شده را همراه با دیگر زباله های معمولی دفع نکنید.
- در زمان کار با موتور روشن حتماً دنده را در حالت خلاص - خودرو گیربکس معمولی- یا بر روی "N" - خودرو گیربکس اتوماتیک- قرار داده



★ کنترل سطح روغن موتور



قبل از سرریز روغن بهتر است سطح روغن کنترل شود. برای اندازه گیری دقیق سطح روغن موتور روغن باید سرد شود.

سطح روغن موتور را بر اساس توجه به مراحل زیر کنترل کنید.

۱. خودرو را روی سطح صاف پارك کنید.
۲. موتور را خاموش و چند دقیقه صبر کنید تا اینکه روغن های در گردش به کارتر روغن برگردد در غیر اینصورت گیج روغن مقدار صحیح را نشان نمی دهد.
۳. گیج روغن را بیرون کشیده پس از تمیز کردن (با پارچه تمیز) و سپس دوباره بیرون بکشید. سر

⊙ کنترل روغن موتور



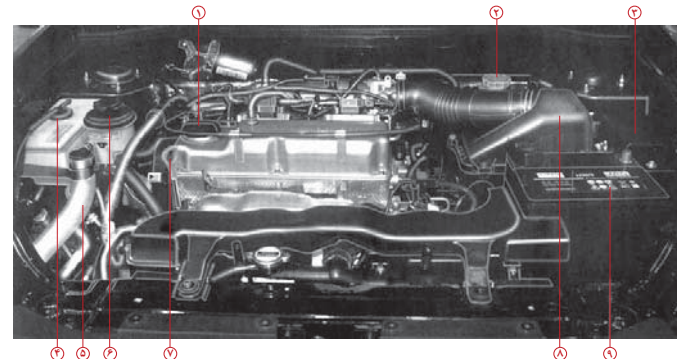
اگر چراغ هشدار روغن موتور در صفحه مجموعه نشانگرهای روی داشبورد روشن شود به معنی آن است که باید سریعاً سطح روغن موتور چك شود. برای آگاهی بیشتر از جزئیات به فصل دوم چراغ هشدار فشار روغن موتور رجوع نمایید. شما میبایست بطور مرتب سطح روغن موتور را کنترل نمایید. زیرا چراغ اخطار روغن نقش هشدار دهنده دارد.

★ کنترل قطعات موتور

**توجه**

گرچه موتور خاموش باشد، ممکن است فن خنك کننده رادیاتور به كار افتد و باعث جراحات شما گردد. بنابراین دستها و آستین هایتان و همچنین ابزار را از فن دور نگه دارید. مواد آتش زا ممکن است بعد از ریخته شدن روی قطعات موتور آتش بگیرند. این نوع مواد شامل: سوخت، روغن، روغن ترمز، مایع خنك کننده و حتی مایع شیشه شوی باشد و احیاناً قطعات پلاستیکی و لاستیکی، بنابراین برای اجتناب از آتش سوزی و در نتیجه جراحات شما و دیگران می بایستی مواد آتش زا از قطعات داغ موتور دور نگه داشته شود.

⊙ اجزا موتور



۷. گیج روغن موتور (خط كش اندازه گیری روغن)
۸. هواكش و فیلتر هوا
۹. باطری

۴. مخزن آب رادیاتور
۵. مخزن شیشه شوی جلو
۶. مخزن روغن هیدرولیک فرمان

۱. درب روغن
۲. مخزن روغن ترمز
۳. جعبه فیوز قسمت موتور

## توجه

- روغن موتور در صورت خوردن ممکن است موجب مرگ گردد.
- روغن موتور را از دسترس کودکان دور نگاهدارید.
- از تماس روغن موتور روی پوست دست خصوصاً برای مدت طولانی اجتناب ورزید.
- هر چیز آغشته به روغن موتور را با آب و صابون یا مایع دستشویی بشوئید.

## توجه

- روغن موتور را بیش از اندازه نریزید زیرا به موتور خودرو صدمه می زند.
- مصرف روغن زیاد می شود.
- روغن به سر شمع پاشیده می شود.
- رسوبات کربن در موتور زیاد می شود.

گیج رو به پائین باشد و سطح روغن را بررسی نمائید.

۴. مطمئن شوید به اندازه کافی روغن در محدوده نرمال آن قرار دارد. بطور مثال بین دو علامت سوراخ مانند روی گیج روغن.
۵. گیج روغن را کاملاً سر جایش قرار دهید.

## \* نوع روغن موتور

روغن پیشنهادی برای موتور

- برای مناطق سردسیر (در زمستان): SAE 5W-30 SF با سطح کیفیت SG
- و برای مناطق سردسیر در تابستان یا نقاط گرمسیر برای تمام سال: SAE 15W-40SF با سطح کیفیت SG یا بالاتر

## \* افزودنی های روغن موتور

هیچ نوع افزودنی به روغن موتور اضافه نکنید. روغن موتور پیشنهادی می تواند کاملاً کارکرد سالم موتور را تضمین نموده و از آن حفاظت نماید.

## ⊙ هواکش و فیلتر هوا



به طور منظم فیلتر هوا را طبق برنامه سرویس و نگهداری تعویض نمائید.

## توجه

- کارکرد منظم موتور نیاز به هوای تمیز دارد.
- بدون فیلتر هوا رانندگی نکنید.
- رانندگی بدون فیلتر هوا به موتور صدمه وارد می کند.
- از قطعات اصلی توسط شرکت بزم خودرو استفاده نمائید.

## توجه

توصیه می شود روغن موتور و فیلتر روغن در یکی از نمایندگیهای مجاز شرکت بزم خودرو تعویض گردد در غیر اینصورت ممکن است با مصرف روغن موتور و فیلتر روغن نامناسب به موتور خودرو صدمه وارد گردد.

شرایط بد برای روغن موتور موارد زیر می باشند هر چند که این ها تمام موارد نیستند:

- روشن کردن موتور به کرات در حالت سرد،
- توقف و حرکتهای مکرر در ترافیک های سنگین،
- رانندگی در مسیرهای کوتاه در زمان یخبندان،
- درجا کار کردن موتور برای مدت طولانی،
- رانندگی در دنده های سنگین،
- رانندگی در شرایط گرد و خاک.

## حفاظت محیط زیست

برای کشف به موقع روغن ریزی، مرتب کف زمین زیر موتور را بازدید نمائید. اگر آثار نشست روغن مشاهده کردید سریعاً با نمایندگی مجاز تعمیرات خودروهای شرکت بزم خودرو تماس حاصل نمائید تا با رفع عیب از آلودگی محیط زیست پیشگیری گردد.

## \* تعویض روغن و فیلتر روغن

روغن موتور بعد از مدتی آلوده می شود. از تعویض روغن در سرویس های منظم اطمینان حاصل نمائید.

هرگاه موتور روغن را تعویض مینمائید فیلتر روغن هم باید تعویض گردد. در شرایط بد جوی زمان تعویض روغن کوتاه تر می شود.

## \* تمیز کردن فیلتر هوا

در صورت کثیف شدن فیلتر هوا می توان طی مراحل زیر آنرا تمیز کرد:

۱. فیلتر هوا را تکان دهید تا گرد و خاک آن بریزد.
  ۲. قسمت داخلی فیلتر هوا را تمیز کنید.
  ۳. در موقع تمیز کردن فیلتر هوا آنرا داخل کیسه پارچه ای مرطوب قرار دهید.
  ۴. با فشار هوا در جهت عکس جریان هوا فیلتر هوا را تمیز کنید.
- برای آگاهی از قواعد سرویس نگهداری، به فصل پنجم، برنامه سرویس نگهداری رجوع نمائید.



## توجه

در زمان داغ کردن موتور، مایع خنک کننده به رادیاتور اضافه نکنید. بلکه بعد از خنک شدن موتور آب یا مایع خنک کننده اضافه نمایید. در غیر اینصورت ممکن است که موتور شدیداً صدمه ببیند. تا حد امکان از یک نوع ضدیخ استفاده نمایید؛ زیرا با توجه به تفاوت فرمول تولید ضد یخها، در صورت ترکیب، امکان واکنش افزودنی های موجود و به وجود آمدن افزودنی ناخواسته و نامناسب می باشد.

اگر مجبور به سرریز مایع خنک کننده بیش از ۴ بار در سال شدید، با نمایندگی مجاز شرکت یم خودرو برای بررسی و رفع اشکال تماس بگیرید. در صورت استفاده از مایع خنک کننده مناسب نیاز به اضافه کردن افزودنی دیگر یا بازدارنده های واکنشهای شیمیائی نیست. چنین بازدارنده ها چندان مناسب سیستم خنک کننده نیستند.

## \* بازدید مایع خنک کننده



مخزن انبساط مایع خنک کننده در محفظه موتور سمت اطاق خودرو قرار دارد. برای آگاهی از محل دقیق این مخزن به صفحه ۸۶ رجوع نمائید.

## توجه

در صورت داغ بودن موتور اگر درب مخزن انبساط یا درب مخزن رادیاتور را باز کنید ممکن است که بخار یا فشار بیرون زده و موجب سوختگی گردد. بنابراین در موقع داغ بودن موتور این درب ها را باز نکنید. بعد از توقف خودرو در محلی صاف و بعد از خنک شدن موتور سطح مایع خنک کننده را تنظیم کنید. سطح مایع خنک کننده باید بین علائم بالاترین حد (F) و پائین ترین حد (L) مخزن انبساط باشد. با سرد و گرم شدن موتور سطح مایع خنک کننده در مخزن انبساط بالا و پائین می رود.

## \* اضافه کردن مایع خنک کننده

در صورتی که سطح مایع خنک کننده پائین تر از علامت "L" در مخزن انبساط باشد می توان مایع مناسب فقط در صورت خنک بودن موتور به آن اضافه نمود.

## توجه

در صورت پاشیدن مایع خنک کننده به قطعات و اجزای داغ موتور ممکن است شما دچار سوختگی شوید. مایع خنک کننده حاوی گلیکول است. در صورت داغ بودن قطعاتی از موتور ممکن است که گلیکول آتش بگیرد. بنابراین مراقب باشید که مایع خنک کننده روی اجزا و قطعات داغ موتور نباشد و در ضمن اطمینان حاصل کنید که درب مخزن انبساط کاملاً بسته شده است.

## توجه

## \* روش ریختن مایع خنک کننده در مخزن انبساط آب رادیاتور

اضافه نمودن آب به مایع خنک کننده کار خطرناکی است، زیرا دمای جوش آب از مایع خنک کننده پایین تر می باشد؛ اعلام خطر سیستم خنک کننده بر اساس دمای جوش ترکیبی مایع خنک کننده تنظیم شده است. در نتیجه ترکیب نامناسب آب با مایع دیگر می تواند سبب داغ کردن موتور شود ولی سیستم اعلام خطر نماید که در نتیجه آن موتور دچار حریق شده و سبب خسارت جانی و مالی می گردد.

در روزهای سرد میزان آب موجود در سیستم خنک کننده در صورت نامناسب بودن مقدار آن در مایع خنک کننده سبب یخ زدن رادیاتور و اجزا آن شود.

پس لازم است بر اساس ترکیبات ذکر شده آب و مایع خنک کننده در رادیاتور بریزید.

### ● محلول شیشه شوی جلو



قبل از شروع به رانندگی از مقدار و مناسب بودن محلول شیشه اطمینان حاصل نمایید. در هوای سرد بیش از ۷۵٪ مخزن را پر نکنید. در هوای خیلی سرد آب شیشه شسوی یخ زده و منبسط می گردد. اگر مخزن پر آب باشد بر اثر یخ زدن ممکن است بترکد.

### ★ روش کنترل روغن هیدرولیک فرمان

روغن هیدرولیک فرمان را به ترتیب زیر کنترل نمایید:

۱. موتور را خاموش و صبر کنید تا خنک شود.
۲. درب و سطح رویی مخزن روغن هیدرولیک را تمیز کنید.
۳. درب مخزن روغن هیدرولیک را باز کنید.
۴. روغن هیدرولیک مناسب در حد لازم سرریز نماید.
۵. درب مخزن را دوباره ببندید.

۶. سطح روغن هیدرولیک باید بین حد پائین و بالا (Max) باشد. در صورتیکه سطح روغن هیدرولیک در حداقل (Min) یا کمتر از آن می باشد، باید با روغن مناسب سرریز کرد تا به حداکثر (Max) برسد.

### ● روغن هیدرولیک فرمان



مخزن روغن هیدرولیک در محفظه موتور سمت راست نسبت به راننده قرار دارد (به شکل صفحه ۱۰۳ رجوع کنید)

### ★ زمان کنترل روغن هیدرولیک فرمان

اگر فرمان هیدرولیک سفت شود، باید روغن هیدرولیک فرمان را کنترل کنید.

### ● کنترل فن برقی رادیاتور

#### توجه

عملکرد فن برقی رادیاتور توسط دمای مایع خنک کننده موتور کنترل می شود. بنابراین ممکن است در زمانی که موتور خاموش است فن رادیاتور به کار افتد یا به کارش ادامه دهد. پس در موقع کار با موتور مراقب به کار افتادن ناگهانی فن رادیاتور باشید.

### ★ کنترل فن خنک کننده موتور

وقتی که مایع خنک کننده موتور گرم می شود و یا اینکه اگر کولر روشن شود، فن رادیاتور به طور خودکار شروع به کار می نماید. در صورت جوش آمدن مایع خنک کننده در مخزن انبساط هیچ کاری نکنید تا موتور خنک شده و مطمئن شوید که کولر را هم خاموش کرده اید.

### ● بررسی روغن گیربکس

لطفاً بطور منظم روغن گیربکس را کنترل نمایید به فصل ششم، جدول سرویس نگهداری رجوع نمایید.

### ★ روغن گیربکس پیشنهادی

فقط از روغن گیربکس تائید شده توسط شرکت بم خودرو استفاده نمایید. با توجه به تغییر دمای هوا از روغن گیربکس مناسب فصل استفاده نمایید. توصیه می گردد از روغن 80W/90 در تابستان مناطق نسبتاً خنک و از روغن گیربکس 75W/90 برای فصول سرد یا مناطق نسبتاً سردسیر استفاده گردد.

### ★ مقدار روغن گیربکس

ظرفیت روغن گیربکس ۲٫۳ لیتر می باشد.

شما می توانید درب مخزن انبساط و درب رادیاتور را در زمانی که موتور خنک است باز نمایید.

بعد از ریختن مایع خنک کننده و تنظیم آن بین علائم بالا و پائین مخزن انبساط، حدود ۵ دقیقه صبر نمایید و دوباره سطح مایع خنک کننده را بررسی نمایید و در صورت لزوم مجدداً مایع خنک کننده اضافه نمایید یا تکرار این کار مطمئن شوید که سطح مایع خنک کننده در حد مناسب می باشد. بدون اینکه درب مخزن انبساط را ببندید، موتور را روشن کنید تا زمانی که احساس کنید شلنگ بالایی رادیاتور گرم شده است. در این موقع مراقب باشید دستتان یا آستین پیراهن شما به فن رادیاتور گیر نکند. در این شرایط ممکن است که سطح مایع خنک کننده در مخزن انبساط کاهش یابد. که میبایستی مقداری از مخلوط تهیه شده به آن اضافه کرده و سپس درب مخزن انبساط را ببندید.

### باتری



★ نگهداری باتری در اواخر در صورت عدم نیاز به باتری مثلاً وقتی که برای مدت حداقل ۲ هفته خودرو بلا استفاده می باشد، حداقل باید قطب منفی باتری را قطع کنید تا از تخلیه باتری جلوگیری گردد.

#### توجه

اسید باتری قابل اشتعال و گاز حاصل از اسید ممکن است که باعث انفجار گردد. مراقب این مسأله باشید در غیر اینصورت ممکن است که آسیب جدی به شما وارد گردد. برای اطلاع بیشتر به بخش مربوط به استفاده از باتری کمی مراجعه نمایید.

خودروی شما مجهز به باتری از نوع بدون نیاز به سرویس نگهداری می باشد. در زمان نیاز به تعویض با توجه به شماره فنی روی باتری به طور کامل تعویض می گردد. برای اطلاع دقیق از محل قرارگیری باتری به شکل صفحه ۱۰۳ رجوع نمایید.

#### توجه

اجزای باتری و وسایل در ارتباط با آن دارای سرب، مشتقات سرب و سایر مواد شیمیایی می باشند. لطفاً پس از تماس با آن دستهای خود را بشویید.

### اضافه کردن روغن ترمز



در صورت نیاز به اضافه کردن روغن ترمز، از قوطی آکبند که قبلاً با آن نشده استفاده نمایید و از روغن ترمز با استاندارد DOT4 استفاده نمایید. قبل از اضافه کردن روغن ترمز، درپوش مخزن و اطراف آن تمیز کرده و سپس درپوش را با آن نمایید، بدین ترتیب از ورود آلودگیها به مخزن روغن ترمز پیشگیری می گردد.

### بررسی سطح روغن ترمز

سطح روغن ترمز را به صورت دوره ای بررسی نمایید. سطح روغن ترمز باید بین علامت های Min (حداقل) و Max (حداکثر) باشند. اگر سطح روغن ترمز از علامت Min پائین تر است مقداری روغن ترمز مناسب به آن اضافه نمایید. با کم شدن روغن ترمز چراغ هشدار سیستم ترمز روشن می شود. برای جزئیات بیشتر به فصل سوم - چراغ هشدار سیستم ترمز مراجعه نمایید.

#### توجه

اگر روغن ترمز زیادتر از حد معین ریخته شود ممکن است که از مخزن بیرون ریزد و در قسمت موتور پاشیده شود. اگر موتور داغ باشد ممکن است که باعث آتش سوزی گردد. قبل از اتمام عملیات تعمیر یا ننگه داری سیستم ترمز نمی توانید روغن ترمز به مخزن اضافه نمایید.

### کنترل روغن ترمز

#### توجه

از آنجاکه ترمز در حد قابل توجهی در امنیت رانندگی موثر است، توصیه می شود که کار بررسی و کنترل سیستم ترمز را به نمایندگیهای مجاز شرکت بم خودرو محول نمایید.

### کنترل سطح روغن ترمز

#### توجه

در زمان کار با روغن ترمز مراقب باشید به چشمهایتان نپاشید زیرا دید شما را کم می کند. در صورت ریختن روغن ترمز روی بدنه خودرو، فوراً آن را پاک کنید زیرا به رنگ خودرو صدمه می زند.

### روغن ترمز پیشنهادی

★ توصیه می گردد از روغن ترمز (با علامت تجاری Great Wall) با استاندارد DOT4 برای سیستم ترمز استفاده شود.

### توجه

- مایع مخزن شیشه شوی محلول مخصوصی است که قابل تهیه از بازار می باشد. از آب معمولی یا آب معدنی استفاده نکنید زیرا مواد معدنی رسوب کرده و نازل های شیشه شوی را مسدود می نماید.
- اگر با توجه به برودت هوا و در زمان یخبندان از محلول شیشه شویی استفاده نمایید که در برابر یخزدگی مقاومت داشته باشد.
- آب یا ضد یخ رادیاتور هرگز به مخزن شیشه اضافه نکنید، زیرا اینها به سیستم شیشه شوی صدمه می زنند.
- ضد یخ علاوه بر صدمه زدن به سیستم شیشه شوی به رنگ خودرو هم آسیب می رساند.



## چراغ های خودرو



## توجه

باتری حاوی مواد سمی است، بنابراین برای محیط زیست مضر است.  
باتری را همراه با زباله خانگی دفع نکنید، بلکه باید طبق قوانین محلی به مراکز خاص تحویل داده شود. (معمولاً در ازای خرید باتری نو باتری کهنه تحویل گرفته می شود)

## \* سرویس نگهداری باتری

- تمیز کردن قطبهای باتری
- قطبهای باتری، طبق فرایند زیر تمیز میشوند:
۱. موتور را خاموش و سوئیچ را بیرون آورید.
  ۲. ابتدا سر کابل قطب منفی را با آچار شل کرده و سپس آن را جدا کنید. سر کابل قطب مثبت را نیز جدا کنید.
  ۳. قطبهای باتری را با برس سیمی یا ابزار مخصوص تمیز کنید.
  ۴. اگر پودرهای سفید یا آبی متمایل به سبز روی قطبهای باتری وجود دارد نشانه خورده شدن قطبها می باشد.
  ۵. با محلول جوش شیرین (سدیم بیکربنات) خوردگیها را پاک نمایید. محلول جوش شیرین در تماس با سولفاتهای باتری می جوشد و به رنگ قهوه ای در می آید.
  ۶. وقتی جوشیدن محلول جوش شیرین تمام شده با آب تمیز باتری را بشوید و سپس با دستمال کاغذی یا پارچه تمیز آن را خشک نمایید.
  ۷. سر کابل مثبت باتری را وصل کرده با آچار محکم کنید سپس سر کابل منفی را وصل نمایید.

### توجه

برای کسب اطمینان از ایمنی خود و دیگران، همواره چراغ های ترمز را از نظر تمیزی و سلامت کنترل کنید و در صورت هرگونه اشکالی فوراً آن را بر طرف نمایید تا باعث تصادف نگردد.

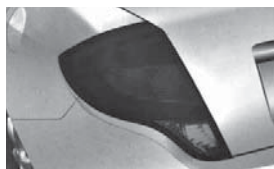
#### \* چراغ های ترمز / چراغ ترمز وسط



چراغ ترمز وسط / چراغ ترمز

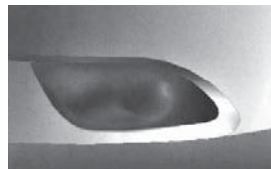
چراغ های ترمز برای هشدار به رانندگان پشت سر می باشد که از قصد شما برای ترمز کردن آگاه شوند. چراغ سوم ترمز یا چراغ ترمز وسط که از بالای صندوق عقب قابل رویت است برای تاکید بیشتر و همچنین دید رانندگان پشت سر در ترافیک های فشرده می باشد.

#### \* چراغ مه شکن عقب



چراغ مه شکن عقب در مواقعی که دید کم است یا در هوای مه آلود، مورد استفاده قرار می گیرد تا خودروهای پشت سر یا عابرین بهتر خودروی شما را تشخیص دهند.

#### \* چراغ مه شکن جلو



در صورتی که دید کم باشد مثلاً در هوای مه آلود از چراغ مه شکن که نفوذ خوبی دارد استفاده می شود.

#### \* چراغ نور پایین

کلاً از این چراغ برای رانندگی در شب استفاده می شود.

### توجه

در صورت تغییر مسیر به چپ و راست از چراغ های راهنما ۵۰ تا ۱۰۰ متر قبل استفاده نمایند تا رانندگان پشت سر و دیگران متوجه مسیر شما بشوند. بدین ترتیب امنیت شما و دیگران حفظ خواهد شد.

#### ⊙ مجموعه چراغ های جلو

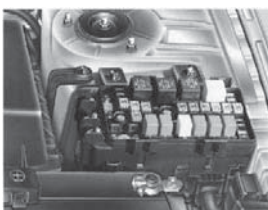
#### \* چراغ نور بالا



از نور بالا موقتاً برای مواقعی که دید کم شده و یا عمق جاده را در تاریکی میخواهید تشخیص دهید استفاده می شود. از طرفی در زمان سبقت در شب با روشن و خاموش کردن نور بالا به راننده جلویی خبر می دهید که قصد سبقت دارید.

۱۰۱

کنترل و تعویض فیوز



تعویض فیوز

برای جلوگیری از اتصال کوتاه، اضافه بار و حفاظت از سیستمهای برقی برای هر مدار یک فیوز در نظر گرفته شده است. اگر فیوزی سوخته است با نمایندگی مجاز خدمات شرکت بم خودرو تماس بگیرید تا نسبت به تشخیص علت سوختن فیوز و تعویض آن اقدام گردد.

توجه

در صورت نیاز به تعویض فیوز سوخته با فیوز نو، دقت نمایید که آمپر فیوز نو با فیوز سوخته برابر یا نارای اختلاف کمی باشد. از بستن سیم ضخیم یا فیوز خیلی قویتر جداً خودداری گردد زیرا ممکن است موجب سوختن مدار مربوطه و آتش سوزی گردد.

چراغ راهنمای جانبی

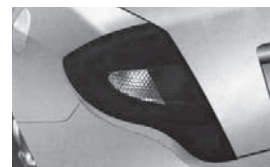


رانندگان و عابرین در کنار خودرو را از جهت حرکت شما آگاه می سازد.

توجه

بهتر است چراغ راهنما را ۵۰ متر یا ۱۰۰ متر جلوتر از محل گردش روشن نمایید. در این صورت با آگاه کردن خودروهای پشت سر و اطرافتان و همچنین عابرین، از بروز تصادف پیشگیری نمایید.

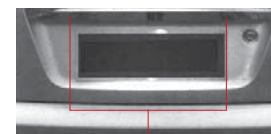
چراغ راهنمای چپ و راست



رانندگان و عابرین را از جهت حرکت شما آگاه می سازد.

۱۰۰

چراغ نمره (چراغ پلاک انتظامی)



چراغ پلاک

چراغ نمره برای روشن کردن پلاک های انتظامی در شب می باشد. بدین طریق پلاک قابل رویت و خواندن می باشد.

چراغ دنده عقب



چراغ دنده عقب برای هشدار به رانندگان و عابرین پشت سر می باشد که آن قصد شما برای حرکت به سمت عقب آگاه شوند.

هشدار

زمانیکه قصد حرکت به عقب را دارید بهتر است که از خودرو پیاده شده و عقب خودرو را دقیقاً بررسی نمایید تا اینکه موجب تصادف نشوید.

اگر مطمئن نیستید که آیا کلام فیوز سالم است یا خیر اقدامات زیر را انجام دهید:

۱. موتور خودرو و تمام مصرف کننده های برقی را خاموش نمایید.

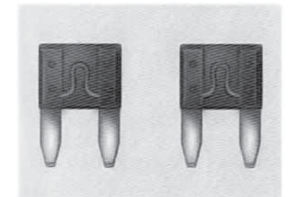
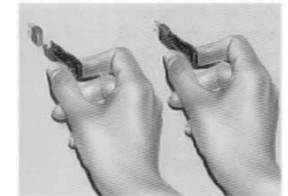
۲. درب جعبه فیوز را باز کرده و فیوزها را یک به یک از جایشان بیرون آورده و بررسی نمایید. (از گیره مخصوص در آوردن فیوز می توانید استفاده کنید)

۳. اگر به فیوز سوخته ای برخورد کردید، کار را تمام نشده ندانید، بلکه بقیه فیوزها را هم بررسی کنید. از فیوزهای یدک برای جایگزینی فیوز یا فیوزهای سوخته می توانید استفاده کنید.

در صورت فقدان فیوز یدکی با آمپر برابر حتی الامکان از فیوز قویتر استفاده نکنید. اما از فیوز ضعیف تر می توانید استفاده نمایید.

### توجه

فیوز سوخته نشان دهنده اشکال در مدار است. اگر پس از تعویض، فیوز باز هم سوخت، نشانه عیب جدی در مدار است که در این صورت باید در اولین فرصت با نمایندگی مجاز تعمیرات شرکت به خودرو تماس و نسبت به عیب یابی و رفع عیب اقدام نمایید.



### تسمه دینام

تسمه دینام (ژنراتور) باید همواره از نظر سفتی یا کشش منتظم و در وضعیت مناسب و سالمی باشد، وگرنه ممکن است که مولد/ژنراتور برق کارش را بخوبی انجام ندهد. تسمه معیوب دارای ترک یا پوشیده را با تسمه مناسب تعویض نمایید.

### توجه

• اگر سویچ موتور را بیرون نیاورید، ممکن است که استارت الکتریکی ناخواسته شروع به فعالیت نماید.

• در موقع کار با تسمه ها سویچ موتور را بیرون بیاورید.

• در زمان روشن بودن موتور قطعات متحرک ممکن است موجب جراحت جدی شوند.

### کنترل تسمه

کشش یا سفتی تسمه ها را به روش زیر بررسی و کنترل نمایید:

۱. وسط تسمه را با شصت دست فشار دهید. فشار دست باید حدود ۱۰ نیوتن (تقریباً ۱۰ کیلوگرم نیرو) باشد.

۲. تسمه باید حدود ۱۰ میلیمتر جابجا شود.

۳. اگر تسمه بیش از اندازه شل (یا سفت) است باید تنظیم گردد، که در اینصورت باید در اولین فرصت به نمایندگی مجاز تعمیرات شرکت به خودرو مراجعه نمایید.

### تایرها

خودروی شما مجهز به تایرهای با کیفیت بالا می باشد که توسط یک تولیدکننده پیشرو در صنعت تایرسازی ساخته شده است.

### توجه

عدم مراقبت از تایرها خیلی خطرناک است.

اضافه بار یا باد زیاد تایرها موجب داغ کردن آنها به خاطر نیروی بیشتر اصطکاکی می شود.

تایر ممکن است بتدریج که خیلی خطرناک است و ممکن است منجر به تصادف شود. کم بودن باد تایرها هم خطرناک بوده و با افزایش مقاومت

غلطشی علاوه بر فرسایش تایر ممکن است باعث ترکیدن آن شود. برای اجتناب از این موارد همواره تایرها را بررسی نمایید و فشار باد آن ها را مطابق توصیه های ارائه شده تنظیم نمایید. باد

تایر را زمانی تنظیم نمایید که تایر خنک می باشد. اگر تایر زیادی باد شود به راحتی روی زمین در

موقع ترمز سر خورده و در برخورد با موانع مثل لبه کنار جاده ممکن است بتدریج. بنابراین همیشه باد تایر را در حد مناسب تنظیم کنید.

بهتر است به منظور جلوگیری از تصادف، تایرهایی که سطح آن ها فرسوده شده و آج روی لاستیک تا حد زیادی از بین رفته باید فوراً تعویض گردند.

### علائم در پهلوی تایر

اطلاعات لازم در ارتباط با تایر در پهلوی آن مشخص شده است.

### فشار باد تایر

باد تایر باید تنظیم باشد وگرنه بخوبی کار نخواهد کرد.

### توجه

تنظیم نبودن باد تایر می تواند موجب اشکالات زیر گردد:

- عدم تعادل خودرو به دلیل نرمی یا سفتی بیش از اندازه تایر
- داغ کردن تایر
- اضافه بار (فشار بیش از اندازه روی تایر)
- فرسودگی زودرس تایر
- فرمان پذیری ضعیف خودرو
- ترکیدن تایر بطور ناگهانی
- سایش غیر طبیعی
- وضعیت نامناسب سواری

اطلاعات مربوط به میزان فشار باد تایر توسط برچسب در لبه درب راننده قابل رویت می باشد. این برچسب نشان می دهد که فشار باد مناسب در شرایط خنک بودن تایر برابر است با حداقل فشار تایر در شرایط حداکثر بار خودرو می باشد.

**★ زمان کنترل فشار باد تایرها**  
فشار باد تایر باید حداقل هر ماه یکبار کنترل شود.

**★ روش کنترل فشار باد تایر**  
فشار باد تایر را می توان توسط فشارسنج جیبی که از کیفیت بالایی برخوردار است کنترل کرد. هیچکس نمی تواند فشار باد تایر را بطور نظری تخمین بزند. فشار باد تایرها را دیال ممکن است که ظاهراً عادی بنظر برسد، اما در واقع تنظیم نباشند.

فشار باد تایر باید در شرایط خنک بودن تایر اندازه گیری شود و این بدان معنی است که حداقل سه ساعت از توقف خودرو گذشته باشد و یا خودرو کمتر از ۱/۶ کیلومتر مسافت را طی کرده باشد.

درپوش والو تایر را باز کنید و فشارسنج را با قدرت کافی روی والو فشار دهید و مقدار فشار باد را بخوانید. در صورت تنظیم نبودن فشار باد تایر نسبت به تنظیم آن در اولین فرصت اقدام نمائید. اگر فشار باد تایر زیاد است می توانید با فشار بر سوژن والو باد اضافی تایر را خارج کنید و دوباره نسبت اندازه گیری فشار باد اقدام کنید. در صورت کم بودن فشار تایرها مجدداً تایر را باد زیند و مجدداً اندازه گیری نمائید.

بعد از تنظیم فشار باد یا اندازه گیری آن مجدداً درپوش والو را محکم سر جایش ببندید. درپوش والو از ورود رطوبت، گرد و خاک و دیگر آلودگی ها به داخل تایر جلوگیری می نماید.

### توجه

بعد از تنظیم فشار باد یا اندازه گیری آن مجدداً درپوش والو را محکم سر جایش ببندید. درپوش والو از ورود رطوبت، گرد و خاک و دیگر آلودگی ها به داخل تایر جلوگیری می نماید.

### هشدار برای حفاظت محیط زیست

فشار باد کم در تایرها موجب افزایش مصرف سوخت و روغن شده که برای محیط زیست مضر است.

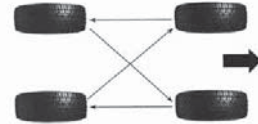
### ★ کنترل و تعویض تایر

در صورت مشاهده عیب و فرسایش شدید یا زودرس در تایر، علاوه بر اقدام سریع در ارتباط با تعویض تایر برای رفع عوامل فرسایش زودرس با نمایندگی مجاز تعمیرات شرکت بم خودرو تماس حاصل فرمائید.

### توجه

دقت کنید که رینگ های چرخ در جابجایی تایرها تمیز باشند وگرنه ممکن است که مهره چرخ ها بعداً شل شده و موجب خسارت گردد. بنابراین قبل از بستن چرخ و مهره های آن هرگونه زنگ زدگی و آلودگی روی رینگ چرخ را پاک کنید، حتی اگر نیاز به کاردک، برس سیمی و دیگر لوازم باشد.

### ★ جابجایی تایرها



هر چند وقت یکبار تایرها می بایست مطابق شکل بالا، بطور ضربدری جابجا شوند.

برای جابجایی تایرها از خودرو از تایر زاپاس استفاده نکنید.

بعد از جابجایی تایرها با توجه به فشار باد توصیه شده برای چرخ های جلو و عقب باد تایرها را تنظیم نمائید. از سفتی مناسب مهره های چرخ ها اطمینان حاصل فرمائید.

### ★ زمان تعویض تایر

شما می توانید بر اساس فرسایش تایرها تصمیم به تعویض تایر بگیرید. وقتی که عمق آج تایرها به حدود ۱/۶ میلی متر یا کمتر می رسد علامتی است برای زمان تعویض تایرها.

با توجه به هر یک از شرایط زیر، نیاز به تعویض تایر است:

- هرگاه رشته های سیمی یا نخهای نایلون تایر بیرون بزنند.
- تایر ترک عمیق پیدا کند، بطوریکه سیم یا نخ تایر قابل رویت باشد.
- کنده شدن قسمتی از تایر یا قوز کردن آن و همچنین پوسته کردن تایر.
- سوراخ یا بریدگی در تایر که قابل تعمیر نباشد.

### ★ خرید تایر نو

در موقع خرید تایر با توجه به اطلاعات مندرج در پهلوی تایر دقت کنید که از نظر تحمل بار و اندازه و دیگر مشخصات برابر با تایر اصلی خودرو باشد. اطمینان حاصل کنید که اندازه، شاخص بار، حد سرعت، شکل ظاهری آج ها، نوع تایر (معمولی/دیگونا، بایاس، رادیال) با تایر استاندارد خودرو مطابقت دارد.

### توجه

در صورتیکه مشخصات تایرها با یکدیگر متفاوت باشند، فرمان پذیری و هدایت خودرو با اشکال مواجه شده و ممکن است باعث تصادف گردد. بنابراین اندازه، مشخصات، نوع و مدل تایرها باید یکسان باشد.

در زمان جابجایی تایرها به جهت گردش تایر دقت کنید. در صورتیکه تایرها دارای جهت چرخش باشند، نباید آنها را به روش ضربدری جابجانمود.



✱ **تنظیم موقعیت رینگ با تایر و بالانس آن ها**  
برای عملکرد بهینه خودرو و طول عمر آن موقعیت مناسب تایر روی چرخ و بالانس آن به دقت در کارخانه انجام می‌گیرد. لزومی به تعیین موقعیت تایر روی رینگ چرخ و بالانس آن بطور منظم وجود ندارد، مگر فرسایش غیرمادی یا اشکالات در شکل تایر مشاهده کرد که در این صورت ممکن است نیاز به تعیین موقعیت یا بالانس چرخ باشد. اگر در حرکت روی جاده صاف احساس گرید خوردو بالا و پائین می‌رود نیاز به تنظیم موقعیت و بالانس چرخ وجود دارد.

### توجه

در صورت استفاده از رینگ چرخ یا پیچ و مهره های نامناسب خطر عدم کنترل چرخ ها، خروج باد از تایر یا شکستگی رینگ خودرو وجود دارد که سبب از دست دادن کنترل خودرو می‌گردد. این مسأله ممکن است موجب تصادف و احتمالاً بروز خسارات شدید مالی و جانی جبران ناپذیری شود. استفاده از رینگ چرخ نامناسب ممکن است باعث خرابی زودتر بلبرینگ چرخ و قطعات سیستم فرمان شده و از طرفی داغ کردن ترمز، عدم دقت کیلومتر شمار و ثبت مسافت طی شده را در پی داشته باشد. تنظیم نور چراغ های جلو، ارتفاع سپروکف اتاق و دیگر تنظیمات ممکن است که با انتخاب غلط رینگ چرخ مختل گردند.

### ⦿ عملیات ضد پوسیدگی

✱ **حفاظت خودرو در برابر پوسیدگی و زنگ زدگی**  
خودروهای JAC با پیشرفته ترین تکنولوژی ها در برابر پوسیدگی یا زنگ زدگی حفاظت شده است، اما در درازمدت برای حفاظت خودرو در برابر عوامل مخرب که منجر به پوسیدگی، خوردگی یا زنگ زدگی می‌شود به همکاری شما هم نیاز است.

### ✱ علل عمده پوسیدگی

علل یا عوامل عمده در پوسیدگی خودرو به شرح زیر است:

- نمک، کثیفی یا رطوبت متمرکز شده در زیر خودرو
- خط افتادن روی رنگ خودرو یا صدمه دیدن پوشش حفاظتی بدنه توسط برخورد سنگ، شن یا ذرات ساییده مثل ماسه های ریز که در برابر هوای آزاد قرار می‌گیرند و در نتیجه خوردگی ایجاد میکنند.

### ✱ پوسیدگی ناشی از محیط زندگی

اگر شما در منطقه ای زندگی می‌کنید که خودرو راحت تر دچار خوردگی و یا پوسیدگی می‌شود، لازم است که اقدامات ضد پوسیدگی را انجام دهید. زمین های شوره زار، غبار مواد شیمیایی، هوای نمکین سواحل دریاها و اقیانوسها و صنایع آلاینده (مثل ریخته گریها) و غیره از عوامل عمده در پوسیدگی خودرو می‌باشند.

### ✱ پوسیدگی ناشی از رطوبت

در محیط مرطوب خودرو زودتر دچار پوسیدگی می‌شود، مخصوصاً در جایی که نما زیر صفر است. رطوبت بیشتر پوسیدگی را سریعتر می‌نماید. در چنین مواقعی تبحیر تدریجی رطوبت باعث خوردگی سطح فلزات خودرو می‌گردد. گل و لای چسبیده به زیر خودرو به تدریج خشک می‌شود و این باعث پوسیدگی می‌گردد. دمای زیاد (تا ۶۰ درجه سانتیگراد) نیز باعث خوردگی یا پوسیدگی می‌شود خصوصاً در جاهایی که تهویه محیط به خوبی انجام نمی‌گیرد.

به دلایل گوناگون شما باید به طور مرتب خودرو را شسته و خصوصاً گل و لای چسبیده به زیر آن را به خوبی پاک نمائید.

### ✱ پیشگیری از پوسیدگی

شما از ابتدا می‌توانید با توجه به نکات ذیل از بروز پوسیدگی در خودرو پیشگیری نمائید.

### ✱ خودرو را تمیز نگه‌دارید

بهترین روش تمیز نگه داشتن خودرو می‌باشد. مهم است که عوامل موثر در پوسیدگی را بدانید و خصوصاً باید زیر خودرو را توجه بیشتر مد نظر قرار دهید.

- اگر شما در منطقه ای زندگی میکنید خودرو سریعتر دچار پوسیدگی می‌شود مثل سواحل دریاها و اقیانوسها، جاده‌های نمک‌آلود، آلاینده‌های صنعتی، بارانهای اسیدی و غیره شما نیاز به انجام عملیات قویتر حفاظت خوردگی دارید. حداقل ماهی یکبار زیر خودرو در زمستان باید شسته شود.

- در موقع شستن زیر خودرو توجه بیشتری باید به قسمت گلگیرها شود. گل و لای چسبیده به

زیر گلگیرها با افزایش رطوبت هوا یا خیس شدن توسط آبهای روی زمین برای مدتی رطوبت را در خود نگه داشته و باعث پوسیدگی میشوند. آب گرم با فشار می‌تواند این گل و لای را به خوبی پاک نماید.

- در موقع شستن خودرو و زیر آن باید سوراخ های رکاب ها و پائین درب ها برای تخلیه آب باز باشد. بدین ترتیب آب و رطوبت سریعتر خارج شده و از پوسیدگی قسمت های توخالی که بیشتر مستعد خوردگی هستند، پیشگیری می‌گردد.

### ✱ کاراز یا پارکینگ خودرو را خشک نگه‌دارید

هوای پارکینگ را تهویه کنید وگرنه رطوبت باعث افزایش خوردگی و سرعت آن می‌شود. اگر با گل و لای و یا برف و یخ چسبیده به خودرو به پارکینگ بروید و سیستم تهویه مناسبی نداشته باشید قطعاً پوسیدگی سریعتر ایجاد می‌گردد.

### ✱ رنگ و پوشش های حفاظتی را سالم نگه‌دارید

در صورت آسیب دیدن رنگ و پوشش های حفاظتی (مثل ماستیک زیر خودرو) پوسیدگی



### ⊙ مراقبت از ظاهر خودرو

هرگاه خودرو را با مواد شوینده و حلال ها میشوید به دستورالعمل سازنده در روی قوطی یا ظرف این مواد کاملاً توجه نمایید.

در موقع شستشوی داخل خودرو، تمام درب ها باز باشد. از مواد زیر برای شستشوی خودرو استفاده نکنید.

- نفت
- روغن تر پانتین
- بنزین
- پودرهای رختشویی
- بلیچ (سفیدکننده/ وایتکس)
- تیز رنگ
- استون
- گازوئیل
- مواد CTC

### توجه

برخی از مواد شوینده خطرناک و حتی سمی هستند و برخی آتش را هستند و در مجاورت شعله یا جرقه ممکن است ایجاد حریق نمایند. در نگهداری مواد شوینده دقت نمایید.

سرریزتر اتفاق میافتد. بنابراین در صورت آسیب دیدن این پوشش ها فوراً نسبت به ترمیم آن ها توسط متخصص مربوطه اقدام نمایید.

### ★ حفاظت کف خودرو

آب و رطوبت ممکن است در زیر فرشهای کف پا در خودرو ایجاد پوسیدگی نماید. بنابراین بطور مرتب فرشهای کف پا را پیاده کرده و ضمن تمیز کردن آن ها کف خودرو را خشک نمایید.

اگر مجبور به حمل موادی شدید که در صورت ریختن آن در کف خودرو ایجاد پوسیدگی مینمایند، دقت کنید که از ظرفی برای حمل آنها استفاده کنید که از نشت این گونه مواد به کف خودرو جلوگیری گردد و به هر حال در صورت ریختن هرگونه مواد ایجادکننده پوسیدگی، فوراً کف خودرو را بشوئید و خشک نمایید.

### ★ پارچه/ فرش کف پا

بطور مرتب گرد و خاک و آلودگیهای روی پارچه صندلیها و فرش کف پا را با جارو برقی قوی تمیز کنید. سطوح پلاستیکی و چرمی را با پارچه تمیز و مرطوب پاک کنید.

امکان تهیه مواد پاک کننده تأیید شده از نمایندگیهای خدمات تعمیرگاهی مجاز شرکت بم خودرو وجود دارد.

### هشدار

- توضیحات برچسب روی ظروف مواد شوینده بایستی بدقت خوانده شود.
- آلودگیهای خودرو را قبل از اینکه خشک و سخت شوند پاک کنید.
- آلودگیهای خشک شده را به دقت بتراشید.
- برای پاک کردن آلودگیهای سخت شده از پارچه خیس تمیز اسفنج و حتی برس پلاستیکی می توانید با رعایت احتیاط استفاده نمایید.
- پس از پاک کردن آلودگیها برای جلوگیری از لک افتادن روی خودرو اطراف محل پاک شده را خوب تمیز کنید.

### ★ شستشوی پارچه با مواد پاک کننده

اغلب لکه ها را می توان با محلول سودا پاک کرد.

لطفاً توضیحات زیر را در شستشو مد نظر قرار دهید.

- ابتدا بر روی قسمتی از پارچه که در نگاه اول دیده نمی شود، امتحان کنید که آیا محلول شوینده اثر منفی روی رنگ پارچه نمیگذارد؛ سپس اقدام به شستشو نمایید.

- لکه های مایعات معمولاً به راحتی با یک پارچه سفید نرم و مرطوب پاک میشوند. لکه مواد جامد پس از برداشتن آن ها بلافاصله قابل تمیز کردن با یک برس نرم هستند.

- مقداری از مواد پاک کننده را روی یک تکه پارچه نرم و سفید اسپری کنید. مواد پاک کننده را مستقیماً روی پارچه صندلیها نپاشید.

- وقتیکه تمام صندلی را تمیز میکنید، مراقب باشید که آنرا خیلی خیس نکنید.

- تا جاییکه لکه مشاهده می شود تمیز کنید.

- مرتب پارچه مخصوص تمیز کاری را با پارچه تمیز دیگر عوض کنید.

- وقتی که لکه تمیز شد در پایان با یک پارچه تمیز قسمت شسته شده را خشک کنید.

### ★ مسائل خاص شستشوی پارچه

لکه های ناشی از سس گوجه فرنگی، قهوه، شیر، تخم مرغ، آمیوه، نوشابه، استفراغ، ادرار یا خون ممکن است که با محلول سودا به روش پیش گفته در بخش قبلی تمیز شوند. اگر پارچه صندلی بعد از تمیز کردن ادرار یا استفراغ هنوز بوی بد می دهند، تمام صندلی را با سودا بشوئید، که مخلوطی از یک قاشق سودا با یک لیوان آب گرم (۲۵۰ میلی لیتر) می باشد. پس از شستشو بگذارید بطور طبیعی خشک شود.

لکه های ناشی از روغن موتور یا گریس ممکن است که توسط پارچه تمیز و مواد پاک کننده توصیه شده از طرف نمایندگی مجاز شرکت بم خودرو تمیز شوند.

پس از تمیزکاری و شستشو مطمئن شوید که محل مورد نظر کاملاً خشک شده است.

### ★ شستشوی چرم

قسمتهای چرم را با پارچه تمیز که از آب گرم در آوردهاید با صابون رختشویی یا صابون مخصوص چرم تمیز کنید و سپس با پارچه تمیز آنرا خشک نمایید. چرم باید بطور طبیعی خشک شود از حرارت برای خشک کردن آن استفاده نکنید.

در صورت وجود لکه های سخت روی چرم از مواد مخصوص تمیز کردن چرم استفاده کنید. از روغن موتور، حلالهای مخصوص تمیزکاری یا مواد ساینده چون پولیش رنگ یا روغن کفش برای چرم صندلیهای خودرو و دیگر قسمتهای آن استفاده نکنید. به محض لک افتادن روی چرم آنرا تمیز کنید زیرا ممکن است در چرم نفوذ کرده و آنرا از بین ببرد.

### ★ شستشوی کنسول یا داشبورد

داشبورد را فقط با آب و صابون بشوئید. افشانه های حاوی سیلیکون و موم روی داشبورد باعث انعکاس نور در شیشه جلو می شود و ممکن است میدان دید راننده را کم کند.

## \* تمیز کردن قطعات پلاستیکی

قطعات پلاستیکی را با پارچه نرم یا اسفنج آغشته به آب و صابون تمیز کنید. مواد پاک کننده تجاری ممکن است براقی پلاستیک ها را از بین ببرند.

## \* تمیز کردن شیشه جلو

برای تمیز کردن شیشه جلو می توانید محلول مناسب از نمایندگی مجاز شرکت بم خودرو تهیه نمایید. جرم سیگار و غبار هوا شیشه جلو را از داخل کبر می کند که می توان آنرا با محلول شستشوی لیوان مخصوص ظرفشویی تمیز کرد؛ (از محلول یک قاشق سرکه در یک فنجان آب گرم هم می توان استفاده کرد).

## توجه

از مواد پاک کننده حاوی ذرات ساینده برای تمیز کردن شیشه جلو استفاده نکنید. زیرا ممکن است روی شیشه خش بیاندازد، بنابراین از پارچه تمیز و نرم و محلول مخصوص شیشه شوی فقط استفاده کنید.

## \* پاک کردن نوارهای لاستیکی

از گریس سیلیکون می توان برای تمیز کردن و پاک کردن و دوام نوارهای لاستیکی دور درب و غیره استفاده کرد.

گریس سیلیکون را به مقدار کم توسط پارچه ای تمیز روی نوارها بکشید؛ در هوای سرد در فاصله زمانی کوتاه تری این کار را انجام دهید.

## \* شستشوی خودرو

بهترین راه برای حفاظت از رنگ خودرو شستشوی مرتب آن است. خودرو باید در زیر سایبان شسته شود خودرو را با مایع صابون معمولی و آب سرد یا ولرم باید شست پس از شستشو خودرو را خوب آبکشی کنید تا اثری از مایع صابون روی آن نباشد.

## توجه

• خودرو را با پودرهای ماشین ظرفشویی نشوئید. شوینده های ماشین ظرفشویی ممکن است جلای رنگ را از بین ببرد.

• از فشار زیاد آب برای شستشوی خودرو اجتناب نمایند. آب ممکن است به داخل خودرو نفوذ نمایند.

• قسمت داخل محفظه موتور را با فشار نشوئید زیرا ممکن است باعث شل شدن برخی قطعات و اتصالات شده در نتیجه این قطعات بر روی چراغها و سیم کشی ها شده و آب در این قطعات و لامپها نفوذ کرده و سبب مه آلود شدن سطح آن ها می گردد که مشکلاتی را به وجود می آورد.

## \* پولیش و واکس

پولیش رنگ هر چند وقت یکبار به خاطر از بین بردن جرمهای روی رنگ مفید است. بعد از پولیش رنگ از واکس مرغوب برای حفاظت رنگ می توان استفاده کرد.

قطعات فلزی براق را می توان مرتب فقط با آب شستشو داد.

قبل از پولیش رنگ و واکس زدن خودرو را خوب بشوئید و خشک نمایید. در استفاده از پولیش و واکس از محصولات توصیه شده استفاده نمایید. استفاده از پولیش و واکس مرغوب نرمی سطح خودرو را افزایش می دهند.

## توجه

قطعات تزئینی آلومینیومی را با مواد پولیش که حساس به کرومیوم یا بخار و صابون های آلکالین هستند پاک نکنید. این مواد روی آلومینیوم خش می اندازند.

## \* تمیز کردن رینگ و قالباق های آلومینیومی

برای حفظ جلای رینگ یا قالباقهای آلومینیومی نکات زیر را در نظر بگیرید و غبار لنت ترمز و هوا روی آن برای مدت طولانی روی آنها بنشیند.

مرتب رینگ و قالباق را تمیز نمائید!

## توجه

از مواد ساینده و برس برای تمیز کردن رینگ و قالباق استفاده نکنید.

## \* ضد خوردگی

طراحی و تولید خودروهای چک بر مبنای ضد خوردگی می باشد. بسیاری از قطعات در موتور و بدنه خودرو با مواد ضد خوردگی پوشش داده شده است، که در دوام و زیبایی آن ها تأثیر زیادی دارند. گرچه برخی از اجزا موتور یا زیر خودرو زنگ خواهد زد ولسی تأثیری در عملکرد خودرو نخواهد داشت.

## \* صدمه دیدن ورقهای فلزی

اگر قطعاتی از بدنه تعویض می گردد مطمئن شوید که عملیات حفاظت خوردگی توسط تعمیرگاه روی این قطعات انجام شده است. قطعات اصلی دارای گارانتی به مدت معین در برابر خوردگی می باشند.

## \* جرم های روی رنگ

مواد زیر به سطح رنگ آسیب میرسانند:

- اکسید کلسیم (گچ و آهک و دیگر نمکها)
- مواد ضد یخ
- قیر، روغن، آسفالت
- شیره درختان
- فضولات پرندگان
- آلاینده های صنعتی

مواد آلاینده روی رنگ را فوراً تمیز کنید. اگر آب و صابون آنها را پاک نمی کند از مواد مخصوص پاک کننده می توانید استفاده کنید.





کمربند ایمنی: ۱۱۴، کمربندهای ایمنی جلو: ۱۱۵، کمربند ایمنی ردیف عقب: ۱۱۶، پیش کشنده کمربند ایمنی (در صورت نصب): ۱۱۸، سیستم حفاظت کودک: ۱۱۸، سیستم کیسه هوا (در صورت نصب): ۱۲۰، تعویض سیستم حفاظت: ۱۲۴، هشدارهای رانندگی: ۱۲۵، رانندگی در حال مستی: ۱۲۵، کنترل خودرو: ۱۲۶، رانندگی در شب: ۱۲۸، رانندگی در داخل شهر: ۱۲۹، رانندگی در

## فصل ششم | نکات ایمنی در رانندگی

بزرگراه ها: ۱۲۹، رانندگی در مسیرهای طولانی: ۱۳۰، رانندگی در باران و جاده خیس: ۱۳۱، عبور با خودرو از آبهای عمیق: ۱۳۲، رانندگی در شیب و جاده کوهستانی: ۱۳۲، رانندگی در جاده های برفی و یخ زده: ۱۳۳، رانندگی در فصل زمستان: ۱۳۴، جاده یکنواخت و خواب آور: ۱۳۵



اگر این مواد تمیز نشوند قطعات کف خودرو به طور مثال لوله بنزین، شاسی و لوله اگزوز ممکن است پوشیده یا خرده شوند. این مواد را می توان حداقل سالی یکبار در فصل بهار یا آب تمیز شست. قبل از شستشو گل و لای خشک شده را با تیغه ای از زیر خودرو جدا کنید.

### توجه

موقع شستشوی موتور آثار سوخت، روغن موتور، گریس ممکن است در محیط زیست رها شود و باعث آلودگی گردد. لطفاً موتور خودرو را در نمایندگی مجاز خدمات پس از فروش که مجهز به جداسازی اینگونه مواد هستند: شستشودهید. روغن سوخته موتور، روغن ترمن، روغن گیرکس محلول ضد یخ، باطری و تایرها باید طبق قوانین حفاظت زیست محیطی جمع آوری دفع یا بازیافت گردند. هرگز اینگونه مواد را که برای محیط زیست خطرناک می باشند؛ همراه با زباله های معمولی دفع نکنید.

### توجه

فقط از مواد پاک کننده‌ای که به رنگ آسیب نرسانند استفاده نمائید. دیگر مواد ممکن است. به رنگ آسیب برسانند.

### \* آسیب دیدگی رنگ

هرگونه سوراخ، ترک یا خراش عمیق ناشی از برخورد سنگ با رنگ خودرو فوراً باید ترمیم گردد. فلز لخت فوراً خورده می شود. در صورت ایجاد خوردگی در بدنه خودرو هزینه تعمیرات سنگین می شود سوراخ یا خراش های کوچک را ممکن است با تهیه موادی از نمایندگی مجاز برطرف نمائید. آسیب دیدگیهای بزرگ را باید در کارگاه صافکاری و نقاشی نمایندگی مجاز شرکت بم خودرو تعمیر نمائید.

### \* تعمیر و نگهداری بدنه و شاسی

مواد ضد یخ و لکه های پس از ذوب یخ و نیز مواد ضد غبار ممکن است در زیر خودرو جمع شوند.



### ⊙ کمربند ایمنی

⚠ هشدارهایی در ارتباط با کمربند ایمنی  
راننده و سرنشینان باید در تمام مدت کمربندهای ایمنی را ببندند با این کار احتمال جراحات شدید یا مرگ راننده و سرنشینان بر اثر تصادف یا ترمز ناگهانی کاهش می یابد لطفا به دستورالعمل های زیر توجه فرمایید.

### ⚠ حفاظت کودکان

در بعضی از کشورها سیستم حفاظت کودکان وجود دارد. به هر حال ما اکیدا توصیه می کنیم که از کودکان بشدت مراقبت گردد و از صندلی مخصوص برای کودکان زیر ۱۸ کیلوگرم استفاده گردد.

### هشدار

استفاده صحیح از سیستم حفاظت کودک، در صورت تصادف، می تواند کودکان را تا حد زیادی حفاظت نماید.

### ⚠ حفاظت کودکان

برای کودکانی که نمی توان از صندلی مخصوص استفاده نمود بهتر است در حالی که برای آنها کتف بند مخصوص تامین گردیده است، بر روی صندلی عقب قرار بگیرند. بطور مرتب سیستم کمربند ایمنی از نظر کارایی بررسی شود. اطمینان حاصل نمایید که تسمه های سیستم کمربند ایمنی و کتف بند کودکان تاب یا پیچ خوردگی پیدا نکرده باشد. اگر کودکان بزرگتر (بالای ۱۲ سال) مجبورند بر روی صندلی جلو بنشینند، ضمن بستن کتف بند صندلی را در عقب ترین موقعیت خود قرار دهید. کودکان زیر ۱۲ سال نیز باید در صندلی عقب قرار گیرند. اجازه ندهید کودکان زیر ۱۲ سال در صندلی جلو بنشینند.

### ⚠ مراقبت از بانوان باردار

توصیه می گردد، بانوان باردار نیز از کمربند ایمنی استفاده کرده ولی تسمه پایینی کمربند کاملاً در زیر برآمدگی شکم قرار گیرد. هرگز تسمه کمربند را دور دست ها نیچید.

### ⚠ حفاظت از سرنشین زخمی

برای انتقال فرد زخمی، کمربند ایمنی را ببندید و در صورت لزوم با پزشک مربوطه مشورت نمایید. هر کمربند ایمنی برای یک نفر استفاده می یابد؛ زیرا در صورت تصادف ممکن است جراحات بیشتری وارد گردد. به منظور کاهش شدت جراحات در تصادفات تمام سرنشینان خودرو باید بصورت نشست قرار گیرند، لم دادن یا خوابیدن روی صندلی باعث می گردد، که کمربند ایمنی خوب بسته نشود.

### ⚠ هر کمربند ایمنی برای یک نفر

استفاده یک کمربند ایمنی برای دو نفر (همچنین کودکان) ممنوع می باشد؛ زیرا در صورت تصادف ممکن است جراحات بیشتری وارد گردد. به منظور کاهش شدت جراحات در تصادفات تمام سرنشینان خودرو باید بصورت نشست قرار گیرند، لم دادن یا خوابیدن روی صندلی باعث می گردد، که کمربند ایمنی خوب بسته نشود.

### توجه

لم دادن یا خوابیدن در خودرو در حال حرکت بسیار خطرناک است. در این حالت کمربند ایمنی بخوبی عمل نکرده و ممکن است در صورت تصادف به گردن یا دیگر قسمتهای بدن آسیب جدی وارد نماید بستن کمربند در حالت چمباتمه (زانو در بغل) نمی تواند بخوبی سرنشین خودرو را در برابر تصادفات محافظت نماید و ممکن است باعث شکستگی استخوان پا گردد. بنابراین همواره سعی شود قبل از حرکت خودرو کمربند ایمنی بصورت نشست بسته شود و در حین حرکت خودرو نیز حالت نشست حفظ گردد.

### ⚠ حفاظت از کمربند ایمنی

سیستم کمربند ایمنی را با نکتند و یسا اینکه با سیستم غیر استاندارد تعویض ننمایید. از کیفیت کمربند ایمنی تعویضی اطمینان کامل کسب نمایید و مراقب باشید تسمه های کمربند ایمنی با گیر کردن زیر لولای صندلی یا درب خودرو آسیب نبیند.

### ⊙ کمربندهای ایمنی جلو

#### با ۳ نقطه اتکاء

#### ⚠ بستن کمربند ایمنی



برای بستن کمربند ایمنی تسمه آنرا بکشید و زیانه روی تسمه را داخل سسنگ کمربند فشار دهید تا جایی که صدای کلیک شنیده شود که این به معنای قفل شدن کمربند می باشد.

کمربند ایمنی را طوری تنظیم کنید که کاملاً بالای رانها را در طرفین بپوشاند و به راحتی امکان خم شدن به آرامی وجود داشته باشد. در اینصورت تسمه بالائی کمربند به شما اجازه حرکت آهسته به جلو و عقب می دهد اما در تصادفات یا در حرکت سریع به طور خودکار قفل می کند.

### ⚠ مراقبت های منظم

بطور منظم تمام کمربندهای ایمنی را از نظر فرسودگی یا دیگر صدمات مورد بررسی قرار دهید. در صورت صدمه به هر یک از قسمت ها نسبت به تعویض بموقع اقدام نمایید.

### ⚠ تمیز و خشک نگه داشتن کمربند ایمنی

کمربند ایمنی را تمیز و خشک کنید. اگر کمربند ایمنی کثیف شده است آنرا با محلول رقیق آب و صابون ولرم تمیز نمایید. هرگز از مواد سفیدکننده، خشک کننده، شوینده های قوی، یا موادی که حاوی ذرات ساینده هستند استفاده نکنید. این مواد ممکن است بافت کمربندهای ایمنی را ضعیف کند.

### ⚠ زمان تعویض کمربند ایمن

اگر تصادفی برای خودرو رخ دهد کمربند ایمنی را تعویض نمایید. حتی اگر هیچ آسیب دیگری در آن مشاهده نکرده باشید. برای آگاهی بیشتر با نمایندگی مجاز شرکت بم خودرو تماس حاصل فرمائید.



★ باز کردن کمربند



به منظور باز کردن کمربند دکمه روی سگک کمربند را فشار دهید.

★ تنظیم کمربند ایمنی



کمربند ایمنی با ۲ نقطه اتکاء از نوع ثابت در وسط ردیف عقب به طور دستی تنظیم می شود. تسمه کمربند را کاملاً پائین کشیده به طوری که طرفین بالای رانها را بپوشانند، و سر قسمت شکل را سفت نمایند. در صورتی که کمربند زیاد بالا بسته شده باشد خطرناک است.

★ بستن کمربند ایمنی



اگر شما میخواهید کمربند ایمنی با دو نقطه اتصال نوع ثابت را ببندید زیانه کمربند را در سگک فرو کنید تا صدای کلیک شنیده شود. مطمئن شوید که کمربند قفل شده و تاب خوردگی ندارد.

⊙ کمربند ایمنی ردیف عقب

با ۳ نقطه اتصال



کمربندهای ردیف عقب در دو طرف با ۳ نکته ایمنی بستن تنظیم و باز کردن به همان روش فوق الذکر.

**توجه**

در موقع بستن کمربند ایمنی عقب اطمینان حاصل نمائید که زیانه کمربند در سگک مربوطه قفل شده است.  
با توجه به شکل، زیانه a و سگک b و زیانه c در سگک d قرار گیرد.

★ باز کردن کمربند ایمنی



با فشار روی دکمه سگک زیانه کمربند ایمنی را آزاد کنید. تسمه بعد از آزاد کردن سگک بطور خودکار در محفظه کمربند ایمنی جمع می شود. در غیر اینصورت بررسی کنید که تسمه پیچ نخورده باشد و یا اینکه مجدداً با کشیدن تسمه و رها کردن آن سعی کنید، تسمه به سر جایش برگردد.

★ تنظیم کمربند ایمنی



شما باید تسمه پائینی کمربند را کاملاً به سمت پائین بکشید تا همان طرفین بالای ران را بگیرد. اگر تسمه پائینی کمربند زیاد بالا باشد در ترمزهای شدید یا تصادف ممکن است از زیر کمربند سر خورده و موجب جراحات گردد.

### ★ قرار دادن کودک در وسط صندلی عقب



از کمربند ایمنی وسط صندلی عقب و صندلی مخصوص کودک برای نشان دادن کودک و بستن کتف بند ایمنی استفاده نمایید. به شکل بالا توجه شود.

پس از استقرار کودک روی صندلی مخصوص و مهار کتف بند با کمربند ایمنی امتحان کنید که کودک به طور کامل و محکم مهار شده است در غیر اینصورت مجدداً کمربند را تنظیم نمایید. قبل از نصب صندلی مخصوص نوزاد راهنمای تهیه شده توسط سازنده را به دقت مطالعه فرمائید.

### توجه

- سیستم حفاظت کودک را در صندلی عقب نصب ننمایید. در غیر اینصورت در تصادف شدید و عملکرد کیسه های هوا ممکن است کودک آسیب جدی ببیند.
- دمای کمربند ایمنی و سیستم حفاظتی کودک در خودروی کاملاً بسته ممکن است افزایش پیدا کند بنابراین قبل از قرار دادن کودک روی صندلی مخصوص، صندلی و سگک کمربند را از نظر میزان دما بررسی نمایید.
- صندلی کودک را کاملاً با کمربند ایمنی در ریف عقب مهار کنید.
- در صورت عدم نیاز به صندلی کودک به طور موقت آن را در صندوق عقب قرار دهید.
- کودکان با هیكل درشت تر نیازی به صندلی کودک ندارند؛ آن ها را در ریف عقب نشانده و کتف بند ایمنی را برای آن ها ببندید.
- به هیچ وجه نگذارید بر روی صندلی ریف جلو بنشینند.
- با کتف بند و کمربند ایمنی کودک را به طور صحیح روی صندلی بچه در وسط صندلی عقب بنشانید.
- اجازه ندهید در موقع رانندگی کودک شما به ایستد.
- صندلی کودک یا کتف بند ایمنی بالاتر از اتصال کمربند ایمنی ریف عقب نباشد.
- هرگز موقع رانندگی کودک در بغل شما یا سر نشینان نباشد زیرا در اینصورت در تصادفات بیشترین صدمه را کودک خواهد دید.
- اگر صندلی ایمنی کودک خوب محکم نشده باشد در تصادف شدید خطر جراحات یا مرگ کودک افزایش می یابد.



### 🕒 پیش کشنده کمربند ایمنی (در صورت نصب)



وقتی که سیستم پیش کشنده فعال می شود صدای خاصی شنیده می شود که عادی بوده و خطرناک نمی باشد. پیش کشنده کمربند ایمنی بطور خاص برای تصادف شدید طراحی شده و فقط یکبار قابل استفاده می باشد.

### توجه

بعد از فعال شدن پیش کشنده کمربند ایمنی سعی نکنید آن را خودتان تعویض کنید این سیستم میبایست توسط نمایندگی مجاز تعمیرات شرکت هم خودرو تعویض گردد.

### 🕒 سیستم حفاظت کودک

یک کودک را می بایست در صندلی عقب و در صندلی مخصوص قرار داد به طوری که خطر آسیب دیدگی در تصادفات و ترمزهای شدید و یا جابه جایی های سریع به حداقل ممکن برسد. بنا توجه به داده های آماری جراحات وارده به کودکانی که بدین گونه حفاظت شده اند به مراتب کمتر از کودکانی است که در صندلی ریف جلو نشسته اند کمتر است شما باید سیستم مناسبی برای حفاظت از کودک تهیه نمایید.

برای نوزاد از صندلی مخصوص که با سیستم صندلی و کمربند ایمنی خودروی شما هماهنگی داشته باشد استفاده نمایید در موقع نصب صندلی کودک به دقت دستورالعمل های سازنده را در ارتباط با مسائل حفاظت ایمنی و کاربرد صندلی کودک مطالعه نمایید.

کمربندهای ایمنی صندلی جلو ممکن است به سیستم پیش کشنده مجهز باشند که از سر نشینان جلو در تصادفات شدید حفاظت می نماید. در زمان تصادف شدید این سیستم با سیستم کیسه هوا یکجا عمل میکنند. در تصادفات سیستم پیش کشنده سر نشینان جلو را با جمع کردن تسمه به حالت کاملاً چسبیده به صندلی باز میگرداند سیستم پیش کشنده در کمربند ایمنی بخشی از سیستم SRS می باشد.



### توجه

• لطفاً دستورالعملهای SRS را در پشت آفتابگیر و داخل جعبه ذخیره ملزومات خودرو مطالعه نمایید.

• کیسه هوا جایگزین کمربند ایمنی نیست، بنابراین همواره باید کمربند ایمنی که یک سیستم فعال محسوب می‌گردد مورد استفاده قرار گیرد و در صورت بروز تصادف شدید کیسه هوا که یک سیستم کمکی و در حالت عادی غیرفعال است، فعال می‌شود. در این حالت هر دو با هم نقش حفاظتی خود را اراکه می‌دهند.

• در تصادف شدید از جلو کیسه هوا باد می‌کند.

• کیسه هوا در تصادف خودرو از پهلو و غلطیدن عمل نمی‌کند. کیسه هوا فقط یکبار قابل استفاده است و استفاده مجدد از آن اکیداً منع می‌گردد. در تصادفات از پهلو، از پشت، غلطیدن و همچنین تصادفات از جلو، با سرعتی کمتر آنچه که باعث عملکردن کیسه هوا می‌شود؛ عمل نمی‌کند.

• راننده در موقع رانندگی کاملاً باید به پشتی تکیه دهد. اگر بدن یا صورت راننده نزدیک کیسه هوا باشد، در صورت تصادف و عملکردن کیسه هوا ممکن است، که راننده شدیداً مجروح گردد و حتی منجر به مرگ وی گردد.

• هیچ شیئی نباید روی محل کیسه هوا در غربیلک فرمان یا روی داشبورد در محلی که کیسه هوای سرنشین جلو سمت راست است قرار بگیرد زیرا این اشیاء ممکن است به شدت پرتاب شده و باعث جراحات شدید سرنشینان خودرو گردد.

• بعد از تصادف و عمل کردن کیسه هوا می‌بایستی توسط نمایندگی مجاز خدمات پس از فروش شرکت هم خودرو تعویض گردد. در غیر اینصورت ممکن است که موجب جراحات شدید گردد.

• هرگز سیستمهای ایمنی کودک را در ردیف جلوی خودرو قرار ندهید، زیرا در صورت تصادف و فعال شدن کیسه هوا به کودک صدمه جدی وارد شده و حتی ممکن است که موجب مرگ او شود.

### ★ کیسه های هوا برای راننده و سرنشین جلو



خودروی شما به سیستم کمکی کیسه هوا برای حفاظت از راننده و دیگر سرنشینان ردیف جلوی شما مجهز است. نام کامل این سیستم در زبان انگلیسی "SRS AIRBAG" و روی غربیلک فرمان در محلی که کیسه هوا در آن قرار دارد نوشته شده است و همچنین کیسه هوای دیگر روی داشبورد سمت سرنشین جلو راست بالای جعبه دستکشها (جعبه داشبورد) قرار دارد.

### 🕒 سیستم کیسه هوا (در صورت نصب)

#### ★ چراغ هشدار SRS



در صفحه مجموعه نشانگرهای روی داشبورد، چراغ نشانگری است که با روشن شدن آن نشان می‌دهد که سیستم کیسه هوا آماده برای فعال شدن است. نشانه ای از کیسه هوا روی این چراغ نشانگر می‌باشد. سیستم کنترل می‌کند که آیا ایرادی در سامانه کیسه هوا وجود دارد، یا خیر.

### هشدار

قبل از نصب سیستم حفاظت کودک، لطفاً دستورالعمل سازنده را به دقت بخوانید. اگر برای نصب و یا استفاده از صندلی حفاظت کودک مشکل دارید با نمایندگی مجاز خدمات پس از فروش شرکت هم خودرو تماس بگیرید.

### توجه

هرگز صندلی مخصوص حفاظت از کودک را در ردیف جلو (کنار راننده) نصب نکنید، زیرا بر اثر تصادف شدید عملکرد کیسه هوا ممکن است که به کودک شدیداً آسیب وارد گردد. بنابراین همیشه صندلی مخصوص کودک را در ردیف عقب قرار دهید.

### ★ نصب صندلی اضافه کودک در کنار ردیف عقب خودرو



در موقع نصب سیستم حفاظت کودک در کناره های صندلی عقب، کتف بند را بیرون آورید. کمربند ایمنی را ببندید و کمی آن را شل کنید. اطمینان حاصل نمایید که تسمه های صندلی کودک از گردن به پایین کودک را مهار کرده است. در صورت نیاز با کشیدن تسمه کمربند ایمنی به طرف تسمه سفت کن آنرا محکم تر نمایید.

## توجه

وقتی که سیستم SRS به کار می افتد، صدای انفجار شدیدی شنیده می شود. سپس بدنیاال آن دود و غبار در داخل خودرو مشاهده می گردد. این موارد عادی بوده و خطرناک نمی باشند. به هر حال ممکن است که دود و غبار ناشی از عملکرد سیستم SRS ایجاد حساسیت پوستی نماید. لطفاً پوست بدن را با آب گرم و صابون بشوئید. اگر درپوش های کیسه هوا صدمه دیده باشند، کیسه هوا عمل نکرده لذا بایستی که نسبت به تعویض کیسه های هوا و درپوش ها اقدام کرد.



با فعال شدن و انبساط کامل کیسه هوا همراه با عملکرد پیش کشنده کمربند ایمنی نیروی تصادف از جلو خنثی شده و خطر آسیب دیدگی راننده و سرنشینان خودرو به حداقل ممکن میرسد. کیسه هوا فوراً پس از انبساط جمع می شود؛ این عمل در مدت ۰/۱ ثانیه انجام می گیرد که بدین ترتیب جلوی دید راننده گرفته نمی شود.



وقتی که SRSCM کشف می کند که شدت تصادف به اندازه کافی بزرگ است، کیسه هوا بطور خودکار منبسط می شود. زمانی که کیسه هوا باز می شود پوشش آن پاره شده و کیسه هوا منبسط می گردد، اگر درپوش به خوبی پاره نشود ممکن است که کیسه هوا عمل نکند.

## \* ترکیب SRS و عملکرد آن



قطعات اصلی SRS شامل موارد زیر است:

- کیسه هوای صندلی راننده
- کیسه هوای صندلی کمک راننده
- پیش کشنده کمربند ایمنی
- SRS مدول کنترل (SRSCM)
- SRS چراغ هشدار (SRI)

## \* نحوه عملکرد SRS

وقتی که سوئیچ موتور روی وضعیت "ON" (سوئیچ باز) قرار دارد، SRSCM (مدول کنترل SRS)، سیگنال های سنسور تصادف و همه قطعات را در نظر گرفته و بر حسب نیاز کیسه های هوا را فعال می کند. وقتی که سوئیچ موتور در وضعیت "ON" قرار داده می شود و یا اینکه شروع به استارت زدن نمائید، چراغ هشدار SRS برای مدت ۶ ثانیه روشن شده و سپس خاموش می گردد.

## توجه

• هرگز کودکان و کودکان در صندلی راننده یا در بغل راننده نباید بنشینند. اما کودکان بزرگ یا افراد سالخورده امکان نشستن در صندلی جلو راست (بغل دست راننده) را دارند بشرط آنکه کمربند ایمنی به خوبی بسته شده باشد و همچنین صندلی کاملاً به عقب کشیده باشد.

• سرنشین جلو راست حتی الامکان از محل خروج کیسه های هوا دور باشند.

• برای حفاظت از کلیه سرنشینان و راننده، در هر شرایطی باید کمربند ایمنی بسته شده باشد و راننده و سرنشین جلو باید حتی الامکان از محل خروج احتمالی کیسه های هوا دور باشند.

• اگر راننده یا سرنشینان درست سر جایشان قرار نگرفته باشند، ممکن است که در تصادفات و فعال شدن کیسه هوا ضربه وارده موجب جراحت شدید و حتی مرگ گردد.

## \* کیسه هوای سرنشین جلو



## توجه

لوازم اضافی یا دیگر اشیاء را روی محفظه های کیسه هوا یا روی داشبورد قرار ندهید زیرا ممکن است که توسط کیسه های هوای در حال انقباض به شدت پرتاب شده و موجب خسارت و جراحت شدید گردد.

## \* سرویس نگهداری SRS

- در واقع SRS نیازی به عملیات سرویس نگهداری ندارد، اما اگر ایرادی مشاهده کردید با نمایندگی مجاز خدمات پس از فروش شرکت بم خودرو تماس بگیرید.
- پیاده کردن و یا نصب سیستم SRS باید توسط شخص متخصص و آموزش دیده صورت بگیرد در غیر اینصورت ممکن است که خطر آسیب دیدگی شدیداً شما را تهدید نماید.
- محل قرارگیری کیسه های هوا را با آب گرم و پارچه تمیز به طور مرتب پاک کنید. از مواد شیمیائی و شوینده های ناشناخته برای این کار جداً پرهیز نمایید.
- بویگیر هوا در خودرو و بخصوص روی درپوش های کیسه هوا قرار ندهید. ورود مواد شیمیائی ناشناخته به داخل نشانگرها و سیستم تهویه ممکن است به این قسمت ها آسیب رساند. پس از تصادف قطعات سیستم حفاظتی تعویض کردند.

## ⊙ تعویض سیستم حفاظت

## پس از بروز تصادف توجه

- ضربه تصادف ممکن است که به سیستم حفاظت خودرو را صدمه برساند. در صورت آسیب دیدن سیستم حفاظت خودرو، در تصادفات احتمالی ممکن است منجر به آسیب و جراحت جدی و حتی مرگ راننده و سرنشینان خودرو گردد. بنابراین پس از تصادف و صدمه دیدن سیستم حفاظتی نسبت به تعویض قطعات و احیای این سیستم فوراً اقدام نمایید.
- در تصادفات جزئی نیازی به تعویض قطعات سیستم حفاظتی نیست. در صورت فعال شدن پیش کشنده کمربند ایمنی، قطعات آن باید تعویض گردد.
- اگر کیسه هوای جلو راننده باز شد، نیاز به تعویض هر دو کیسه هوای راننده و کمک راننده وجود دارد و شما باید این کار را انجام دهید. در این صورت سیستم پیش کشنده کمربندهای

ایمنی می توانند در تصادف فعال شوند.

- اگر يك کیسه هوا عمل کند، مجموعه کیسه هوا بطور کامل باید تعویض گردد.

## ⊙ هشدارهای رانندگی

- بهترین نکات و هشدارهایی که يك راننده باید مدنظر داشته باشد به شرح زیر می باشد:
- بستن کمربند ایمنی
- آمادگی برای برخورد با شرایط مختلف در هر زمان و آماده بودن برای برخورد با شرایط تصادف در حین رانندگی در خیابانهای شهری، جاده های خارج از شهر یا بزرگراه ها. رانندگان ممکن است که بسی توجهی و اشتباه نمایند.
- يك راننده باید پیش بینی شرایطی را که ممکن است اتفاق بیافتد، از قبل در ذهن خود ساخته و پرداخته نماید.
- حفظ فاصله ایمن. این بهترین هشدار برای رانندگی در خیابانهای شهری و حومه شهرها می باشد. زیرا شما نمی توانید پیش بینی کنید که

## توجه

تصادفات منجر به فوت با وسائط نقلیه موتوری، ناشی از الکل و مستی رانندگان بوده است.

رانندگی در حال مستی بسیار خطرناک است. حتی مقدار کمی الکل اگر مصرف شود می تواند روی عکس العمل راننده تأثیر منفی داشته باشد. همچنین دید راننده، دقت و تشخیص او مختل می گردد.

رانندگی در حال مستی ممکن است باعث تصادفات شدید منجر به مرگ گردد. هرگز بعد از مصرف الکل رانندگی نکنید و در ضمن همراه راننده ای که نوشیدنی الکلی مصرف کرده سفر نکنید، هر چند مسیر کوتاه باشد.

## ⊙ رانندگی در حال مستی

- (در اغلب کشورها) رانندگی در شرایط مستی دلیل اصلی تصادفات جادهای منجر به فوت می باشد. الکل از چهار جنبه روی راننده تأثیر میگذارد:
- تشخیص صحیح ( قضاوت)
- هماهنگی ماهیچه ها
- دید چشم
- دقت
- گزارشهای ثبت شده توسط پلیس (در اغلب کشورها) نشان می دهد که عامل ۵۰٪ از



### ⊙ کنترل خودرو

سه سیستم در خودرو آن را قادر میسازد تا به حرکت در آمده و به سمت مقصد برود. این سه سیستم عبارتند از سیستم ترمز، سیستم فرمان و سیستم گاز یا شتاب (تغییر دور و قدرت موتور). این سه سیستم می بایستی در جهتی عمل کنند که تایرها با جاده تماس دارند. گاهی اوقات، برای مثال رانندگی در جاده پوشیده از برف یا خیس آب است، ملزومات برای این سیستم کنترلی افزایش تمرکز برای آن است که تایرها و جاده همواره با هم تماس پایداری داشته باشند.

### ★ ترمز

عملیات کنترل، شامل زمان احساس و مدت زمان واکنش است. در ابتدا، شما نیاز به تصمیم برای ترمز گرفتن و فشار آوردن بر پدال ترمز است. این زمان و مدت احساس کردن است. سپس شما باید پایتان را برداشسته و پدال ترمز را فشار دهید. این مدت زمان واکنش است.

میانگین مدت زمان واکنش در حدود ۰/۷۵ ثانیه می باشد. اما یک راننده ممکن است، که در مدت زمان کوتاهی واکنش نشان دهد و راننده دیگری در مدت زمان بیشتری، حتی ۲ یا ۳ ثانیه، مدت زمان واکنش بستگی به سن، شرایط جسمانی، هوشیاری، هماهنگی (مغز و بدن) و دید چشم ها دارد.

الکل، مواد مخدر، داروها و افسردگی نیز می توانند بر سرعت واکنش فرد اثرگذار باشند. حتی وقتی که سرعت واکنش ۰/۷۵ ثانیه باشد، در سرعت ۱۰۰ کیلومتر در ساعت خودرو ۲۰ متر تحت شرایط اضطراری به جلو می رود و این مسافت کمی نیست. بنابراین خیلی مهم است که فاصله کافی و

ایمن با دیگر خودروها داشته باشید.

البته در عمل مسافتی که نهایتاً منجر به توقف کامل می گردد با توجه به کیفیت سطح جاده (بزرگراه یا جاده شنی)، شرایط جادهای (خیس، خشک، یخزده)، مهندسی جاده (شیب، پیچ، ...)، آج تایرها، وضعیت سیستم ترمز، وزن خودرو، نیروی ترمز و دیگر عوامل، تغییر می کند.

از فشردن ناگهانی ترمز در مواقع غیر ضروری اجتناب ورزید. برخی از رانندگان بطور نامنظم رانندگی میکنند و مدام پایشان را روی پدال گاز فشار داده و سپس سریعاً پدال ترمز را فشار می دهند، بجای اینکه فاصله خود را با خودروی جلویی حفظ نمایند. در شرایطی که مرتباً از پدال ترمز استفاده می شود فرصت خنک شدن برای سیستم ترمز بوجود نمی آید و علاوه بر فرسایش سریع سیستم ترمز، ممکن است که کارایی سیستم ترمز بر اثر گرم شدن بیش از حد کاهش یافته و منجر به تصادف گردد.

### ★ استفاده از فرمان بجای ترمز

گاهی اوقات استفاده از فرمان به جای ترمز موثرتر است. برای مثال در سر بالایی جاده متوجه توقف کامیون بزرگی در جلوی خود می شوید، یا اینکه متوجه خودروی دیگری می شوید که یکباره از جایی جلوی شما ظاهر شده است، یا کودکی که به وسط خیابان دویده و سر راه شما می ایستد. اگر فاصله شما این موانع کافی باشد شما ممکن است که با ترمز کردن مانع برخورد با این موانع شوید اما اگر فاصله شما با توجه به سرعتی که دارید، کم است بهتر است که به کمک فرمان تغییر مسیر داده و به نوعی مانع را رد کنید.

یا توجه به شرایط بهتر است که ابتدا پایتان را روی ترمز گذاشته تا سرعت خودرو کاهش یابد، سپس به کمک فرمان و تغییر مسیر از بروز تصادف با موانع جلوگیری کنید.

در چنین شرایط اضطراری تمرکز زیاد و تصمیم گیری سریع لازم است تا بتوانید خطر را رفع کنید. اگر شما غریبک فرمان را در موقعیت ساعت ۹ و ساعت ۳ گرفته باشید می توانید با

حرکت یک دست و ثابت نگه داشتن دست دیگر غریبک فرمان را ۱۸۰ درجه به چپ یا راست بچرخانید.

اینکار باید سریعاً انجام گرفته و سپس چرخ ها بعد از رد کردن مانع به حالت اولیه برگردند.

در واقع، این اطمینان را نداشته باشید که با هوشیاری کامل رانندگی می کنید، زیرا این شرایط ممکن است که هر لحظه اتفاق بیافتد.

### ★ عدم کنترل بدلیل سر خوردن جانبی خودرو

خودروها ممکن است که در صورت سرخوردن جانبی غیرقابل کنترل شوند. راننده هشیار می تواند با توجه به شرایط موجود رانندگی از بروز سانحه پیشگیری نماید. برای اجتناب از سرخوردن جانبی، هر چند که ممکن است در هر زمانی اتفاق بیافتد به نکات زیر توجه نمائید.

سه نوع سر خوردن جانبی وجود دارد که با سه نوع سیستم کنترلی ارتباط دارد:

۱. بخاطر ترمز شدید، چرخ ها در سرخوردن جانبی دوران ندارند. از آنجا که خودروی شما مجهز به سیستم ABS است، بنابراین به شما کمک می کند که مشکل قفل کردن چرخ ها را به خاطر ترمز شدید نداشته باشید.

۲. سر خوردن جانبی بخاطر پیچیدن سریع در پیچ های جاده یا گردش سریع و زیاد غریبک فرمان در سرعت زیاد. در این حالت رها کردن پدال گاز و کاهش سرعت خودرو بهترین کار است.

۳. سرخوردن جانبی، بخاطر شتابگیری سریع و سرخوردن چرخ های ناقل نیروی موتور به زمین.



## توجه

• هر سیستم کنترل نیروی کششی می تواند فقط کمک به جلوگیری از سر خوردن جانبی ناشی از شتاب خودرو نماید. در صورت غیرفعال بودن سیستم کنترل نیروی کششی، بهترین راه برای پیشگیری از سر خوردن جانبی؛ رها کردن پدال گاز می باشد.

• وقتی که روی جاده ای رانندگی میکنید که نیروی کششی کاهش مییابد، از تغییر مسیر ناگهانی اجتناب ورزید. همچنین از شتاب گرفتن، ترمزهای شدید و ناگهانی و حتی ترمز موتور به کمک دنده سنگین دوری نمائید.

• اگر جاده پوشیده از آب، برف، یخ، شن یا دیگر چیزها می باشد، ممکن است که نیروی کششی کاهش یابد. برای دستیابی به ایمنی بیشتر سرعت خودرو را کاهش دهید و روش گاز دادن و شتابگیری را با شرایط جاده تنظیم نمائید. از آنجاکه خط ترمزروی زمین خیس افزایش می یابد و کنترل خودرو نیز محدود می گردد، مهم است که سرعت را کاهش دهید.

## رانندگی در شب

رانندگی در شب بسیار خطرناک تر از رانندگی در روز می باشد. یکی از دلایل این امر آن است که بعضی از رانندگان در شب از دید کمتری برخوردار هستند و مساله دیگر خستگی و خواب آلودگی برخی رانندگان است.

در زیر تعدادی از هشدارها و نکات مهم در ارتباط با رانندگی در شب قابل ملاحظه می باشد:

- با احتیاط رانندگی کنید.
- از نوشیدن هر نوع مشروبات الکلی جداً خودداری نمائید.
- آینه داخل را طوری تنظیم نمائید که شدت نور بالای خودروهای پشت سر کاهش یابد.
- به اندازه کافی از دیگر خودروها فاصله بگیرید.
- از سرعت زیاد در بزرگراه ها خودداری نمائید، زیرا نور چراغ های جلو محدود است.
- مراقب عبور حیوانات در حومه شهرها باشید.
- اگر احساس خستگی میکنید، خودرو را در محلی مناسب متوقف و قدری استراحت کنید.
- به نور چراغ های خودروهای روبرو نگاه نکنید.

بخصوص نور بالا که ممکن است يك تا دو ثانیه و حتی بیشتر طول بکشد تا چشم های شما دوباره با شرایط دید در شب تطبیق پیدا کند. بعضی از خودروها ممکن است از نور بالا استفاده کنند و اهمیتی به تعویض نور بالا به نور پائین در برابر ششای ندهند و یا اینکه نور پائین آن ها تنظیم نباشد، لذا سعی کنید از سرعت خودرو بکاهید و مستقیم به نور چراغ های خودروی روبرو نگاه نکنید (بهتر است که توجه خود را به کتاره سمت راست جاده معطوف دارید).

- شیشه های جلو و عقب را کاملاً تمیز نگه دارید.
- بخار شیشه از داخل شدیداً میدان دید شما را در شب کم می کند. مرتب شیشه ها را پاک کنید.
- در پیچ های جاده می توانید با گردش چشمه ایاتان بطور مدام، اشیاء سیاه را تشخیص دهید.

## رانندگی در داخل شهر

یکی از بزرگترین مسائل برای رانندگی در مناطق مرکز شهر جریان خودروها در خیابانها می باشد. شما می بایست دقت کامل به رفتار دیگر رانندگان داشته باشید و از طرف دیگر حواستان در همان زمان چراغ ها و تابلوهای راهنما باشد.

در زیر روش هایی برای افزایش ایمنی رانندگی در مناطق مرکزی شهر قابل ملاحظه می باشد:

- کمربند ایمنی را ببندید
- بهترین مسیر را برای رسیدن به مقصد (قبل از حرکت) انتخاب نمائید و مسیر را در ذهن خود داشته باشید.
- حالت مناسب در رانندگی به خود بگیرید. طوری بنشینید و رانندگی کنید که خستگی و خواب آلودگی کمتر به سراغ شما نیاید. صحیح ولی سریع و قابل قبول رانندگی کنید.
- مراقب عابرین و دوچرخه سواران باشید.
- در تقاطع ها یا ترافیک های نامنظم با سرعت متوسط یا آهسته تر از متوسط رانندگی کنید.

## رانندگی در بزرگراه ها

بزرگراه ها امنترین مسیرهای رانندگی هستند. اما قوانین خاصی باید برای رانندگی در این مسیرها رعایت کرد.

مهمترین نکته این است که در بزرگراه ها باید هماهنگ با جریان ترافیک رانندگی کرد و حتی الامکان از سمت راست جاده راند. سرعت بیشتر یا کمتر از اکثر دیگر رانندگان خطر آفرین می باشد. باند سمت چپ فقط برای سبقت باید استفاده شود و باند منتهی الیه سمت راست نیز باید برای موارد اضطراری و عبور خودروهای آمبولانس، پلیس، آتشنشانی، امداد خالی بماند.

قبل از تغییر مسیر از آینه ها پشت سرتان را بررسی نمائید سپس راهنما زده و در صورت خالی بودن پشت سر با رعایت احتیاط تغییر مسیر دهید. حداقل فاصله خودروهای پشت سر برای تغییر مسیر بستگی به سرعت عمومی در بزرگراه دارد که این فاصله بین ۵۰ تا ۱۵۰ متر می باشد. قبل از تغییر مسیر علاوه بر

برای ترمز کردن و توقف در صورت تغییر مسیر ناگهانی وسائط نقلیه غیرموتوری هر آن آمادگی کامل داشته باشید.

- در تقاطع ها از سرعت خود بکاهید. حواستان به چراغ های راهنمایی باشد. مسیر خود را حفظ کنید (بین خطوط برانید) تابلوهای راهنمای مسیر را به دقت زیر نظر داشته باشید.
- توانایی های خود را برای هرگونه واکنشی افزایش دهید. میدان دید خوب در ترکیب با واکنش بموقع کلیه و رمز يك رانندگی مطمئن است.



می شود ممکن است سرعت شما کمتر از آنچه که هست؛ به نظرتان بیاید بنابراین سعی کنید که آهسته تر از احساس خود در این مواقع رانندگی کنید تا از بروز تصادف پیشگیری گردد.

#### ⊙ رانندگی در مسیرهای طولانی

قبل از اقدام به رانندگی در مسیرهای طولانی اطمینان حاصل نمایید که از هر نظر آمادگی لازم را دارید. سعی کنید قبل از مسافرت طولانی خوب استراحت کنید. اگر از نظر فکری وضعیت مناسبی ندارید در مرحله اول مسافرت سعی کنید مسیر چندان طولانی رانندگی نکنید.

خودرو را کاملاً کنترل و لوازمی را که باید همراه داشته باشید بررسی نمایید:

- بررسی کنید که آیا مخزن شیشه شوی از محلول شوینده پر است و شیشه های جلو و عقب کاملاً تمیز می باشند.
- کنترل کنید که آیا برف پاک کن ها و شیشه شوی ها بخوبی عمل می کنند.
- بررسی کنید که آیا باک بنزین، روغن موتور،

آب رادیاتور و دیگر روغن ها در وضعیت مناسبی هستند.

• کنترل کنید که آیا تمام چراغ ها سالم و بخوبی کار میکنند.

• کنترل کنید که آیا شیشه و طلق چراغ ها تمیز هستند.

• کنترل کنید که آیا تایرها از جمله تایر زاپاس از نظر تنظیم باد و همچنین وضعیت ظاهری در شرایط مناسبی هستند.

#### ⊙ رانندگی در باران و جاده خیس

رانندگی در روزهای بارانی و جاده خیس ممکن است که مشکلاتی داشته باشد. اصطکاک بین زمین و تایر (نیروی کششی خودرو) در جاده های خیس کمتر بوده و لذا خط ترمز و سر خوردن بمراتب بیشتر است. بنابراین در چنین روزهای بارانی و جاده خیس، موقع شتاب گرفتن، ترمز کردن و حرکت در سر پیچ باید با حفظ احتیاط کامل از سرعت خودرو نیز تا حدودی بکاهید. در صورت بارش سنگین، حتی اگر برف پاک کن ها بخوبی کار کنند، باز هم دید کم شده و علائم راهنمایی ممکن است بخوبی دیده نشوند. از اینرو باید حتی الامکان از سرعت خودرو کاسته و با احتیاط تمام و کمال رانندگی نمایید.

برف پاکنها باید در وضعیت خوبی باشند و مخزن شیشه شوی نیز از محلول شیشه شوی مناسب پر باشد.

در موقع عبور از آب گرفتگیها ممکن است سیستم ترمز خیس شده وضعیت شود از طرفی پاشش آب ممکن است برخی قطعات الکتریکی یا الکترونیکی

را خیس کرده و کارکرد موتور مختل گردد. بنابراین در موقع عبور از آب گرفتگیها خیلی آهسته و با احتیاط عبور کنید و یا اینکه حتی الامکان از آب گرفتگی عبور نکنید.

#### توجه

ترمزهای خیس ممکن است که موجب تصادفات گردد. ترمز خیس کارایی چندانی نداشته و احتمال انحراف خودرو به یک سمت وجود دارد و کاملاً ممکن است که خودرو با احتیاط و سرعت کم رانندگی کنید و چندین بار به آرامی پدال ترمز را فشار دهید تا اینکه کارایی ترمز به حالت عادی برگردد.

★ **شناور و لغزان (روی آب)**  
شناور بودن خودرو روی جاده خیس بسیار خطرناک است و به خاطر وجود لایه ای آب بین جاده و چرخ های خودرو ممکن است که با کوچکترین انحراف و یا تغییر مسیر مثلاً سر پیچ ها خودرو در حالی که چرخهای آن روی آب شناور است به پهلو بلغزد و کنترل خودرو از دست راننده خارج گردد. (حالتی را که چرخ های خودرو با لایه ای از آب از جاده جدا می شود، در زبان انگلیسی "Hydro Stock" می گویند و هنگامی که خودرو در این حالت شناور به یکی از پهلو ها بلغزد "Floating Skid" می گویند)

هر چه قدر سرعت خودرو بیشتر باشد حالت شناور بودن چرخ ها روی جاده خیس بیشتر است، بنابراین در عبور از آب گرفتگی های جاده و یا وقتی که باران می بارد به خاطر وجود لایه ای از آب در جاده، ممکن است که ارتباط چرخ های خودرو با جاده قطع شده و خودرو غیر قابل کنترل گردد، خصوصاً در گردش به چپ یا راست و حتی ترمز کردن ها، بهترین راه برای اجتناب از «شناور و لغزان» بودن کاهش سرعت است.



### عیور یا خودرو از آبهای عمیق

#### توجه

در عبور از آبهای عمیق مثلاً آب گرفتگی ها در جاده و یا عبور از رودخانه ها ممکن است که آب از هواکش وارد موتور گردد. از طرفی ممکن است که آب به سیستمهای کنترلی الکتریکی یا الکترونیکی خودرو آسیب رسانده و باعث از کار افتادن موتور گردد، که در خصوص خودروهای کلاسیک این مسأله بیشتر اتفاق میافتد. از طرفی با عبور از آب گرفتگیهای عمیق ترمز خودرو ضعیف می شود. بنابراین حتی الامکان نباید از آبهای عمیق عبور کرده و در صورتی که ناچار به این کار باشیم باید تا آنجا که ممکن است آهسته رانندگی کنیم.

### رانندگی در شیب و جاده کوهستانی

در صورتیکه شما مرتب در جاده شیبدار کوهستانی سفر می کنید و یا قصد سفر از چنین جاده ای را دارید، رعایت نکات زیر سفر شما را ایمن تر می نماید:

- خودرو در وضعیت مناسبی باشد، روغنهای، تایرها، سیستم خنک کننده و سیستم انتقال قدرت را بررسی کنید زیرا این قسمت فشار بیشتری را متحمل خواهند شد.
- در سراسیمگی ها مهمترین نکته این است که از ترمز موتور با انتخاب دنده سنگین استفاده ننمائید.

### توجه

• اگر در سراسیمگی ها از دنده سنگین استفاده نکنید مرتب مجبور به ترمز کردن هستید در این صورت ترمز بیش از حد داغ کرده و کارایی خود را از دست می دهد، که ممکن است خیلی خطرناک باشد.

• هرگز در سراسیمگی ها دنده را خلاص نکنید زیرا علاوه بر اینکه مجبورید مرتب ترمز بگیرید ممکن است که خودرو غیر قابل کنترل شود، بخصوص در سر پیچ ها.

این عوامل به احتمال زیاد موجب تصادف و بروز خسارات جبران ناپذیر مالی و جانی حتی مرگ راننده و سرنشینان خودرو می گردد.

- راننده های با تجربه معتقدند که با هر دنده ای که سربالایی را طی می کنید با همان دنده و بلکه یک دنده سنگین تر همان مسیر را در سرازیری طی کنید.
- در عبور از سربالایی ها حتی الامکان از دنده سبکتر استفاده شود.

### رانندگی در جاده های برفی و یخ زده

- وقتی که از جاده های پوشیده از برف یا یخ عبور می کنید، حتماً از تایرهای یخ شکن یا زنجیر چرخ استفاده نمائید.
- از رانندگی با سرعت زیاد جداً پرهیز کنید. همچنین از شتاب گیری سریع، ترمز کردن های شدید، انحراف به چپ و راست ناگهانی و عبور از پیچها یا سرعت زیاد خودداری نمائید.
- حین رانندگی در این نوع جاده ها، ترمز کردن ممکن است که منجر به سر خوردن خودرو به هر طرف گردد، زیرا اصطکاک چرخ ها با جاده بسیار کاهش یافته است. با ترمزهای معمولی چرخ ها ممکن است به راحتی قفل کرده و خودرو بلغزد که در این صورت کنترل راننده بر خودرو تا حدود زیادی از دست می رود. با ترمزهای ABS می توانید پایتان را به آرامی روی پدال ترمز بیشتر فشرده و به همان حال نگه دارید اما بخاطر داشته باشید، که در سرعتهای خیلی زیاد ترمز ABS نمی تواند از سر خوردن خودرو

- شما می بایستی مسیر خود را در جاده کوهستانی حفظ کرده و از انحراف به چپ و راست بطور ناگهانی خودداری نمائید و از حرکات مارپیچ/ زیگزاک و نمایشی پرهیز نمائید. سرعت مطمئنه را فراموش نکنید و توجه داشته باشید که از دست دادن کنترل خودرو در جاده کوهستانی، ممکن است که سقوط شما را به دره در پی داشته باشد.
  - در انتهای سربالاییها دید محدود است بنابراین مراقب سبقت گرفتن و انحراف به چپ باشید، زیرا ممکن است که یکباره با خودرویی از روبرو مواجه شده و موجب تصادف گردید.
  - نکات مهم و هشدارهای خاص سفر در جاده های کوهستانی را مد نظر داشته باشید و به تابلوهای راهنما کاملاً توجه نمائید. این هشدارهای اساسی شامل این موارد می باشند:
- شیب طولانی، منطقه سبقت ممنوع، منطقه سبقت آزاد، خطر سقوط سنگ یا بهمن، خطر سقوط به دره، پیچ خطرناک.



### 📍 رانندگی در فصل زمستان

شرایط ناخوشایند رانندگی در فصل زمستان ممکن است که باعث افزایش فرسودگی تایرها و بروز دیگر معایب در خودرو گردد. با رعایت نکات ذیل معایب چرخ و دیگر قسمت ها را در فصل زمستان کاهش دهید:

#### ★ از اتیلن کالیکول مرغوب به عنوان ضد یخ استفاده نمایید

در سیستم خنک کننده، باید از محلول ضد یخ با کیفیت بالا استفاده گردد. این نوع ضد یخ می تواند از خوردگی سیستم خنک کننده پیشگیری کرده، واترپمپ را نیز روانکاری نماید و از یخ زدن سیستم خنک کننده و موتور جلوگیری نماید. لطفاً برای آگاهی از نحوه اضافه کردن یا تعویض ضد یخ، به فصل ششم رجوع نمایید.

محلول ضد یخ را برای دمای مورد نظر تست نموده و از مناسب بودن آن اطمینان حاصل نمایید.

#### ★ بررسی باتری و کابلها

در فصل زمستان باطری فشار بیشتری را متحمل می گردد. شارژر باطری را توسط کارگاه های مورد تأیید نمایندگی مجاز شرکت بم خودرو انجام دهید.

#### ★ روغن موتور مناسب فصل زمستان

در فصل زمستان با سرد شدن هوا لازم است که از روغن با ویسکوزیته (گرانروی) پائین در موتور و سیستم انتقال قدرت استفاده گردد. (ر. ک. به فصل دوم). اگر خودتان نمی توانید روغن مناسب از نظر ویسکوزیته و سطح کیفیت برای خودرو شناسائی کنید، لطفاً با نمایندگی مجاز خدمات پس از فروش شرکت بم خودرو مشاوره نمایید.

#### ★ بررسی شمع ها و سیستم جرقه

در صورت لزوم شمعها و سیستم جرقه را بررسی نمایید. تمام وایرهای سیستم جرقه (وایرهای فشار قوی شمع و کوئل) و دیگر قطعات را از نظر فرسودگی، ترک و غیره مورد بررسی قرار دهید.

#### ★ پیشگیری از یخ زدگی قفل

به منظور پیشگیری از یخ زدگی قفل ها، مقداری مایع مخصوص ضد یخ یا گلیسیرین به داخل سوراخ قفل ها تزریق نمایید. اگر سوراخ قفل پوشیده از یخ می باشد، باید روی آن از مایع مخصوص ضد یخ بپاشید (اسپری کنید) اگر داخل قفل یخ زده است، بایستی کلید را خوب گرم کرده و داخل سوراخ قفل نمایید. در صورت گرم کردن کلید مراقب باشید دست هایتان نسوزد.

### توجه

بازه دمائی برای استفاده از کلید ضد سرعت مجهز به ریموت، بین ۴۰ تا ۸۰ درجه سانتیگراد می باشد. اگر کلید ضد سرعت برای باز کردن قفل یخ زده مورد استفاده قرار می گیرد؛ نباید دمای آن از ۸۰ درجه سانتیگراد بیشتر شود زیرا ممکن است که ریموت روی آن صدمه ببیند.

#### ★ ضد یخ مخصوص شیشه شوی

برای جلوگیری از یخ زدن محلول شیشه شوی و چشمه های آب پاش، از محلول حاوی مواد شوینده و ضد یخ مخصوص استفاده می شود. برای آگاهی از طرز استفاده این نوع محلول ها به دستورالعملهای ارائه شده توسط سازنده توجه نمایید. هرگز از ضد یخ سیستم خنک کننده موتور در مخزن شیشه شوی استفاده نکنید، زیرا ممکن است که علاوه بر صدمه دیدن رنگ خودرو، به سیستم شیشه شوی نیز آسیب برساند.

#### ★ پیشگیری از یخ زدگی ترمز دستی

در بعضی شرایط ممکن است که ترمز دستی در حالیکه لنت ها درگیر می باشند، یخ بزند. اگر برف یا یخ اطراف ترمز باشد، احتمال یخ زدن ترمز دستی وجود دارد. در صورت وجود خطر یخ زدگی، بهتر است که در گیربکس های معمولی دسته دنده در دنده ۱ یا دنده عقب "P" قرار گیرد و در گیربکس های مانوماتیک (دستی/ اتوماتیک) در وضعیت "P" (پارک) گذاشته شود. که در

### 📍 جاده یکنواخت و خواب آور

جساده ای که صاف و یکنواخت است و مناظر متنوعی ندارد و از طرفی سرعت یکنواخت خودرو با صدای مداوم تایرها و موتور و همچنین روزه ممتد برخورد باد با بدنه خودرو، ممکن است که شما را کسل و خواب آلوده نماید. شما هرگز نباید اجازه دهید که خواب آلودگی یا کسالت بر شما مستولی گردد.

توجه به نکات زیر می تواند به شما در این امر کمک نماید:

- اطمینان حاصل فرمائید که خودرو کاملاً تهویه می گردد و داخل آن راحت و نسبتاً خنک می باشد.
- به یک نقطه خیره نشوید. سعی کنید هر چند وقت یکبار به اطراف هم سریعاً نگاهی بیندازید. پشت سرتان را نیز مرتب از آینه ها نگاه کنید. اگر احساس می کنید که خواب آلوده هستید؛ در جای مناسبی مانند استراحتگاه بین جاده ای و غیره توقف کرده و قدری چرت بزنید یا ورزش کنید. خواب آلودگی در رانندگی را همچون یک اضطراب در نظر بگیرید.

اینصورت می توان ترمز دستی را آزاد گذاشت.

#### ★ پیشگیری از تجمع برف و یخ در زیر خودرو

در بعضی شرایط ممکن است، که برف و یخ در زیر خودرو خصوصاً در محل گلگیرها جمع کرده و مانع گردش آزاد چرخ ها شوند. به هر حال این اتفاق ناخوشایند معمولاً ممکن است که در فصل زمستان رخ دهد.

شما می بایستی بطور دوره ای زیر خودرو را بررسی و در صورت مشاهده برف و یخ های جمع شده در زیر خودرو، آن ها را پاک نمائید و مطمئن شوید که چرخ ها آزادانه می چرخند.

#### ★ تجهیزات اضطراری

با توجه شرایط فصلی و آب و هوای منطقه، شما باید تجهیزات اضطراری لازم و کافی را به همراه داشته باشید. برخی از این تجهیزات عبارتند از: زنجیر چرخ، کابل یا تسمه بکسل، زنجیر، چراغ چشمک زن، تایر های اضطراری، ماسه، بیلچه، لباس کار، زیرانداز، کابل های سیار، دستکش، کاردک های پلاستیکی و فلزی و دیگر ملزومات.



## فصل هفتم | پارامترهای فنی و مشخصات خودرو

شماره شناسائی خودرو: ۱۳۸ ، مشخصات خودرو: ۱۴۰ ، سیستم سوخت رسانی: ۱۴۰ ،  
تایرها: ۱۴۰ ، موتور: ۱۴۱ ، مشخصات روغن موتور: ۱۴۲



۱۳۹  
JL

۱۳۸  
JL

⑤ شماره شناسائی خودرو

★ الف) VIN شماره شناسائی خودرو خودروی شما دارای سه VIN قانونی می باشد.  
۱. VIN روی داشبورد  
این VIN در گوشه بالای داشبورد، سمت راننده می باشد.



۲. انتهای پائینی صندوقی سرنشین کنار راننده  
این VIN شماره روی برچسب نیست بلکه روی ضربدری پائین صندوقی سرنشین جلو، کنار راننده حک شده است.



۳. در قسمت موتور  
این VIN در وسط سینی پائینی محفظه موتور قرار دارد.



Manufacturer: Anhui Jianghai Automobile Co., Ltd  
Trademark: JAC VIN: LJ12XXXXXXXXXXXX  
Model: HFCXXXXXXXXX Displacement: XXXX  
Engine Model: XXXX Power: XXXXXX  
Max GVW: XXXXXX Passenger: XXXXX  
Serial No.: XXXXXX Manufacturer date: XXXX

ب) شماره سریال موتور  
شماره سریال موتور کنار بدنه سیلندر قرار گرفته است.



4G13S1  
☆D187S0004☆

ج) شماره شناسایی گیربکس دستی  
شماره شناسایی گیربکس دستی بر روی قسمت جلوی جایگاه گیربکس قرار گرفته است.



JAC-1211A3  
1701100L8010



۱۴۱  
JL

⊙ موتور

موتور بنزینی			شرح
4GB1	4G15	4G13	نوع موتور
۷۵ × ۷۵/۴	۷۶/۰ × ۸۲/۰	۷۱/۰ × ۸۲/۰	قطر × کورس پیستون (mm)
۷۳/۶۰۰۰	۷۶/۶۰۰۰	۶۹/۶۰۰۰	حداکثر توان (kw / rpm)
۱۲۶/۴۵۰۰	۱۳۰/۴۵۰۰	۱۱۴/۴۵۰۰	حداکثر گشتاور (Nm / rpm)
۱۳۳۲	۱۴۸۸	۱۲۹۹	حجم جابجائی موتور (m)
۱۰/۵	۱۰	۱۰	نسبت تراکم
		۱-۲-۴-۲	ترتیب احتراق
۷۵۰ ± ۳۰		۷۵۰ ± ۵۰	تعداد دور آرام موتور (rpm)

⊙ سیستم سوخت رسانی

بنزین موتور	شرح
۴۵ لیتر	ظرفیت باک بنزین
بدون سرب.	مشخصات سوخت
درجه اکتان ۹۳ به بالا	

⊙ تایرها

فشار باد تایر (در حالت سرد)	تایر
۲۲۰ kpa یا ۲۰ psi	175/65R14 82H

۱۴۰  
JL

⊙ مشخصات خودرو

هاج بک	سدان	شرح
۵	۵	تعداد صندلی
2WD	2WD	اکسل های محرک
۳۹۶۵	۴۱۵۵	طول کلی (mm)
۱۶۵۰	۱۶۵۰	عرض کلی (mm)
۱۴۴۵	۱۴۴۵	ارتفاع کلی (mm)
۲۴۰۰	۲۴۰۰	فاصله اکسل ها (mm)
۱۴۲۰	۱۴۲۰	فاصله چرخ ها جلو
۱۴۱۰	۱۴۱۰	فاصله چرخ ها عقب
۱۰۶۰ کیلوگرم	۱۱۰۰ کیلوگرم	وزن خالص
۱۳۲۵ کیلوگرم	۱۳۷۵ کیلوگرم	وزن کامل



### شرکت بم خودرو

شرکت بم خودرو این حق را برای خود قائل است که در هر زمان راهنمای دارنده خودرو های توجوی را بدون اطلاع قبلی تغییر دهد.

شرکت بم خودرو

#### مشخصات روغن موتور

شرح	توصیه / پیشنهاد	مقدار
روغن (موتوربنزینی)	SAE 15W / 40 (تابستان و تمام سال در جنوب کشور) با سطح کیفیت SJ یا بالاتر SAE 5W / 30 (زمستان مناطق سردسیر)	4GB1 ۴ لیتر
روغن گیربکس معمولی	API GL - 4 SAE 75W/90	۲٫۲ لیتر
روغن گیربکس اتوماتیک		
روغن هیدرولیک فرمان	PSF - 3	۰٫۹ لیتر
مایع خنک کننده	ضد یخ با پایه گلیکول، مناسب رادیاتور آلومینیومی	به اندازه لازم
روغن ترمز و کلاچ	DOT 4 بامارک Great Wall	به اندازه لازم





